

ŠKOLNÍ VZDĚLÁVACÍ PROGRAM

MŠ Přeaslavice

Jaro, léto, podzim, zima, to je celý rok



Obsah:	Strana:
Obsah:	1
1. Identifikační údaje školy	2
2. Charakteristika školy	3
3. Podmínky vzdělávání	4
3.1. Prostorové, materiální a hygienické podmínky	4
3.2. Životospráva	5
3.3. Psychosociální podmínky	6
3.3.1. Prevence sociálně patologických jevů	7
3.3.2. Naše pravidla	8
3.4. Organizace chodu	9
3.5. Řízení mateřské školy	10
3.6. Organizační schéma školy	11
3.7. Personální a pedagogické zajištění	12
3.8. Spolupráce s rodiči	13-14
3.9. Spolupráce se ZŠ	15
3.10. Spolupráce s obcí, veřejností, prezentace	16
3.11. Spolupráce s mateřským centrem Motýlek	17
3.12. Další spolupráce	18
3.13. Podmínky pro vzdělávání dětí se speciálními vzdělávacími potřebami	19-20
3.14. Podmínky vzdělávání dětí mimořádně nadaných	21
3.15. Podmínky vzdělávání dětí od 2 do 3 let	2
4. Organizace vzdělávání	22
4.1. Počet a charakteristika tříd	23
4.2. Pravidla pro zařazování dětí do tříd	24
4.3. Kritéria přijímání dětí do mateřské školy	25
4.4. Individuální vzdělávání	26
5. Charakteristika vzdělávacího programu	27
5.1. Zaměření školy	28
5.2. Dlouhodobé vzdělávací cíle a záměry	29
5.3. Principy, formy a metody práce	30
5.4. Popis zajištění průběhu vzdělávání dětí se speciálními vzdělávacími potřebami	31
5.5. Popis zajištění průběhu vzdělávání dětí nadaných	32
5.6. Popis zajištění průběhu vzdělávání dětí od 2 do 3 let	33-35
6. Vzdělávací obsah	36
6.1. Integrované bloky	37
6.1.1. Na podzim, když padá listí	37-40
6.1.2. Když přijde tuhá zima	41-43
6.1.3. Když je jaro v plné kráse	44-45
6.1.4. Když přijde horké léto	46-48
6.2. Dílčí projekty a programy	49
6.2.1. The English Island	49
6.2.2. Čas pohádek, říkadel, básní a rozvoje řeči	50
6.2.3. Logopedický program	51-53
6.2.4. Adaptační program Školička pro maláčky	54-55
6.3. Třídní vzdělávací program	56
7. Systém evaluace školy a pedagogická diagnostika	57-58

1. Identifikační údaje

Název ŠVP

NÁZEV ŠVP: ŠVP PV MŠ PŘÁSLAVICE

MOTIVAČNÍ NÁZEV: Jaro, léto, podzim, zima, to je celý rok

Údaje o škole

NÁZEV ŠKOLY: Základní škola a Mateřská škola Přáslavice 18, příspěvková organizace

ADRESA ŠKOLY: Přáslavice 18, Přáslavice, 783 54

JMÉNO ŘEDITELE ŠKOLY: Mgr. Eva Šrámková

KONTAKT: e-mail: reditel.zs@praslavice.cz, web: www.zspraslavice.cz

IČ: 750 28 867

RED-IZO: 650037952

KOORDINÁTOR TVORBY ŠVP: Eva Spurná, vedoucí učitelka MŠ

Zřizovatel

NÁZEV ZŘIZOVATELE: Obec Přáslavice

ADRESA ZŘIZOVATELE: Přáslavice 23, Přáslavice, 783 54

KONTAKTY: www.praslavice.com, obecpraslavice@email.cz

Tel. 733 624 151

Platnost dokumentu

PLATNOST OD: 1. 9. 2018

VERZE SVP: 3

DATUM PROJEDNÁNÍ VE ŠKOLSKÉ RADĚ: 30. 8. 2018

DATUM PROJEDNÁNÍ V PEDAGOGICKÉ RADĚ: 31. 8. 2018

ČÍSLO JEDNACÍ: 3/2018

.....
ředitel školy

Mgr. Eva Šrámková

.....
Razítko školy

2. Charakteristika školy

Základní údaje:

Budova mateřské školy je umístěna v klidové zóně **na sídlišti** na okraji bce, má 2 třídy o kapacitě 15 a 17 dětí. Budova je jednopatrová, upravená z původně 4 bytů. Pracují zde 2-3 pedagogické (v závislosti na počtu otevřených tříd) a 1 provozní pracovnice.

Další 2 třídy o kapacitě 16 a 24 dětí jsou umístěny **v přízemí budovy základní školy**, která je v centru obce u silnice, která obcí prochází.

Pracují zde 2 – 3 pedagogické pracovnice (v závislosti na počtu otevřených tříd) a 1 provozní pracovnice.

Počet otevřených tříd v jednotlivých budovách se liší počtem přijatých dětí a jejich věkovým složením.

V případě vzdělávání dítěte se speciálními vzdělávacími potřebami pracuje ve třídě, kde je dítě umístěno, asistent pedagoga.

Druh provozu školy: Celodenní

Velikost školy: 51 a více (velká škola)

Počet školních budov: 2 neprovázané

Venkovní areál školy: zahrada

3. Podmínky vzdělávání

3.1. Prostorové, materiální a hygienické podmínky

Dostatečně velké prostory.

Nábytek je v budově na sídlišti nový, v budově ZŠ opotřebovaný. Ostatní vybavení je přizpůsobeno antropometrickým požadavkům.

Vybavení hračkami, pomůckami, náčiním, materiály a doplňky odpovídá počtu dětí i jejich věku.

Hračky a pomůcky jsou umístěny tak, aby si je děti mohly samostatně brát.

Děti se svými výtvary podílejí na výzdobě interiéru budovy.

Zahrada svým vybavením umožňuje rozmanité pohybové a další aktivity.

Všechny vnitřní i venkovní prostory mateřské školy splňují bezpečnostní a hygienické normy dle platných předpisů.

Mateřská škola je jednopatrová budova se zvýšeným přízemím. Kapacita jednotlivých tříd dle vyhl. 410/2005 je 15 a 17 dětí. Prostorové řešení obou tříd je shodné: herna spojená se stolovou částí, sloužící ke hrám, pohybovým aktivitám i odpočinku dětí. V případě nižšího počtu přijatých dětí je využívána jedna třída jako herna a druhá jako jídelna a ložnice. U každé třídy je umývárna s wc, přípravná stravy a v 1. patře kabinet na pomůcky. Ve zvýšeném přízemí je sprchový kout. Šatna je v suterénu budovy, stejně jako prádelna, sušárna, úklidová místnost, sklad venkovních hraček a materiálu, šatna dospělých a plynová kotelná.

Na budovu MŠ navazuje **zahrada**, která je vybavena pískovištěm s pergolou, basket. košem, sestavou se skluzavkou, houpačkami, žebříkem, šikmou plochou, koloběžkami, tabulí na kreslení, hračkami, zahradním dřevěným nábytkem, domkem. Zahrada je zatravněná s chodníky pro jízdu na koloběžce, umožňuje dětem rozmanité aktivity. Pozemek ŠZ je oplocen, vysázené rostliny a travnatá plocha jsou udržovány pracovníky zřizovatele a školnicí MŠ. Děti se podílejí na údržbě ŠZ v rámci výchovy k péči o životní prostředí.

Prostorové podmínky a vnitřní uspořádání MŠ umožňuje volné hry dětí, odpočinek, osobní hygienu s otužováním a tělesná cvičení. Prostor na **ukládání lehátek a lůžkovin** umožňuje jejich provětrávání. **Podlahy** jsou pokryty PVC, dlažbou, v hernách koberci a jsou pravidelně udržovány. **Radiátory** jsou zabezpečeny dřevěnými kryty. Umělé **osvětlení** zajišťují zářivky. Místnosti jsou dobře **větratelné**, okna jsou opatřena sítěmi proti hmyzu a vnitřními žaluziemi. MŠ je zásobována **vodou** z Vodohospodářské společnosti Olomouc.

Další 1-2 třídy (dle počtu přijatých dětí) mateřské školy jsou umístěny v přízemí **budovy základní školy**. Jejich kapacita je 16 + 24 dětí. Herny slouží současně jako ložnice. Na herny navazují koupelny s umývadly, wc a sprchou. Šatna je umístěna na chodbě školy, taktéž v přízemí budovy a je vybavená policemi a věšáky na šaty, pro každou třídu zvlášť. Školní zahrada je vybavena obdobně jako zahrada na sídlišti.

Ostatní podmínky zahrady i budovy jsou stejné jako v MŠ (vybavení, údržba, osvětlení, podlahy, kryty na radiátorech, větrání, zásobování vodou).

Návrhy na úpravu podmínek:

- obnovit nábytek ve třídách ZŠ

- dále rozšiřovat vybavení dle požadavků na vybavení MŠ pro děti od 2 let

3.2. Životospráva

- Dětem je nabízena 3x denně plnohodnotná a vyvážená strava ze školní jídelny. Děti mají stále k dispozici ve třídě dostatek tekutin, které jsou jim kdykoliv podle jejich individuální potřeby k dispozici a pravidelně učitelkami nabízeny. Mezi jednotlivými podávanými pokrmy jsou dodržovány doporučené intervaly, které nepřekračují 3 hodiny.
- Děti nejsou nuceny do jídla. Jídlo je jim podáno, nabízeno a děti jsou vedeny k samostatnosti a sebeobsluze. Dle potřeby jim pedagogické a provozní pracovníce pomáhají. Dle zájmu a schopností mají možnost si samostatně namazat pečivo, naservírovat si stravu na talíř.
- Je zajištěn denní rytmus a řád střídáním klidových a pohybových aktivit.
- Poměr spontánních a řízených činností je v denním programu vyvážený.
- Řízené zdravotně preventivní pohybové aktivity jsou zařazovány pravidelně – denně.
- Děti mají dostatek času i prostoru pro spontánní hru.
- Děti jsou podněcovány k vlastní aktivitě a experimentování.
- Jsou vytvářeny podmínky pro individuální, skupinové i frontální činnosti.
- Je dbáno na osobní soukromí dětí.
- Plánování činností vychází z potřeb a zájmů dětí.
- Pobyt venku respektuje doporučenou délku a probíhá u mladších dětí převážně v areálu školy a nejbližším okolí. Starší děti využívají i vzdálenější cíle k vycházkám, při jejichž volbě je vždy na prvním místě bezpečnost.
- Je respektována individuální potřeba aktivity a spánku. Dětem s nižší potřebou spánku je nabízen klidový program. Děti nejsou nuceny ke spánku.
- Děti mají dostatek volného pohybu v interiéru MŠ i na školní zahradě.
- Učitelé poskytují dětem přirozený vzor zdravého životního stylu.

3.3. Psychosociální podmínky

Všichni zaměstnanci MŠ

- jednájí se všemi klienty a partnery naší MŠ vlídně a vstřícně
- respektují rodinu jako výchovného partnera s porozuměním a pochopením pro vlastní volbu vých. vzděl. stylu a životních hodnot /pokud nejsou v rozporu se všeobecně uznávanými hodnotami./
- respektují a uspokojují rozdílné potřeby dětí jako subjektů výchovy a vzdělání, chápou pohodu jako subjektivní pocit zdraví, vytvářejí prostor, čas a podmínky pro spontánní hru, ochraňují a posilují organismus dítěte dostatkem volného pohybu
- umožňují nově přichozím dětem postupnou adaptaci na nové prostředí a podmínky v délce dle jejich potřeb
- nezatěžují děti neúměrným spěchem a chvatem
- zajišťují dětem stejné postavení, žádné nezáhodňují ani neznevýhodňují, nepodceňují, nezesměšňují
- uplatňují pedagogický styl podporující a projevující se vstřícnou a naslouchající komunikací.
- poskytují dětem autentické vzděl. prostředí /učení je založeno na prožitku - prožitkové učení/, vstřícné, estetické, podnětné, hygienicky nezávadné
- respektují individuální sociální a osobnostní rozvoj dítěte /přizpůsobují učení stupni vývoje dítěte/
- vytvářejí podmínky pro všechny děti včetně skupin sociálně, ekonomicky, zdravotně apod . znevýhodněné
- vylučují zbytečné organizování, manipulování s dětmi, podporování nezdravé soutěživosti, negativní slovní komentáře, komunikaci s dítětem pociťovanou jako násilí
- dětem dávají srozumitelné a jasné pokyny
- vyvažují volnost a osobní svobodu dětí potřebným řádem
- nastavují společně s dětmi pravidla soužití a vedou děti k jejich dodržování
- podporují aktivní spoluúčast a samostatné rozhodování dětí
- vyhýbají se negativním slovním komentářům, nenásilně ovlivňují prosociální vztahy (prevence šikany)

3.3.1. Prevence sociálně patologických jevů

Prevence sociálně patologických jevů je neoddelitelnou součástí každodenního kontaktu dítěte s ostatními dětmi i dospělými.

Cílem prevence je:

- získání přiměřeného sebevědomí a sebedůvěry jako silného ochranného mechanismu
- usnadnění orientace v sociálních situacích a porozumění sociálním vztahům
- prevence negativních projevů dětí (vzdorovitost, agresivita,...)
- vytvoření bezpečného a důvěryhodného prostředí v MŠ

Prostředky:

- pohybové aktivity
- námětové hry bez viditelných zásahů pedagoga
- prožitkové učení
- sociální hry a dramatizace rolí
- kolektivní práce – výtvarné, konstruktivní, ...
- dokončení započatého příběhu
- hry s obrázky, kresba, omalovánky
- komunitní kruhy
- dramatizace, loutkové scénky, poslech příběhů
- spoluvytváření situací

Principy:

- podpora pozitivních hodnot posilujících žádoucí vzorce chování
- samostatné rozhodování, výběr z alternativ řešení a přijetí zodpovědnosti za vlastní rozhodnutí (1.popis situace,2. podání informací o pravidlech- kdy se co dělá, kam se co dává,...,3. vyjádření vlastních potřeb a očekávání,4. možnost volby, výběru,5. prostor pro spoluúčast, aktivitu)
- poskytování vzoru komunikace, chování a dodržování pravidel dospělými- pedagogy, rodiči, ...
- vcítění se do situace dítěte, projev empatie

Podmínky:

- herna a školní zahrada s dostatečným vybavením
- věkově smíšené třídy
- spolupráce rodiny a školy

3.3.2. Naše pravidla:

- Dáváme pozor na stavby, nikomu je nebouráme
- Přijdeme k sobě blíž, nekřičíme
- Když jeden mluví, ostatní naslouchají
- V MŠ chodíme krokem, neběháme, neskáče
- Po hře si uklidíme
- Mluvíme, chodíme,... jen když nemáme jídlo v ústech
- Když s někým mluvíme, díváme se na něj
- Naše ruce si pomáhají a neubližují si
- Hraji si tak, abych nikoho nerušil
- Když něco chci, požádám
- Když mi někdo pomůže a něco dá, poděkuji mu
- Když něco sám nezvládnou, požádám o pomoc
- Oči jsou od toho, aby koukaly a ne aby se tvářily, že nevidí: to znamená, vidím-li, že někdo potřebuje pomoc, nabídnu mu ji
- Domluvit se je lepší než se hádat, křičet jeden přes druhého, poroučet a prosazovat jen svou
- Bez práce nejsou koláče
- Nejsem tady sám a není všechno jen moje
- Každý může udělat chybu, ale každá chyba se dá napravit, když vím jak na to

Tato pravidla mohou být doplňována dle potřeby o další.

3.4. Organizace chodu školy

Ped. prac dodržují **rámcová pravidla uspořádání života a dne**, která zabezpečují rytmický řád a umožňují jim pružně reagovat, rozhodovat tak, aby sladily potřebu svobody a potřebu řádu vyvážeností spontánních aktivit v poměru, který odpovídá potřebám a možnostem dětí.

Děti nacházejí potřebné zázemí, klid, bezpečí i soukromí.

Děti jsou podněcovány k vlastní aktivitě a experimentování.

Jsou vytvářeny podmínky pro individuální, skupinové i frontální činnosti.

Je dbáno na osobní soukromí dětí.

Plánování činností vychází z potřeb a zájmů dětí.

Pro realizaci plánovaných činností jsou vytvářeny vhodné materiální podmínky.

Nejsou překračovány stanovené počty dětí ve třídě, spojování tříd je maximálně omezeno.

Didakticky zacílené činnosti pedagog přímo nebo nepřímo motivuje, je v nich zastoupeno spontánní a záměrné učení, založené na aktivní účasti dítěte, omezující přijímání hotových poznatků, probíhající v menší skupině, individuálně, frontálně.

Předškolní vzdělávání se uskutečňuje ve všech činnostech a situacích, které se v průběhu dne v MŠ vyskytnou, tím je zajištěno spojení školy se životem.

Nezbytnou součástí je tvořivá improvizace, pružné a citlivé reagování na vzniklé situace.

1. 6,30 Ranní úkol, volná hra – dle výběru
2. RCV - TV
3. 8,30 Svačina
4. Ranní kruh
5. Hry a činnosti k tématu, volná hra
6. 9,20 (9,30) -dle tříd - Pobyt venku
7. 11,20 (11,30) - dle tříd - Oběd
8. Odpolední odpočinek, klidové činnosti
9. 14,00 Svačina
10. Odpolední činnosti k tématu, volná hra – dle výběru do 16,00

3.5. Řízení mateřské školy

Povinnosti, pravomoci a úkoly všech zaměstnanců MŠ vymezuje pracovní řád pro zaměstnance škol a školských zařízení, pracovní zařazení zaměstnanců, jejich pracovní náplně a rozdělení kompetencí a zodpovědnosti v rámci školy.

Po odborné a organizační stránce mateřskou školu řídí **vedoucí učitelka**, která

- vytváří příznivé klima ve škole, pověřuje ostatní zaměstnance úkoly, ponechává ostatním zaměstnancům dostatek pravomocí a respektuje jejich názor, podporuje účast všech členů týmu na rozhodování o zásadních otázkách ŠVP
- pravidelně vyhodnocuje práci všech zaměstnanců, podporuje jejich iniciativu, vzájemnou spolupráci
- vypracovává školní vzdělávací program ve spolupráci s učitelkami a ostatními zaměstnanci. Provádí pravidelnou kontrolní a evaluační činnost zahrnující všechny stránky chodu, jejíž výsledky využívá k dalšímu plánování
- spolupracuje se zřizovatelem, základní školou, místními i jinými organizacemi a odborníky

Informovanost.

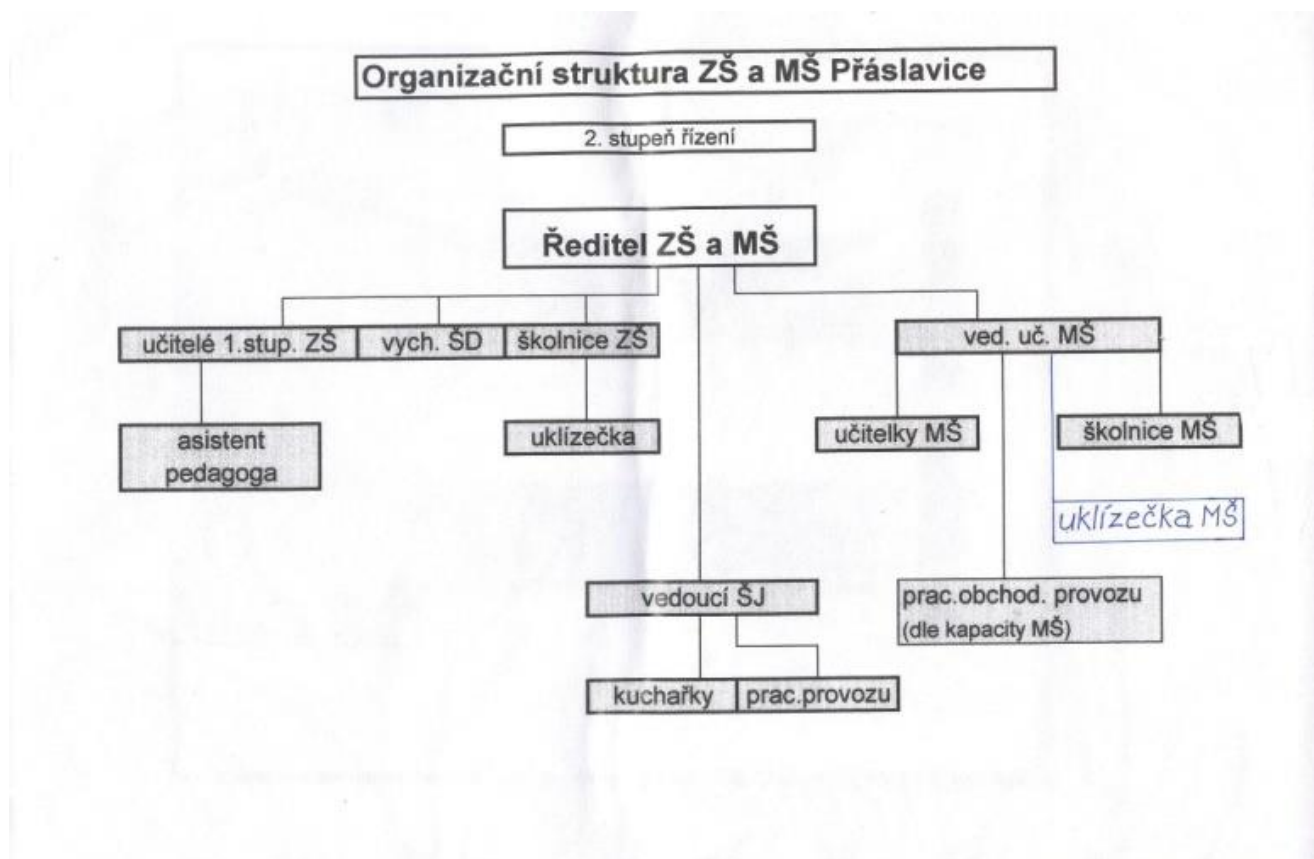
Vnější i vnitřní informační systém je především písemný. Rodiče i veřejnost mají možnost seznámit se s různými sděleními školy na nástěnkách v MŠ k tomuto účelu určených. Kromě toho jsou jim zasílány informace elektronicky.

Veřejnost má možnost seznámit se s činností školy také na internetových stránkách obce (www.praslavice.com).

Rodiče mají možnost kdykoli nahlédnout do ŠVP PV v naší MŠ. Na schůzích jsou podněcováni ke spolupráci při jeho dotváření vznášením svých podnětů.

Běžné organizační záležitosti projednáváme ústně průběžně, informace a záležitosti náročnější na čas na schůzích a poradách. Důležitá sdělení a usnesení jsou zaznamenána v zápisech z porad (pedagogických i provozních) nebo v zápisech ze schůzí s rodiči.

3.6. Organizační schéma školy



3.7. Personální pedagogické zajištění

Všechny pedagogické pracovnice mateřské školy mají odborné vzdělání na pedagogických školách a splňují odbornou pedagogickou způsobilost k vykonávání práce učitelky mateřské školy. Asistent pedagoga má odborné pedagogické vzdělání nebo kurz pro asistenty pedagoga.

Učitelky se dále vzdělávají, využívají k tomu nabídek vzdělávacích center a pracovišť pro pedagogické pracovníky. Další vzdělávání pedagogických pracovníků je přínosem nejen pro jednu pedagogickou pracovníci, ale formou přenosu ze seminářů a školení i pro další učitelky ve škole

Všichni zaměstnanci pracují jako tým na základě jasně vymezených pravidel., vytvářejí a spolupodílejí se na pozitivní image školy.

Služby pedagogů zajišťují optimální pedagogickou péči.

Specializované služby jsou zajišťovány odborníky.

Pedagogické pracovnice

- odpovídají za soulad Třídního vzdělávacího programu, který zpracovávají, Školního vzdělávacího programu a Rámcového vzdělávacího programu pro předškolní vzdělávání
- jednají, chovají se a pracují profesionálně
- pravidelně sledují průběh předškolního vzdělávání a hodnotí jeho podmínky i výsledky – viz systém sebeevaluace školy a pedagogického hodnocení.
- na svoji práci se soustavně připravují a mají zájem se dále vzdělávat formou samostudia z metodických materiálů
- zajišťují profesionální péči o děti, jejich výchovu a vzdělávání
- spolupracují s rodiči a odborníky, provádějí poradenskou činnost pro rodiče ve věcech výchovy a vzdělávání jejich dětí v rozsahu odpovídajícím kompetencím předškolního pedagoga
- prezentují MŠ na veřejnosti
- zodpovídají za estetické uspořádání interiéru mateřské školy, stav pomůcek a jsou dobrým příkladem pro děti v tomto směru

Provozní pracovnice

- spolupracují s pedagogickými pracovníci při péči o děti, odpovídají za čistotu, včasný úklid, hygienu a bezpečnost provozu mateřské školy
- pečují o inventář MŠ, zajišťují jeho drobné opravy
- pečují o prostranství před MŠ a školní zahradu z bezpečnostního i estetického hlediska
- spolupracují s pedagogy při přípravě a realizaci akcí pro děti a veřejnost

3.8. Spolupráce s rodiči

- Pedagogové sledují konkrétní potřeby jednotlivých dětí, respektive rodin, evidují názory, přání a potřeby partnerů ve vzdělávání (rodičů, spolupracovníků, základní školy, obce) a na získané podněty reagují
- Pedagogové pravidelně informují rodiče o individuálních pokrocích dítěte - domlouvají se s rodiči o společném postupu při výchově a vzděl. dětí /zjišťování a uspokojování ind. potřeb dětí /.
- Mateřská škola nabízí rodičům poradenský servis i nejrůznější osvětové aktivity. / nástěnky s návody, přednášky, rozhovory uč. s rodiči/

Cílem spolupráce rodiny a školy je vytvoření fungujícího týmu rodina- škola, zvyšování zájmu rodičů o školu, získávání zpětné vazby.

1. Rodiče:

- financují akce pro děti, dle možností i vybavení, hračky a pomůcky.
- **scházejí se na schůzích a akcích MŠ**, kde mají možnost vznášet své připomínky, náměty, názory, přání, seznamovat se se vzdělávacím programem MŠ a informacemi o skutečnostech a podmínkách, které mají vliv na chod školy, podílet se na obohacování programu školy, informovat se o dětech.
- mají možnost **organizovat společné akce rodiče – děti – pedagogové**, jejichž program jim pomáhají pedagogové tvořit, připravit a realizovat.
- podílejí se na zkvalitňování práce školy svým vstupem do **evaluace školy**.

2. Mateřská škola :

- Pedagogové pravidelně informují rodiče o individuálních pokrocích dítěte domlouvají se s rodiči o společném postupu při výchově a vzděl. dětí /zjišťování a uspokojování ind. potřeb dětí /.
- nabízí rodičům poradenský servis i nejrůznější osvětové aktivity. / nástěnky s návody, přednášky, rozhovory uč. s rodiči/
- podporuje rodinnou výchovu a pomáhá rodičům v péči o dítě
- zachovává mlčenlivost v jejích vnitřních záležitostech
- **nezasahuje** do soukromého života rodiny
- vyvarovává se přílišné horlivosti a poskytování nevyžádaných rad
- jedná s rodiči **taktně, ohleduplně a diskrétně**
- **informuje rodiče o všem, co se v MŠ děje/ nástěnky, rozhovory, e-mail /, umožňuje spolurozhodování při plánování programů MŠ a řešení různých problémů / dotazník, schůzky/**
- jedná s rodiči s **důvěrou a otevřeně, vstřícně, s porozuměním**
- spolupracuje při **sběru** papíru a PET lahví s výtěžkem pro Sdružení rodičů
- spolupracuje při organizaci akcí organizovaných SR s výtěžkem pro SR
- navrhuje **využití finančních** prostředků SR pro MŠ a děti
- **spolupracuje s rodiči na přípravě společných akcí** – tematických a sportovních odpolední, her, výletů... dle zájmu rodičů – rodiče vybírají akce na začátku školního

roku z široké nabídky (Fotbalové odpoledne, Drakiáda, Uspávání broučků, Zamykání zahrádek, Karneval podzimníků, Světýlková slavnost, Hledání podzimního světýlka, Strašidel se nebojíme – dušičky, Dýňová slavnost, Sv. Martin přijel na bílém koni, Čertovské odpoledne, Vánoční odpoledne, Různé druhy karnevalů /knoflíkový, brýlový .../, Po stopách eskymácké prababičky, Hledáme jaro + sběr odpadků, Sazení stromu pro naši Zemi, Ze zahrádky do pohádky, Velikonoční odpoledne, Hledáme velikonočního zajíčka, Zajíčkův poklad, Čarodějnické odpoledne, Sourozenecké odpoledne, Den tatínků, Odpoledne pro maminky, Rodinné odpoledne, Dětský den – pohádková říše, Sportovní hry, Cvičení rodičů s dětmi, Indiánské odpoledne, Hrajeme si na piráty, Výlet na kole, Táborák, Ukradené krávy, Hledáme poklad, Společný výlet,...) nebo navrhnou vlastní.

3. Další spolupráce:

1. Návštěvy pracovišť rodičů, exkurse – dle nabídek rodičů (Exkurse ve stáji koní – péče o koně, autodílna, mandlovna, čalounictví, statek, VÚ, rybník za sušárnou, hasiči, ...)
2. Besedy s dětmi – kdo co umí (zdobení vánočních perníků, myslivec, sběratel, chovatel exotických živočichů,...)
3. Akce na pomoc škole – zlepšování prostředí – květinová výzdoba v rámci zahrádkářské soutěže „o nejkrásnější okno, předzahrádku“, údržba a rozšiřování vybavení školní zahrady, heren,...

3.9. Spolupráce se ZŠ

Jedním z hlavních úkolů mateřské školy je připravit děti na vstup do prvního ročníku základní školy a zabezpečit jim tak úspěšný přechod z mateřské školy do základní školy. Veškeré úsilí naší mateřské školy vede k tomu, aby dětem pomohla dobře se na tento důležitý úsek jejich života přichystat, aby nedošlo ke zklamání v důsledku malé připravenosti nebo úzkosti z nového prostředí nebo dokonce z nezralosti dítěte.

Děti by si měly odnést příznivý postoj k učení i ke škole. Příprava dětí na školu je naším dlouhodobým cílem. Pro jeho zvládnutí je nutná dobrá spolupráce a komunikace s učitelkou první třídy základní školy, vytvoření dobrých kolegiálních vztahů mezi pedagogy a společně se snažit, aby děti nešly do neznámého prostředí, ale na školu se těšily.

Cíle:

- propojení a plynulá návaznost předškolního a základního vzdělávání
- prevence šikany
- vytváření a upevňování mezilidských vztahů
- usnadnění další životní a vzdělávací cesty
- rozvoj komunikace, spolupráce, pocitu zodpovědnosti

Podmínky :

- oboustranný zájem a kreativita ze strany pedagogů
- plánovitost, promyšlenost, dostatečná připravenost
- neformální vazby mezi pedagogy zúčastněných škol
- podpora vedení ZŠ i MŠ

Spolupráce se ZŠ Přešlavičice prolíná celým školním rokem. Při společných akcích se děti navzájem více poznávají, jsou v jiném prostředí, než na které jsou zvyklé, seznamují se s novými kamarády a učitelkami.

Spolupráce probíhá formou

- konzultací pedagogických pracovníků MŠ s uč. 1. třídy o adaptaci dětí na prostředí ZŠ
- vzájemných návštěv dětí MŠ v ZŠ, společných činností
- vzájemných setkávání na společných kulturních a jiných akcích pořádaných obcí, MŠ, ZŠ
- využíváním keramické dílny v ZŠ

3.10. Spolupráce MŠ s obcí, veřejností, prezentace

Cílem spolupráce s obcí a veřejností je

- seznamování dětí s místem a prostředím, ve kterém žije, a to jak kulturním, technickým tak i přírodním a vytváření povědomí o jejich rozmanitosti, vývoji a proměnách
- vytváření si povědomí o vlastní sounáležitosti se světem
- rozvíjení schopnosti přizpůsobovat se podmínkám prostředí a jeho změnám
- uvádění dětí do společenství ostatních lidí, do světa materiálních i duchovních hodnot
- umožnění aktivního podílení se na utváření společenské pohody ve svém sociálním prostředí

Spolupráce probíhá těmito **formami**:

- běžné každodenní pozorování života v obci, jeho pravidel
- návštěvy významných budov v obci v období svátků
- dny otevřených dveří pro veřejnost
- kulturní vystoupení na akcích pořádaných obcí
- celoroční vystavování výtvarných prací dětí v prostorách obecního úřadu
- aktivní účast na výstavách (zahrádkářů, modelářů) a jiných akcích v obci
- návštěvy knihovny
- aktivní účast na péči o prostředí obce
- fotbalové odpoledne ve spolupráci s fotbalovým klubem
- hasičské odpoledne

3.11. Spolupráce s mateřským centrem Motýlek

Navázání kontaktu s dětmi a rodiči, kteří se teprve chystají k zápisu do mateřské školy za účelem vzájemného poznávání a následné usnadňování adaptace nových dětí při vstupu do mateřské školy je hlavním cílem této spolupráce.

Cíle pro děti, které již MŠ navštěvují:

- seznamování se světem lidí, v němž žije, vzájemné poznávání
- rozvoj empatie, citových vztahů, prožívání, sebeovládání
- rozvoj vztahů k druhým lidem, tolerance, respektu, přizpůsobivosti
- rozvoj interaktivních dovedností verbálních i neverbálních
- ochrana osobního soukromí a bezpečí ve vztahu s druhými dětmi i dospělými
- rozvoj schopnosti zvládat změny

Spolupráce probíhá **formou**

- vzájemných návštěv, společných činností
- účastí dětí a rodičů z centra na spol. akcích dětí a rodičů MŠ na zahradě MŠ, na hřišti,...

3.12. Další spolupráce

Dále spolupracujeme s

- Mateřskou školou Mrsklesy při zajišťování náhradního prázdninového provozu.
- Školským poradenským zařízením - PPP U sportovní haly, Olomouc
- PPP a SPC Topolany
- logopedkou ve Velké Bystřici

- Využíváme nabídek ekologického střediska ve Sluňákově, Českých lesů, Pevnosti poznání v Olomouci, policie ČR, vojenského útvaru, hasičského záchranného sboru v Olomouci, Divadla hudby v Olomouci, kina ve Velkém Týnci, Olomouckého aquaparku, svíčkárny, divadelních společností, prostějovské hvězdárny a dalších organizací.

- Starší děti mají možnost navštěvovat **kroužky v rámci mimoškolní činnosti** přímo v budově školy (případně ve vhodném nejbližším terénu) organizované jinými organizacemi, např. TŠ Coufalovi, lyžařská a in-line škola, Rytmik.

3.13. Podmínky vzdělávání dětí se speciálními vzdělávacími potřebami

Učitel

- odborně vede další zaměstnance mateřské školy, kteří se podílejí na péči, výchově a vzdělávání dětí s přiznanými podpůrnými opatřeními
- projektuje (plánuje) a provádí individuální výchovně vzdělávací činnosti s dětmi se speciálními vzdělávacími potřebami

V oblasti zabezpečení výuky dětí s tělesným postižením:

Je zajištěna přítomnost asistenta.

Je zabezpečena možnost pohybu dítěte v prostorách.

Jsou vytvářeny podmínky pro náhradní tělovýchovné aktivity.

Jsou využívány kompenzační pomůcky.

Počet dětí ve třídě je snížen (dle vyhlášky).

V oblasti zabezpečení výuky dětí se zrakovým postižením:

Je zajištěna přítomnost asistenta.

Prostředí je bezpečné.

Je dodržována předepsaná zraková hygiena.

Je vytvářena nabídka alternativních aktivit.

Jsou využívány kompenzační pomůcky.

Počet dětí ve třídě je snížen (dle vyhlášky).

V oblasti zabezpečení výuky dětí se sluchovým postižením:

Je dodržována předepsaná sluchová hygiena.

Je zajištěno osvojení specifických dovedností.

Jsou využívány kompenzační pomůcky.

Počet dětí ve třídě je snížen (dle vyhlášky).

Vzdělávání probíhá ve vhodném komunikačním systému.

V oblasti zabezpečení výuky dětí s mentálním postižením:

Je zajištěna přítomnost asistenta.

Je zajištěno osvojení specifických dovedností na zvládnutí sebeobsluhy.

Je vytvářena nabídka individualizovaných aktivit.

Jsou využívány kompenzační pomůcky.

Počet dětí ve třídě je snížen (dle vyhlášky).

V oblasti zabezpečení výuky dětí s poruchami pozornosti a vnímání (dětí s poruchou učení a chování):

Je zajištěn důsledný individuální přístup pedagoga k dítěti.

Je zajištěn zvýšený bezpečnostní dohled.

Jsou využívány speciální didaktické pomůcky zaměřené na cvičení soustředění a pozornosti.

Mateřská škola těsně spolupracuje s SPC a s rodiči dítěte.

Počet dětí ve třídě je snížen.

Prostředí je pro dítě zklidňující.

V oblasti zabezpečení výuky dětí s poruchami řeči:

Je zajištěna kvalitní průběžná logopedická péče.

Je zajištěna těsná spolupráce s odborníky a s rodiči dítěte.

V oblasti zabezpečení výuky dětí s více vadami a autismem:

Je zajištěna přítomnost asistenta.

Je zajištěno osvojení specifických dovedností, zaměřených na sebeobsluhu.

Jsou využívány vhodné kompenzační (technické a didaktické) pomůcky.

Jsou zajištěny další podmínky podle druhu a stupně postižení.

Počet dětí ve třídě je snížen.

Vzdělávací prostředí je klidné a pro dítě podnětné.

3.14. Podmínky vzdělávání dětí mimořádně nadaných

Učitel:

Spolupracuje se školskými poradenskými zařízeními.

Zadává specifické úkoly dítěti.

Zajišťuje didaktické pomůcky.

Zajišťuje doplnění a prohloubení vzdělávací nabídky.

Nabízí aktivity podle zájmu a mimořádných schopností či mimořádného nadání dítěte.

3.15. Podmínky vzdělávání dětí od 2 do 3 let

respektujeme specifika, související s dosahovanou úrovní ve všech oblastech vývoje dítěte:

- velká touha po poznání, experimentování, objevování
- poznávání všemi smysly
- vymezování se vůči ostatním
- osamostatňování se
- egocentrismus
- neorientaci v prostoru a čase, prožívání přítomnosti a situací, které ji naplňují
- menší obratnost v pohybových aktivitách
- méně zkušeností
- velké rozdíly v jednotlivých oblastech vývoje dětí tohoto věku
- silnější potřeba vazby na dospělé osobu
- velmi krátká doba pozornosti

Podmínky:

- citlivé přizpůsobování organizace se střídáním nabídky činností
- trénování návyků a praktických dovedností
- stálý pravidelný denní režim
- dostatek emoční podpory
- zajištění pocitu bezpečí
- přiměřeně podnětné prostředí - přiměřené množství podnětných a bezpečných hraček a pomůcek vhodných pro dvouleté děti
- individuální péče
- srozumitelná pravidla
- zavřené, dostatečně zabezpečené skříňky k ukládání hraček a pomůcek, znepřístupnění bezpečnost ohrožujících předmětů. Nastavení dětem srozumitelných pravidel pro používání a ukládání hraček a pomůcek
- dostatečný prostor pro volný pohyb a hru dětí
- možnost naplnění potřeby průběžného odpočinku
- zázemí pro zajištění hygieny dítěte: dostatečně velké úložné prostory na náhradní oblečení a hygienické potřeby v šatně
- adaptace dítěte probíhá v souladu s jeho individuálními potřebami
- specifické pomůcky pro zajištění pocitu bezpečí a jistoty
- vzdělávací činnosti jsou realizovány v menších skupinách či individuálně, podle potřeb a volby dětí
- učitel uplatňuje k dítěti laskavě důsledný přístup, dítě pozitivně přijímá.
- aktivní podněcování pozitivních vztahů, které vedou k oboustranné důvěře a spolupráci s rodinou.

4. Organizace vzdělávání

4.1. Počet a charakteristika tříd

Počet tříd: 3 (4) – dle počtu přijatých dětí

1.třída - Trpaslíci: max. 15 dětí 2 letých, případně doplněny nejmladšími dětmi 3letými.

Specifika a potřeby dětí, metody a formy učení :

viz kapitoly: „Podmínky vzdělávání dětí od 2 do 3 let“ a „Přístupy, formy a metody práce“

Zaměření třídy: adaptace, socializace, rozvoj řeči

souběžné působení 2 učitelek: NE (kapacita 15 dětí)

2. třída - Skřítkové: max. 17 dětí 3 – 4 leté

Přístupy, formy a metody práce – viz stejnojmenná kapitola

Zaměření třídy: angličtina

souběžné působení 2 učitelek: NE (kapacita 17 dětí)

3. třída - Mochomůrky: max 24 dětí 3 – 6 leté (v případě integrovaného dítě ve třídě max. 22 dětí)

Specifika: integrované dítě

Přístupy, formy a metody práce – viz stejnojmenná kapitola

Zaměření třídy: tvořivá dramatika

Je zajištěna přítomnost asistenta pedagoga. v době od 7,00 do 15,00 hodin.

Ve všech třídách dbají učitelky na:

- maximální přizpůsobování **metod** vývojovým, fyziologickým, kognitivním, sociálním a emocionálním potřebám dětí této věkové skupiny
 - vhodné vzdělávací **prostředí**, pro dítě vstřícné, podnětné, zajímavé a obsahově bohaté
- Vzdělávání je důsledně vázáno k **individuálním** potřebám a možnostem jednotlivých dětí, včetně vzdělávacích potřeb speciálních a vychází z pedagogické diagnostiky

4.2. Pravidla pro zařazování dětí do tříd

Počet tříd v jednotlivých budovách se mění v závislosti na počtu přijatých dětí do MŠ na daný školní rok. Je to dáno různou kapacitou tříd, která je v budově na sídlišti 15 a 17 dětí, v budově ZŠ 16 a 24 dětí.

Do budovy **na sídlišti** jsou zařazovány děti **2 leté - 4 leté** (v pořadí od nejmladších).

V případě přijetí 15 a více dětí 2 letých je **1. třída** věkově **homogenní**, 2. třída věkově **heterogenní**.

Do budovy v ZŠ jsou zařazovány **děti v posledním roce docházky do MŠ, děti s odloženou školní docházkou a děti 4 – 5leté** (v pořadí od nejstarších).

4.3. Kritéria přijetí dítěte:

A. Na základě § 34 odst.3 a 4 zákona č. č.561/2004 Sb., o předškolním, základním, středním, vyšším odborném a jiném vzdělávání (školský zákon), v platném znění, stanovuje ředitel Základní školy a mateřské školy kritéria pro přijetí dětí k předškolnímu vzdělávání. Dle těchto kritérií bude postupovat ředitel mateřské školy v případech, kdy počet žádostí o přijetí dítěte k předškolnímu vzdělávání, podaných zákonnými zástupci, **překročí stanovenou kapacitu maximálního počtu dětí pro mateřskou školu.**

Předškolní vzdělávání se organizuje pro děti ve věku zpravidla od 3 do 6 let, nejdříve však pro děti od 2 let.

B. Jednotlivá kritéria jsou ohodnocena určeným počtem bodů podle jejich důležitosti. Pořadí přijatých dětí se řídí výsledným součtem bodů jednotlivých kritérií dle odevzdané přihlášky do mateřské školy.

C. V případě **rovnosti výsledného součtu bodů** v kritériích bude pro přijetí dítěte k předškolnímu vzdělávání rozhodující datum narození dítěte (starší má přednost před mladším) a budou využita další, **podpůrná kritéria..**

Jednotlivá kritéria, respektive body, kterými jsou ohodnocena, se sčítají a pořadí dětí je dáno počtem bodů, respektive počtem splněných kritérií. Všechny hodnocené skutečnosti se posuzují k okamžiku podání žádosti.

Jako **dispoziční rezerva** ředitele školy **se vyhrazuje 2 místa.**

Kritéria bývají zveřejněna na webových stránkách obecního úřadu, obecní vývěsce, nástěnkách mateřské školy, budově mateřské školy, základní školy, ve výlohách místních prodejen v Přáslavicích a obdobně i v Kocourovci (část obce) a ve Svěsedicích (spádová obec).

Vyvěšení zajišťuje vedoucí učitelka MŠ, která provádí i zápis do mateřské školy v období od 2. května do 16. května.

4.4. Pravidla organizace individuálního vzdělávání

Pro děti, které do 31. srpna dosáhnou věku pěti let, je od 1. září následujícího školního roku **předškolní vzdělávání povinné.**

Zákonný zástupce dítěte je povinen přihlásit dítě k zápisu k předškolnímu vzdělávání.

Dítě může být vzděláváno doma rodičem, jinou osobou nebo může navštěvovat jiné zařízení než je mateřská škola.

Individuální vzdělávání (§ 34b školského zákona) je vhodné pro rodiče dítěte, kteří v odůvodněných případech nechtějí nebo nemají možnost zajistit pro své dítě pravidelnou docházku do mateřské školy nebo chtějí pokračovat v docházce do předškolního zařízení, které není zapsané v rejstříku škol a školských zařízení.

Zákonný zástupce může zvolit pro dítě i jinou než spádovou mateřskou školu.

Zákonný zástupce nemusí dokládat u dětí, pro které je předškolní vzdělávání povinné, že se dítě podrobilo stanoveným pravidelným očkováním.

Individuální předškolní vzdělávání dítěte oznámí zákonný zástupce písemně v době zápisu.

Povinné předškolní vzdělávání se nevztahuje na děti s hlubokým mentálním postižením.

Postup naší mateřské školy v případě realizace individuálního vzdělávání dítěte

Vedoucí učitelka mateřské školy doporučí dle § 34b odst. 3 školského zákona zákonným zástupcům vzdělávací **oblasti, v nichž má být dítě vzděláváno.**

Tyto oblasti vycházejí z RVP PV, příp. z jeho přílohy; mateřská škola k tomu využije také svůj Školní vzdělávací program.

Ředitel stanovil dle § 34b odst. 3 školského zákona ve školním řádu mateřské školy **termíny**, kdy se musí rodič dostavit s dítětem do mateřské školy k ověření úrovně dosahování očekávaných výstupů z jednotlivých vzdělávacích oblastí. Zároveň stanovil i náhradní termín pro ověření.

Mateřská škola **ověří úroveň osvojování očekávaných výstupů v jednotlivých oblastech** (doporučených před realizací individuálního vzdělávání) a případně **doporučí zákonnému zástupci další postup při vzdělávání.** V případě potřeby, na základě pedagogické diagnostiky, také škola může **doporučit dítěti návštěvu školského poradenského zařízení za účelem posouzení školní zralosti či připravenosti.**

Pokud se rodič s dítětem nedostaví v řádném ani náhradním termínu, ukončí ředitel mateřské školy v souladu s § 34b odst. 4 školského zákona individuální vzdělávání dítěte rozhodnutím ve správním řízení dle § 165 odst. 2 písm. k) školského zákona.

5. Charakteristika vzdělávacího programu

Název programu vychází z písně

Jaro, léto, podzim zima, to je celý rok
stejně letos jako loni, tak i napřesrok.
Po jaru je vždycky léto, podzim po létu
a nežli se nadějeme, zima už je tu....

Program vychází z myšlenky: Učení není rozškátulkováno, vše je propojeno a vzájemně provázáno, neboť vše spolu navzájem souvisí, která vyjadřuje skutečnost že,

- vzdělávání se uskutečňuje při všech činnostech a situacích během každého, celého dne, který dítě prožije v mateřské škole
- vzdělávání probíhá integrovaně, tzn. prostřednictvím realizace tematických celků zajišťujících rozvoj celé osobnosti dítěte
- děti se učí chápat svět kolem sebe v souvislostech
- využíváme předchozích zkušeností a poznatků dětí, na které navazujeme

5.1. Zaměření školy

ŠVP byl vytvořen vedoucí učitelkou ve spolupráci s pedagogickými pracovníky školy.

Z důvodu polohy školy, současného stavu světa a vzhledem k zájmům, dovednostem a schopnostem učitelek **klademe důraz na :**

1) **Výchovu ke zdravému způsobu života.**

vytváření podmínek pro tělesnou, duševní a společenskou pohodu dítěte po dobu jeho pobytu v MŠ - každodenní ranní cvičení, odpočinek, relaxační chvíle a koutky, ranní kruhy, pobyt venku, tematické ranní – odpolední kruhy, společné akce s rodiči, možnost účasti na kurzu plavání, saunování, lyžování, in-line bruslení, pohybové přípravy a dalších mimoškolních aktivit

2) **Pěstování ekologického myšlení, postojů a chování** - prostřednictvím ekologických

programů a každodenního vedení dětí k ohleduplnosti k prostředí, ve kterém žijeme. Mateřská škola je od roku 2007 členem ekologického sdružení mateřských škol „Mrkvička“

3) **Sepjetí života MŠ s rodinou, životem v obci, s tradicemi** – pozorování a aktivní

účastí na akcích obce, jejich organizací, spoluprací s místními organizacemi, společnými akcemi rodina – škola, spoluprací při řešení problémů dětí,...

4) **Estetickou výchovu**- každodenním rozvíjením hudebnosti dětí, pohybových

dovedností a výtvarného projevu, prezentací na veřejnosti, výzdobou MŠ dětskými díly,...

5) **Jazykovou výchovu** – spoluprací s logopedem, log. programem, podněty k řečovému

projevu, ranními kruhy, seznamováním dětí s angličtinou,...

5.2. Dlouhodobé vzdělávací cíle a záměry:

Hlavním cílem naší práce je:

- vytvářet u dětí základy všech klíčových kompetencí, důležitých k započatí systematického vzdělávání a pomáhající obstát v dalším životě v klidném, bezpečném, podnětném, pozitivně laděném, estetickém prostředí

to znamená naučit děti:

- samostatnosti, toleranci, zdravému sebevědomí, schopnosti přijímat změny, vnímat, pozorovat, být aktivní
- žít společně, odpovědně, otevřeně komunikovat, spolupracovat, zvládat řešení konfliktů, respektovat odlišnosti, chápat vzájemnou souvislost a závislost
- přijímat, zpracovávat a využívat informace, myslet a kriticky hodnotit
- poznávat hodnoty a orientovat se v nich – zdraví, vztahy, prostředí

5.3. Principy, formy a metody práce

V naší práci využíváme především:

- prožitkové a kooperativní učení hrou a činnostmi dětí
- využívání přirozeného toku dětských myšlenek a spontánních nápadů
- poskytování dostatku prostoru dítěti pro spontánní aktivity a jeho vlastní plány
- nezávazné dětské hry
- situační učení
- spontánní sociální učení
- aktivity spontánní i řízené, vzájemně provázané a vyvážené
- didakticky zacílené činnosti, které jsou učitelem přímo nebo nepřímo motivované, v menší skupině či individuálně
- princip vzdělávací nabídky
- individuální volbu a aktivní účast dítěte
- integrovaný přístup
- metody a prostředky „klasických“ specifických didaktik jednotlivých oborů výchovně vzdělávacích činností (metodik)

5.4. Popis zajištění průběhu vzdělávání dětí se speciálními vzdělávacími potřebami

Pro děti se speciálními vzdělávacími potřebami (SVP) jsou zajištěna podpůrná opatření, která mají vytvořit optimální podmínky k rozvoji osobnosti každého dítěte, k učení i ke komunikaci s ostatními. Vzdělávací obsah denních činností u těchto dětí je přizpůsoben vzdělávacím možnostem a předpokladům dětí s přiznanými podpůrnými opatřeními v rámci PLPP či IVP.

Pravidla pro tvorbu, realizaci a vyhodnocení PLPP a IVP:

Plán pedagogické podpory (PLPP) - (podpůrné opatření **1. stupně**) sestavují **třídní učitelky**, pokud z pozorování dítěte při práci a při hře vyplývá, že má **dítě drobné problémy** např. s motorickou obratností, řečí, špatnou koncentrací pozornosti atd. PLPP má **písemnou podobu**. Před jeho zpracováním probíhají rozhovory učitelek s cílem stanovení metod práce s dítětem, způsobů kontroly osvojení znalostí, dovedností a návyků.

Vedoucí učitelka stanoví **termín přípravy PLPP** (zpravidla neodkladně) a **následného vyhodnocení** (zpravidla po 3 měsících).

Hodnotí p. učitelky navzájem, na společných schůzkách s rodiči i s dítětem.

V případě, že **nedochází k naplňování vzdělávacích možností** dítěte při PLPP, uplatní mateřská škola společně se zákonnými zástupci žáka **podpůrná opatření vyšších stupňů**, a to na základě **doporučení školského poradenského zařízení**.

Individuálně vzdělávací program (IVP) – je vytvořen, pokud jsou školským poradenským zařízením stanovena **podpůrná opatření 2. - 5. stupně**. **IVP vytváří třídní učitelka**, má písemnou podobu. Do IVP je zařazována speciálně pedagogická a pedagogická intervence, která je podrobněji stanovena v závislosti na stupni podpory. Třídní učitelka **úzce spolupracuje s rodiči dítěte, se školským poradenským zařízením i s dalšími odborníky**. Vyhodnocuje ho na základě dosažených vzdělávacích výsledků a pokroků dítěte (zpravidla po 3 měsících).

Asistent pedagoga - škola zajistí jeho přítomnost na doporučení školského poradenského zařízení (pokud to stupeň přiznaného podpůrného opatření vyžaduje). Asistent pedagoga poskytuje podporu jinému pedagogickému pracovníkovi při organizaci a realizaci vzdělávání dítěte (příp. více dětí) se speciálními vzdělávacími potřebami v rozsahu stanoveném podpůrným opatřením.

5.5. VZDĚLÁVÁNÍ DĚTÍ NADANÝCH

Mateřská škola vytváří podmínky k co největšímu využití potenciálu každého dítěte s ohledem na jeho individuální možnosti.

Rozlišujeme **mimořádné nadání a nerovnoměrný (zrychlený) vývoj**, který se postupně může vyrovnávat s věkovou normou a ve výsledku se může pohybovat v pásmu lepšího průměru.

Důležité zdroje informací:

- **portfolio dítěte:** dětské práce dvou- i trojrozměrné, didaktické listy, výkresy, výrobky apod., videozáznamy, komentáře pedagoga, popisy situace, které nějakým způsobem dokumentují rozvojové a vzdělávací pokroky dítěte apod.
- **pozorování dítěte**
- **přehled o rozvoji dítěte a postupu ve vzdělávání (Záznamy o dítěti)**
- **rodiče**

Třídní učitelka vytvoří nadaným dětem **IVP na základě doporučení školského poradenského zařízení** a zajistí realizaci všech stanovených podpůrných opatření (**1. - 4. stupně**) pro podporu nadání podle individuálních vzdělávacích potřeb dítěte.

- obohacování vzdělávacího obsahu
- zadávání specifických úkolů
- zařazení do skupiny starších dětí
- předčasný nástup dítěte do ZŠ.

Postup při tvorbě a realizaci IVP:

1. tvorba IVP odrážejícího specifika daného dítěte ve všech oblastech - neodkladně
2. vymezení způsobu organizace výuky dítěte a stanovení úpravy vzdělávacích obsahů - -,-
- 3 harmonogram plánovaných opatření ve vzdělávání a následné zhodnocení jeho plnění - za 3 měsíce
4. průběžné úpravy v souladu s jeho vzdělávacími potřebami

5.6. Popis zajištění průběhu vzdělávání dětí od 2 do 3 let.

Cíle:

1. Úzká spolupráce s rodinou a vytvoření podmínek pro zajištění organické provázanosti režimu dvouletého dítěte v rodině i v MŠ
2. Individuální podpora aktivity dítěte, zvědavosti, snahy po objevování, bez přetěžování, fyzického nebo psychického poškození
3. Vytvoření pevného základu pro postupné osamostatňování dítěte v oblasti sebeobsluhy a socializace směřující k rozvoji osobnosti.

Vybavení:

- kočárky s panenkami, kuchyňka, auta, pracovní koutky, kde dítě může zatloukat, montovat, demontovat atd., stavebnice z větších prvků (kostky, které lze stavět na sebe, vláčky, které lze zapojovat za sebe atd.), vkládky, zvukové hračky, hry, které rozvíjejí manipulační a senzomotorické schopnosti atd
- velikost taková, aby je dítě nemohlo vdechnout nebo spolknout, jinak používáme hračky stejné jako pro 3leté děti

Metody a formy učení:

Vycházejí z poznatku, že pozornost dvouletého dítěte je velmi krátkodobá

- nápodoba, příklad učitelky jako motivace
- situační učení
- vlastní prožitek
- opakování činností
- rituály
- experimentace – zkoumání různých materiálů, prozkoumávání prostoru, poznávání sebe sama a zkoumání ostatních lidí
- hra individuální (vedle sebe), s vrstevníky s oporou dospělého
- převažuje volná hra a dostatečný prostor pro pohybové aktivity, taktéž prostor pro objevování, zkoumání, experimentování.
- Dostatek času a prostoru - dítě k mnohým poznatkům dojde samo.
- Vyhýbáme se zbytečnému a nežádoucímu poučování
- příprava vzdělávací nabídky úpravou samotného prostředí, vhodným výběrem hraček, sportovního náčiní, dětských hudebních nástrojů, běžných předmětů a různých materiálů (písek, voda, modelovací hlína, barvy, látky, dřevěné špalíčky atd.),

1. Adaptace:

Podmínky:

- úzká **spolupráce** s rodinou - mateřská škola respektuje způsob výchovy dítěte v rodině a naopak rodina respektuje pravidla vymezená v mateřské škole
- citlivost a šetrnost s ohledem na individualitu dítěte
- postupnost a promyšlenost

Možnosti:

- Dítě se může přijít podívat s maminkou na zahradu, pozorovat hru ostatních dětí atd.
 - **Pobyt dítěte** v mateřské škole se po dohodě s rodiči **postupně „dávkuje“**. Dítě může přijít nejprve na hodinu, pak na dvě hodiny atd. Není vhodné, aby dítě již první den bylo v mateřské škole od rána do odpoledne.
 - **rituál při loučení** (např. dítě dá rodiči pusku, zamává a do třídy si vezme například oblíbeného plyšáka)
- Není vhodné ani pro dítě, ani pro rodiče dlouhé loučení, které působí na všechny zúčastněné traumaticky.

Problematické okamžiky:

- pobyt venku, kdy se dítě půjde oblékat (prostředí šatny mu připomene loučení s maminkou), oběd, čas pro odpočinek
- Pokud dítě na počátku adaptačního období onemocní, tak je vhodné zařadit opětovné postupné navykání na režim v mateřské škole.

2.Průběh vzdělávání:

O děti se stará 1 učitelka, pomocné práce vykonává školnice MŠ.
Učitelky zajišťují dětem bezpečný, volný, přiměřeně podnětný, fyzický i časový prostor k rozvoji celé osobnosti.

3.Obsah:

3.1. Stimulace motorických dovedností

- postupné pronikání do širšího spektra činností
- podpora tělesného rozvoje, zdraví, osobní spokojenosti a pohody dítěte – chůze, běh, skok, lezení, manipulace s míčem, změny poloh těla na žíněnce, zdravotní cviky, relaxace

3.2. Podpora rozvoje poznávacích procesů

- úpravou prostředí a vhodnou nabídkou činností dítěti napomáháme v chápání okolního světa a motivujeme je k dalšímu poznávání a učení
- učíme dítě žít ve společnosti vrstevníků a prostřednictvím jednoduchých pravidel mu přibližujeme normy a hodnoty této společnosti

Možnosti:

- symbolické hry
- rozlišování méně, více jako součást vlastnosti objektu, polohy dole a nahoře
- odhadování velikosti - vkládanky a jednoduché stavebnice- puzzle ze 4 dílů, kostky které se dle velikosti vkládají do sebe nebo staví na sebe atd.,

3.3.Rozvoj řeči

- rozvoj slovníku dítěte - pasivního i aktivního
- rozvoj komunikačních dovedností
- experimenty se slovy, s opakování slovních spojení, krátkých říkanek, spojených s rytmizací či pohybem (dětská leporela a knihy pro nejmenší)
- podmínkou je správný mluvní vzor

4. Osamostatňování, vědomí vlastní osobnosti

- ovládání vyměšování, hygiena – mytí a utírání rukou
- samostatnost při jídle – najíst se a napít (dostatek času, v případě drobného nezdaru podpora, povzbuzení a teprve následně drobná dopomoc)
- oblékání, svlékání, ukládání oděvu a obuvi s mírnou dopomocí - dostatečný prostor pro realizaci.
- ovládání emocí - vysoká vznětlivost a síla při krátkém trvání, konflikty mezi sebou (o hračku, místo)
- velký význam pro dítě stále rodina, postupně zájem o ostatní děti, individuální navazování kontaktů, postupné utváření pocitu vlastního „já“, za pomoci učitelky – od hry vedle sebe přes „zrcadlový obraz“ - pokusy jak „zrcadlo“ reaguje, když mu vezme hračku, s kterou si hraje, zabere jeho místo,... Postupné chápání rozdílu mezi „já“ a „ne-já“, „můj – ne-můj“, čímž dochází k dosažení jedné vývojové úrovně (nejedná se o projev sobectví, kdy dítě chápe rozdíl mezi „vlastním a cizím“ a odmítá půjčovat svoje věci).
- ! K formování dětské identity přispívá i to, jak dospělí o dítěti hovoří („*ty jsi pěkný rošťák*“), protože dítě jejich sdělení přijme bez jakékoliv korekce.
- postupná akceptace nastavených norem chování.

6. Vzdělávací obsah

je rozdělen do **integrovaných bloků**, jejichž charakteristika, záměry a klíčové kompetence **jsou dále rozpracovány**.

Integrované bloky jsou společné pro celou školu.

Integrované bloky jsou členěny na **dílčí témata**, která budou pedagogické pracovnice tvořivě rozpracovávat ve svých **třídních vzdělávacích programech**. Jejich počet není konečný, další mohou dle potřeb dětí a pedagogů průběžně vznikat. Podmínkou je vztah k integrovanému bloku.

Vzhledem k tomu, že 1. a 2. třída bývají ráno a odpoledne spojeny, je vhodné, aby se učitelky domlouvaly na společných tématech tak, aby se vzděl. nabídka mohla týkat dětí z obou tříd.

6.1. Integrované bloky

Zaměření bloků je dostatečně široké, jejich věcný obsah je dítěti srozumitelný, užitečný a prakticky využitelný, zachovává principy činnostního učení, zbytečně učitele nesvazuje a neomezuje je v tvořivé práci.

6.1.1. Na podzim, když padá listí z lip a javorů...

Charakteristika: V tomto integrovaném bloku se děti seznámí s mateřskou školou, jejími pravidly, vzájemně spolu, se zaměstnanci, s jejím okolím. Budou využívat vše, co jim nabízí podzim, k rozvoji celé své osobnosti.

Záměry:

- uvědomění si vlastního těla
- rozvoj a užívání všech smyslů
- rozvoj fyzické i psychické zdatnosti
- osvojení si věku přiměřených praktických dovedností
- osvojení si poznatků a dovedností důležitých k podpoře zdraví, bezpečí, osobní pohody i pohody prostředí
- vytváření zdravých životních návyků a postojů jako základů zdravého životního stylu
- rozvoj řečových schopností a jazykových dovedností receptivních (vnímání, naslouchání, porozumění) i produktivních (výslovnosti, vytváření pojmů, mluvního projevu, vyjadřování)
- posilování přirozených poznávacích citů (zvědavosti, zájmu, radosti z objevování apod.)
- poznávání sebe sama, rozvoj pozitivních citů ve vztahu k sobě (uvědomění si vlastní identity, získání sebevědomí, sebedůvěry, osobní spokojenosti)
- získání relativní citové samostatnosti
- rozvoj schopnosti citové vztahy vytvářet, rozvíjet je a city plně prožívat
- rozvoj a kultivace mravního i estetického vnímání, cítění a prožívání
- seznamování s pravidly chování ve vztahu k druhému
- osvojení si elementárních poznatků, schopností a dovedností důležitých pro navazování a rozvíjení vztahů dítěte k druhým lidem
- ochrana osobního soukromí a bezpečí ve vztazích s druhými dětmi i dospělými
- poznávání pravidel společenského soužití a jejich spoluvytváření v rámci přirozeného sociokulturního prostředí, porozumění základním projevům neverbální komunikace obvyklým v tomto prostředí
- rozvoj schopnosti žít ve společenství ostatních lidí (spolupracovat, spolupodílet se), přináležet k tomuto společenství (ke třídě, k rodině, k ostatním dětem) a vnímat a přijímat základní hodnoty v tomto společenství uznávané
- seznamování s místem a prostředím, ve kterém dítě žije, a vytváření pozitivního vztahu k němu

- osvojení si poznatků a dovedností potřebných k vykonávání jednoduchých činností v péči o okolí při spoluvytváření zdravého a bezpečného prostředí a k ochraně dítěte před jeho nebezpečnými vlivy
- rozvoj úcty k životu ve všech jeho formách
- rozvoj schopnosti přizpůsobovat se podmínkám vnějšího prostředí i jeho změnám
- vytvoření povědomí o vlastní sounáležitosti se světem, se živou a neživou přírodou, lidmi, společností, planetou Zemí

Očekávané výstupy:

- zvládat základní pohybové dovednosti a prostorovou orientaci, běžné způsoby pohybu v různém prostředí (zvládat překážky, házet a chytat míč, užívat různé náčiní, pohybovat se ve skupině dětí, v písku)
- vnímat a rozlišovat pomocí všech smyslů (sluchově rozlišovat zvuky a tóny, zrakově rozlišovat tvary předmětů a jiné specifické znaky, rozlišovat vůně, chutě, vnímat hmatem apod.)
- zvládat sebeobsluhu, uplatňovat základní kulturně hygienické a zdravotně preventivní návyky (starat se o osobní hygienu, přijímat stravu a tekutinu, umět stolovat, postarat se o sebe a své osobní věci, oblékat se, svlékat, obouvat apod.)
- zvládat jednoduchou obsluhu a pracovní úkony (postarat se o hračky, pomůcky, uklidit po sobě, udržovat pořádek, zvládat jednoduché úklidové práce, práce na zahradě apod.)
- rozlišovat, co prospívá zdraví a co mu škodí; chovat se tak, aby v situacích pro dítě běžných a jemu známých neohrožovalo zdraví, bezpečí a pohodu svou ani druhých
- mít povědomí o významu péče o čistotu a zdraví, o významu aktivního pohybu a zdravé výživy
- mít povědomí o některých způsobech ochrany osobního zdraví a bezpečí
- zacházet s běžnými předměty denní potřeby, hračkami, pomůckami, drobnými nástroji, sportovním náčiním a náradím, výtvarnými pomůckami a materiály, jednoduchými hudebními nástroji, běžnými pracovními pomůckami
- správně vyslovovat, ovládat dech, tempo i intonaci řeči
- pojmenovat většinu toho, čím je obklopeno
- vyjadřovat samostatně a smysluplně myšlenky, nápady, pocity, mínění a úsudky ve vhodně zformulovaných větách
- vést rozhovor (naslouchat druhým, vyčkat, až druhý dokončí myšlenku, sledovat řečníka i obsah, ptát se)
- vnímat, že je zajímavé dozvědět se nové věci, využívat zkušenosti k učení – postupovat a učit se podle pokynů a instrukcí
- odloučit se na určitou dobu od rodičů a blízkých, být aktivní i bez jejich opory
- uvědomovat si svou samostatnost, zaujímat vlastní názory a postoje a vyjadřovat je
- uvědomovat si své možnosti i limity (své silné i slabé stránky)
- přijímat pozitivní ocenění i svůj případný neúspěch a vyrovnat se s ním, učit se hodnotit svoje osobní pokroky
- prožívat radost ze zvládnutého a poznaného
- uvědomovat si příjemné a nepříjemné citové prožitky (lásku, soucítění, radost, spokojenost i strach, smutek, odmítání), rozlišovat citové projevy v důvěrném

(rodinném) a cizím prostředí – být citlivé ve vztahu k živým bytostem, k přírodě i k věcem

- těšit se z hezkých a příjemných zážitků, z přírodních i kulturních krás i setkávání se s uměním
- navazovat kontakty s dospělým, kterému je svěřeno do péče, překonat stud, komunikovat s ním vhodným způsobem, respektovat ho
- porozumět běžným projevům vyjádření emocí a nálad
- přirozeně a bez zábran komunikovat s druhým dítětem, navazovat a udržovat dětská přátelství
- odmítnout komunikaci, která je mu nepříjemná
- uplatňovat návyky v základních formách společenského chování ve styku s dospělými i s dětmi (zdravit známé děti i dospělé, rozloučit se, poprosit, poděkovat, vzít si slovo, až když druhý domluví, požádat o pomoc, vyslechnout sdělení, uposlechnout pokyn apod.)
- pochopit, že každý má ve společenství (v rodině, ve třídě, v herní skupině) svou roli, podle které je třeba se chovat
- chovat se a jednat na základě vlastních pohnutek a zároveň s ohledem na druhé
- začlenit se do třídy a zařadit se mezi své vrstevníky, respektovat jejich rozdílné vlastnosti, schopnosti a dovednosti
- porozumět běžným neverbálním projevům citových prožitků a nálad druhých
- adaptovat se na život ve škole, aktivně zvládat požadavky plynoucí z prostředí školy i jeho běžných proměn (vnímat základní pravidla jednání ve skupině, podílet se na nich a řídit se jimi, podřídit se rozhodnutí skupiny, přizpůsobit se společnému programu, spolupracovat, přijímat autoritu) a spoluvytvářet v tomto společenství prostředí pohody
- orientovat se bezpečně ve známém prostředí i v životě tohoto prostředí (doma, v budově mateřské školy, v blízkém okolí)
- zvládat běžné činnosti a požadavky kladené na dítě i jednoduché praktické situace, které se doma a v mateřské škole opakují, chovat se přiměřeně a bezpečně doma i na veřejnosti (na ulici, na hřišti, v obchodě, u lékaře apod.)
- uvědomovat si nebezpečí, se kterým se může ve svém okolí setkat, a mít povědomí o tom, jak se prakticky chránit (vědět, jak se nebezpečí vyhnout, kam se v případě potřeby obrátit o pomoc)
- osvojovat si elementární poznatky o okolním prostředí, které jsou dítěti blízké, pro ně smysluplné a přínosné, zajímavé a jemu pochopitelné a využitelné pro další učení a životní praxi
- mít povědomí o významu životního prostředí (přírody i společnosti) pro člověka, uvědomovat si, že způsobem, jakým se dítě i ostatní v jeho okolí chovají, ovlivňují vlastní zdraví i životní prostředí
- rozlišovat aktivity, které mohou zdraví okolního prostředí podporovat a které je mohou poškozovat, všimnout si nepořádků a škod, upozornit na ně
- pomáhat pečovat o okolní životní prostředí (dbát o pořádek a čistotu, nakládat vhodným způsobem s odpady, starat se o rostliny, spoluvytvářet pohodu prostředí, chránit přírodu v okolí, živé tvory apod.)

Obsah IB (dílní témata)

Co se děje v babím létě

Jak to chodí ve školce

Kdo přišel do školky

Co vidíme kolem sebe

Co dělají lidé

Co vyrostlo na zahradách, na poli, v lese, sklizeň

Co dělají zvířata, ptáci, živočichové

Co přináší podzim

Barvy podzimu

Svátek sv. Martina

Dušičkový čas

Hrozný kašel si mě našel

Zábava na podzim – fotbal, draci

6.1.2. Když přijde tuhá zima...

Charakteristika:

V tomto integrovaném bloku se děti seznámí s tradicemi Mikuláše, vánoc a Tří králů a jejich symboly a zvyky. Budou pozorovat změny počasí, seznamovat se s vlivem zimy, sněhu a mrazu na lidi, zvířata, rostliny a dopravu. Budou se učit ke všem těmto tématům přistupovat aktivně, tvořivě a využívat k tomu vše, co jim toto období nabízí.

Záměry:

- rozvoj pohybových schopností a zdokonalování dovedností v oblasti hrubé i jemné motoriky (koordinace a rozsahu pohybu, dýchání, koordinace ruky a oka apod.), ovládnutí pohybového aparátu a tělesných funkcí
- osvojení si poznatků o těle a jeho zdraví, o pohybových činnostech a jejich kvalitě
- rozvoj komunikativních dovedností (verbálních i neverbálních) a kultivovaného projevu
- rozvoj, zpřesňování a kultivace smyslového vnímání, přechod od konkrétně názorného myšlení k myšlení slovně-logickému (pojmovému), rozvoj paměti a pozornosti, přechod od bezděčných forem těchto funkcí k úmyslným, rozvoj a kultivace představitivosti a fantazie - ---rozvoj schopnosti sebeovládání
- rozvoj poznatků, schopností a dovedností umožňujících pocity, získané dojmy a prožitky vyjádřit
- posilování prosociálního chování ve vztahu k ostatním lidem (v rodině, v mateřské škole, v dětské herní skupině apod.)
- vytváření prosociálních postojů (rozvoj sociální citlivosti, tolerance, respektu, přizpůsobivosti apod.)
- rozvoj základních kulturně společenských postojů, návyků a dovedností dítěte, rozvoj schopnosti projevovat se autenticky, chovat se autonomně, prosociálně a aktivně se přizpůsobovat společenskému prostředí a zvládat jeho změny
- vytvoření povědomí o mezilidských morálních hodnotách
- seznamování se světem lidí, kultury a umění, osvojení si základních poznatků o prostředí, v němž dítě žije
- vytváření povědomí o existenci ostatních kultur a národností
- vytvoření základů aktivních postojů ke světu, k životu, pozitivních vztahů ke kultuře a umění, rozvoj dovedností umožňujících tyto vztahy a postoje vyjadřovat a projevovat
- rozvoj společenského i estetického vkusu
- rozvoj schopnosti přizpůsobovat se podmínkám vnějšího prostředí i jeho změnám
- vytváření povědomí o vlastní sounáležitosti se světem, se živou a neživou přírodou, lidmi, společností, planetou Zemí

Očekávané výstupy:

- zachovávat správné držení těla
- zvládat základní pohybové dovednosti a prostorovou orientaci, běžné způsoby pohybu v různém prostředí (zvládat překážky, házet a chytat míč, užívat různé náčiní, pohybovat se ve skupině dětí, pohybovat se na sněhu, ledu)
- koordinovat lokomoci a další polohy a pohyby těla, sladit pohyb s rytmem a hudbou
- vědomě napodobovat jednoduchý pohyb podle vzoru a přizpůsobit jej podle pokynu

- ovládat dechové svalstvo, sladit pohyb se zpěvem
- pojmenovat části těla, některé orgány (včetně pohlavních), znát jejich funkce, mít povědomí o těle a jeho vývoji, (o narození, růstu těla a jeho proměnách), znát základní pojmy užívané ve spojení se zdravím, s pohybem a sportem
- rozlišovat, co prospívá zdraví a co mu škodí; chovat se tak, aby v situacích pro dítě běžných a jemu známých neohrožovalo zdraví, bezpečí a pohodu svou ani druhých
- mít povědomí o významu péče o čistotu a zdraví, o významu aktivního pohybu a zdravé výživy
- mít povědomí o některých způsobech ochrany osobního zdraví a bezpečí a o tom, kde v případě potřeby hledat pomoc (kam se obrátit, koho přivolat, jakým způsobem apod.)
- vést rozhovor (naslouchat druhým, vyčkat, až druhý dokončí myšlenku, sledovat řečníka i obsah, ptát se)
- domluvit se slovy i gesty, improvizovat
- porozumět slyšenému (zachytit hlavní myšlenku příběhu, sledovat děj a zopakovat jej ve správných větách)
- formulovat otázky, odpovídat, hodnotit slovní výkony, slovně reagovat
- učit se nová slova a aktivně je používat (ptát se na slova, kterým nerozumí)
- učit se z paměti krátké texty (reprodukovat říkanky, písničky, pohádky, zvládnout jednoduchou dramatickou úlohu apod.)
- vědomě využívat všechny smysly, záměrně pozorovat, postřehovat, všímat si (nového, změněného, chybějícího)
- záměrně se soustředit na činnost a udržet pozornost
- poznat a pojmenovat většinu toho, čím je obklopeno
- ve známých a opakujících se situacích a v situacích, kterým rozumí, ovládat svoje city a přizpůsobovat jim své chování
- prožívat a dětským způsobem projevovat, co cítí (soucit, radost, náklonnost), snažit se ovládat své afektivní chování (odložit splnění svých osobních přání, zklidnit se, tlumit vztek, zlost, agresivitu apod.)
- chápat, že všichni lidé (děti) mají stejnou hodnotu, přestože je každý jiný (jinak vypadá, jinak se chová, něco jiného umí či neumí apod.), že osobní, resp. osobnostní odlišnosti jsou přirozené - uplatňovat své individuální potřeby, přání a práva s ohledem na druhého (obhajovat svůj postoj nebo názor, respektovat jiný postoj či názor), přijímat a uzavírat kompromisy, řešit konflikt dohodo
- spolupracovat s ostatními
- dodržovat dohodnutá a pochopená pravidla vzájemného soužití a chování doma, v mateřské škole, na veřejnosti, dodržovat herní pravidla
- respektovat potřeby jiného dítěte, dělit se s ním o hračky, pomůcky, pamlsky, rozdělit si úkol s jiným dítětem apod.
- vnímat, co si druhý přeje či potřebuje, vycházet mu vstříc (chovat se citlivě a ohleduplně k slabšímu či postiženému dítěti, mít ohled na druhého a soucítit s ním, nabídnout mu pomoc apod.)
- utvořit si základní dětskou představu o pravidlech chování a společenských normách, co je v souladu s nimi a co proti nim a ve vývojově odpovídajících situacích se podle této představy chovat (doma, v mateřské škole i na veřejnosti)

- chovat se zdvořile, přistupovat k druhým lidem, k dospělým i k dětem, bez předsudků, s úctou k jejich osobě, vážit si jejich práce a úsilí
- dodržovat pravidla her a jiných činností, jednat spravedlivě, hrát férově
- uvědomovat si, že ne všichni lidé respektují pravidla chování, že se mohou chovat neočekávaně, proti pravidlům, a tím ohrožovat pohodu i bezpečí druhých; odmítat společensky nežádoucí chování (např. lež, nespravedlnost, ubližování, lhostejnost či agresivitu), chránit se před ním a v rámci svých možností se bránit jeho důsledkům (vyhýbat se komunikaci s lidmi, kteří se takto chovají)
- zacházet šetrně s vlastními i cizími pomůckami, hračkami, věcmi denní potřeby, s knížkami, s penězi apod.
- vnímat umělecké a kulturní podněty, pozorně poslouchat, sledovat se zájmem literární, dramatické či hudební představení a hodnotit svoje zážitky (říci, co bylo zajímavé, co je zaujalo)
- zachycovat skutečnosti ze svého okolí a vyjadřovat své představy pomocí různých výtvarných dovedností a technik (kreslit, používat barvy, modelovat, konstruovat, tvořit z papíru, tvořit a vyrábět z různých jiných materiálů, z přírodnin aj.)
- vyjadřovat se prostřednictvím hudebních a hudebně pohybových činností, zvládat základní hudební dovednosti vokální i instrumentální (zaspívat píseň, zacházet s jednoduchými hudebními nástroji, sledovat a rozlišovat rytmus)
- všimnout si změn a dění v nejbližším okolí
- porozumět, že změny jsou přirozené a samozřejmé (všechno kolem se mění, vyvíjí, pohybuje a proměňuje) a že s těmito změnami je třeba v životě počítat, přizpůsobovat se běžně proměnlivým okolnostem doma i v mateřské škole
- pomáhat pečovat o okolní životní prostředí (dbát o pořádek a čistotu, nakládat vhodným způsobem s odpady, starat se o rostliny, spoluvytvářet pohodu prostředí, chránit přírodu v okolí, živé tvory apod.)

Obsah IB (dílčí témata)

Kdo to chodí kolem nás?

Jak přicházejí vánoce

My tři králové

Zima, zima, zimička

My se zimy nebojíme, sportujeme, dovádíme – tělo, zdraví, sporty

Cesta k Eskymákům

Cestování za sluníčkem - planety

Co nám asi nadělí masopustní veselí?

Ptačí zima, Stopy v zimě

6.1.3. Když je jaro v plné kráse, když má zelenou...

Charakteristika:

V tomto integrovaném bloku se děti seznámí s dalšími tradicemi – vítání jara, velikonoce, Den čarodějnic, Den Země, Svátek matek. Budou se učit vnímat všemi smysly probouzející se přírodu, objevovat ji, oceňovat, zkoumat a také chránit a zlepšovat životní prostředí. Budou pozorovat vynálezy, které lidem pomáhají při práci a učit se jednoduché nářadí používat. Budou posilovat a rozvíjet vztah k rodině, domovu, Zemi a jejím obyvatelům.

Záměry:

- rozvoj a užívání všech smyslů
- osvojení si věku přiměřených praktických dovedností
- osvojení si některých poznatků a dovedností, které předcházejí čtení i psaní, rozvoj zájmu o psanou podobu jazyka i další formy sdělení verbální i neverbální (výtvarné, hudební, pohybové, dramatické)
- vytváření pozitivního vztahu k intelektuálním činnostem a k učení, podpora a rozvoj zájmu o učení
- osvojení si elementárních poznatků o znakových systémech a jejich funkci (abeceda, čísla)
- vytváření základů pro práci s informacemi
- rozvoj a kultivace mravního i estetického vnímání, cítění a prožívání
- získání schopnosti záměrně řídit svoje chování a ovlivňovat vlastní situaci
- rozvoj interaktivních a komunikativních dovedností verbálních i neverbálních
- rozvoj kooperativních dovedností
- vytvoření základů aktivních postojů ke světu, k životu, pozitivních vztahů ke kultuře a umění, rozvoj dovedností umožňujících tyto vztahy a postoje vyjadřovat a projevovat
- vytváření elementárního povědomí o širším přírodním, kulturním i technickém prostředí, o jejich rozmanitosti, vývoji a neustálých proměnách
- pochopení, že změny způsobené lidskou činností mohou prostředí chránit a zlepšovat, ale také poškozovat a ničit

Očekávané výstupy:

- vnímat a rozlišovat pomocí všech smyslů (sluchově rozlišovat zvuky a tóny, zrakově rozlišovat tvary předmětů a jiné specifické znaky, rozlišovat vůně, chutě, vnímat hmatem apod.)
- zvládat jednoduchou obsluhu a pracovní úkony (postarat se o hračky, pomůcky, uklidit po sobě, udržovat pořádek, zvládat jednoduché úklidové práce, práce na zahradě apod.)
- zacházet s běžnými předměty denní potřeby, hračkami, pomůckami, drobnými nástroji, sportovním náčiním a nářadím, výtvarnými pomůckami a materiály, jednoduchými hudebními nástroji, běžnými pracovními pomůckami
- sledovat a vyprávět příběh, pohádku
- popsat situaci (skutečnou, podle obrázku)
- chápat slovní vtip a humor

- sluchově rozlišovat začáteční a koncové slabiky a hlásky ve slovech
- utvořit jednoduchý rým
- poznat a vymyslet jednoduchá synonyma, homonyma a antonyma
- postupovat a učit se podle pokynů a instrukcí
- chápat základní číselné a matematické pojmy, elementární matematické souvislosti a podle potřeby je prakticky využívat (porovnávat, uspořádávat a třídit soubory předmětů podle určitého pravidla, orientovat se v elementárním počtu cca do šesti, chápat číselnou řadu v rozsahu první desítky, poznat více, stejně, méně, první, poslední apod.)
- chápat prostorové pojmy (vpravo, vlevo, dole, nahoře, uprostřed, za, pod, nad, u, vedle, mezi apod.), elementární časové pojmy (ted', dnes, včera, zítra, ráno, večer, jaro, léto, podzim, zima, rok), orientovat se v prostoru i v rovině, částečně se orientovat v čase
- učit se nazpaměť krátké texty, vědomě si je zapamatovat a vybavit
- řešit problémy, úkoly a situace, myslet kreativně, předkládat „nápady“
- těšit se z hezkých a příjemných zážitků, z přírodních i kulturních krás i setkávání se s uměním
- zachycovat a vyjadřovat své prožitky (slovně, výtvarně, pomocí hudby, hudebně pohybovou či dramatickou improvizací apod.)
- spolupracovat s ostatními
- dodržovat dohodnutá a pochopená pravidla vzájemného soužití a chování doma, v mateřské škole, na veřejnosti, dodržovat herní pravidla
- zachycovat skutečnosti ze svého okolí a vyjadřovat své představy pomocí různých výtvarných dovedností a technik (kreslit, používat barvy, modelovat, konstruovat, tvořit z papíru, tvořit a vyrábět z různých jiných materiálů, z přírodnin aj.)
- mít povědomí o širším společenském, věcném, přírodním, kulturním i technickém prostředí i jeho dění v rozsahu praktických zkušeností a dostupných praktických ukázek v okolí dítěte
- všímat si změn a dění v nejbližším okolí

Obsah IB (díličí témata)

Jak se probouzí jaro?

Letem ptačím světem

Domečku, kdo v tobě bydlí?

Velikonoce jsou za dveřmi

Kdo s námi bydlí doma, na dvorku, ve chlívku, ve stáji?

Kdo přiletěl na koštěti?

Země má svátek

Kočky a kontíci,

Maminka má svátek

Moje rodina, můj domov

Práce lidí, stroje, přístroje, nářadí, vynálezy

Přírodní živly

Budu školákem

6.1.4. Když přijde horké léto...

Charakteristika:

V tomto integrovaném bloku se děti seznámí s tradicemi: Den dětí a Císařské hody. Budou se seznamovat s letním obdobím a se vším, co nám přináší – plody, letní sporty, cestování, dovolená, poznávání různých míst naší planety, vesmíru, minulosti.

Záměry:

- osvojení si poznatků a dovedností důležitých k podpoře zdraví, bezpečí, osobní pohody i pohody prostředí
- rozvoj fyzické i psychické zdatnosti
- osvojení si některých poznatků a dovedností, které předcházejí čtení i psaní, rozvoj zájmu o psanou podobu jazyka i další formy sdělení verbální i neverbální (výtvarné, hudební, pohybové, dramatické)
- rozvoj tvořivosti (tvořivého myšlení, řešení problémů, tvořivého sebevyjádření)
- rozvoj, zpřesňování a kultivace smyslového vnímání
- získání schopnosti záměrně řídit svoje chování a ovlivňovat vlastní situaci
- rozvoj interaktivních a komunikativních dovedností verbálních i neverbálních
- rozvoj kooperativních dovedností
- ochrana osobního soukromí a bezpečí ve vztazích s druhými dětmi i dospělými
- seznamování se světem lidí, kultury a umění, osvojení si základních poznatků o prostředí, v němž dítě žije
- vytváření povědomí o existenci ostatních kultur a národností
- seznamování s místem a prostředím, ve kterém dítě žije, a vytváření pozitivního vztahu k němu
- vytváření elementárního povědomí o širším přírodním, kulturním i technickém prostředí, o jejich rozmanitosti, vývoji a neustálých proměnách
- poznávání jiných kultur

Očekávané výstupy:

- mít povědomí o některých způsobech ochrany osobního zdraví a bezpečí a o tom, kde v případě potřeby hledat pomoc (kam se obrátit, koho přivolat, jakým způsobem apod.)
- rozlišovat, co prospívá zdraví a co mu škodí; chovat se tak, aby v situacích pro dítě běžných a jemu známých neohrožovalo zdraví, bezpečí a pohodu svou ani druhých
- zvládat základní pohybové dovednosti a prostorovou orientaci, běžné způsoby pohybu v různém prostředí (zvládat překážky, házet a chytat míč, užívat různé náčiní, pohybovat se ve skupině dětí, pohybovat se ve vodě, v písku)
- rozlišovat některé obrazné symboly (piktogramy, orientační a dopravní značky, označení nebezpečí apod.) a porozumět jejich významu i jejich komunikativní funkci
- sledovat očima zleva doprava
- poznat některá písmena a číslice, popř. slova
- poznat napsané své jméno
- projevovat zájem o knížky, soustředěně poslouchat četbu, hudbu, sledovat divadlo, film, užívat telefon

- nalézat nová řešení nebo alternativní k běžným
- vyjadřovat svou představivost a fantazii v tvořivých činnostech (konstruktivních, výtvarných, hudebních, pohybových či dramatických) i ve slovních výpovědích k nim
- přemýšlet, vést jednoduché úvahy a také vyjádřit to, o čem přemýšlí a uvažuje
- zaměřovat se na to, co je z poznávacího hlediska důležité (odhalovat podstatné znaky, vlastnosti předmětů, nacházet společné znaky, podobu a rozdíl, charakteristické rysy předmětů či jevů a vzájemné souvislosti mezi nimi)
- uvědomovat si svou samostatnost, zaujímat vlastní názory a postoje a vyjadřovat je
- rozhodovat o svých činnostech
- vyjadřovat souhlas i nesouhlas, říci „ne“ v situacích, které to vyžadují (v ohrožujících, nebezpečných či neznámých situacích), odmítnout se podílet na nedovolených či zakázaných činnostech apod.
- vyvíjet volní úsilí, soustředit se na činnost a její dokončení
- respektovat předem vyjasněná a pochopená pravidla, přijímat vyjasněné a zdůvodněné povinnosti
- zorganizovat hru
- respektovat potřeby jiného dítěte, dělit se s ním o hračky, pomůcky, pamlsky, rozdělit si úkol s jiným dítětem apod.
- vnímat, co si druhý přeje či potřebuje, vycházet mu vstříc (chovat se citlivě a ohleduplně k slabšímu či postiženému dítěti, mít ohled na druhého a soucítit s ním, nabídnout mu pomoc apod.)
- bránit se projevům násilí jiného dítěte, ubližování, ponižování apod.
- chovat se obezřetně při setkání s neznámými dětmi, staršími i dospělými jedinci, v případě potřeby požádat druhého o pomoc (pro sebe i pro jiné dítě)
- vnímat umělecké a kulturní podněty, pozorně poslouchat, sledovat se zájmem literární, dramatické či hudební představení a hodnotit svoje zážitky (říci, co bylo zajímavé, co je zaujalo)
- zvládat běžné činnosti a požadavky kladené na dítě i jednoduché praktické situace, které se doma a v mateřské škole opakují, chovat se přiměřeně a bezpečně doma i na veřejnosti (na ulici, na hřišti, v obchodě, u lékaře apod.)
- uvědomovat si nebezpečí, se kterým se může ve svém okolí setkat, a mít povědomí o tom, jak se prakticky chránit (vědět, jak se nebezpečí vyhnout, kam se v případě potřeby obrátit o pomoc)
- osvojovat si elementární poznatky o okolním prostředí, které jsou dítěti blízké, pro ně smysluplné a přínosné, zajímavé a jemu pochopitelné a využitelné pro další učení a životní praxi
- mít povědomí o širším společenském, věcném, přírodním, kulturním i technickém prostředí i jeho dění v rozsahu praktických zkušeností a dostupných praktických ukázek v okolí dítěte
- vnímat, že svět má svůj řád, že je rozmanitý a pozoruhodný, nekonečně pestrý a různorodý – jak svět přírody, tak i svět lidí (mít elementární povědomí o existenci různých národů a kultur, různých zemích, o planetě Zemi, vesmíru apod.)

Obsah IB (dílní témata)

Děti z celého světa mají svátek

Jedeme na výlet

Čím a kam pojedeme na dovolenou?

Kdo žije v ZOO?

Cesta kolem světa - světadíly

Cestování za sluníčkem - planety

Od pravěku do budoucnosti

Zelený ostrov

Léto, co jsi přineslo?

Od zrníčka ke chlebíčku

Císařské hody – Čí só hode?

6.2. Dílčí projekty a programy

6.2.1. The English Time

Charakteristika:

- budeme se učit poslouchat cizí jazyk, reagovat na něj pohybem, postupně využívat v krátkých motivovaných hrách, písních a hudebně pohybových, dramatických, tvořivých i režimových činnostech

Záměry:

- seznamování děti s cizím jazykem jako dalším prostředkem dorozumívání a komunikace
- vzbuzení zájmu o cizí jazyk a uspokojení přirozené zvědavosti
- příprava na pozdější samotné jazykové vzdělávání
- rozvoj správného odposlechu a reprodukce cizích slov
- kladení jednoduchých otázek a odpovídání na ně
- reagování v dobře známých každodenních situacích

Se vzdělávacími cíli ped. pracovnice pracuje s ohledem na složení skupiny.

Organizace:

- frontální, skupinová, individuální práce

Obsah:

- hry a zábavné aktivity
- písně a říkadla s pohybem
- kresba
- dramatizace pohádek

Pomůcky: - skutečné předměty, pracovní listy, pexesa, obrázky, knihy, CD nahrávky

Témata: Témata se budou odvíjet od aktuálních dílčích témat IB, budou na ně přirozeně navazovat. - pozdravy, společenské obraty, tělo, počítání, počasí, barvy, oblečení, zvířata, rodina, dopravní prostředky, jídlo, věci, činnosti

Očekávané výstupy:

- sluchově rozlišovat slova, reprodukovat je, reagovat na ně, odpovídat na otázky a reagovat na každodenní známé situace
- učit se nová slova, naučit se zpaměti krátké texty
- záměrně se soustředit a udržet pozornost
- prožívat radost ze zvládnutého
- uvědomit si existenci jiných národů, jejich jazykové odlišnosti

6.2.2. Čas pohádek, říkadel, básní a rozvoje řeči

Charakteristika:

Prostřednictvím tohoto projektu budeme vytvářet kladný vztah k literatuře, blíže poznáme pohádky a jejich hrdiny a jejich různé zpracování, budeme rozvíjet estetické, poznávací, dramatické, výtvarné, hudební, pohybové dovednosti, řeč, myšlení, odkrývat vztahy mezi lidmi, učit se vyjadřovat vlastní postoje a názory, city, přemýšlet, hledat příčiny, objevovat základní hodnoty lidského života.

Budeme navštěvovat kino, divadlo, učit se do něj vhodně obléknout /spolupráce s rodiči/, upravit zevnějšek, chovat se podle zásad slušného chování, přiblížíme si vždy předem obsah představení, budeme pozorovat budovu divadla, rekvizity, vybavení. Po shlédnutí představení budeme vyjadřovat zážitky – slovně, hudebně, dramaticky, výtvarně.

Návštěvy budou probíhat buď v MŠ nebo v Olomouci, ZŠ Práslavice, případně Velké Bystřici, Velkém Týnci, na sále obecního úřadu – dle nabídek a fin. prostředků.

Podmínky:

Projekt bude prolínat integrovanými bloky v rámci podtémat, která budou pohádkami, říkadly i básněmi motivována.

Vzdělávací cíle:

- rozvoj řečových schopností a jazykových dovedností receptivních i produktivních
- rozvoj poznatků, schopností a dovedností umožňujících pocity, dojmy a prožitky vyjádřit
- vytvoření povědomí o mezilidských morálních hodnotách
- rozvoj tvořivosti, fantazie
- podpora osobní pohody, samostatnosti a spokojenosti dítěte
- poznávání a objevování nového a neznámého
- rozvoj myšlení, fantazie, zájmů, nadání
- rozvoj schopnosti přizpůsobení se změnám
- poskytování kulturních hodnot a zážitků

Se vzdělávacími cíli ped. pracovnice pracují s ohledem na složení třídy.

Organizace: frontální, skupinová, individuální práce

Okruhy činností:

- ranní kruhy, poslech pohádek při odpočinku, námětové hry, hry na rozvoj smyslů, myšlení, jazyka, výtvarné, hudební, dramatické, pohybové činnosti, sociální hry, práce s literaturou, dechová a relaxační cvičení, společné akce s rodiči,...

6.2.3. Logopedický program

bude součástí **denního kontaktu učitelky s celou skupinou dětí**. Bude probíhat ve všech třídách kdykoliv během dne.

- Cíle:**
- rozvoj obratnosti mluvidel
 - rozvoj sluchu, slovní zásoby, vyjadřování

- Organizace:**
- frontální, skupinová, individuální práce

- Období:** **Obsah:**
- Září - zjištění stavu výslovnosti dětí v rozhovorech o zážitcích, námětových hrách apod.
- vyšetření stavu mluvidel a výslovnosti klinickým logopedem
- procvičení AEIOU / pojmenovávání bezprostředně vním. osob, předmětů, říkadla/
- Říjen - procvič.F, V
- vyjádření jednoduchého vzkazu
- Listopad - procvič.H, CH, J
- tvoření mn. č. podst. jmen
- Prosinec - procvič.N, E, T
- kladení otázek a odpovídání na ně
- Leden - procvič. Ď, ť, ň
- hádanky, problémové situace
- Únor - procvič.K, G
- používání sloves a příd. jmen
- Březen - procvič. C, S, Z
- členění slov na slabiky, SD určování hlásek na zač. a konci slov
- Duben - procvič. Č, Š, Ž
- aktivní používání všech druhů slov, rozvíjení souvislého vyjadřování
- Květen - procvič. L, R, Ř
- slovní vyjádř. problému, hádanky, dialog
- Červen - procvič. a opak.dle potřeb dětí

Prameny: MLPPV B 5. 9

Hlavní výstupy:

- správně vyslovovat, pojmenovat většinu toho, čím je obklopeno, ovládat dech, tempo, intonaci řeči, vyjadřovat samostatně myšlenky, pocity, mínění, úsudky, domluvit se slovy i gesty, vést rozhovor, porozumět slyšenému, slovně reagovat, ptát se na slova, kterým nerozumí, naučit se zpaměti krátké texty, sledovat a vyprávět příběh, pohádku, popsat situaci na obrázku, chápat slovní vtip a humor, utvořit jednoduchý rým, poznat a vymyslet jednoduchá synonyma, homonyma, antonyma, rozlišit začáteční a koncové slabiky a hlásky ve slovech, rozlišovat některá

písmena, napsané své jméno, projevovat zájem o knížky, soustředěně poslouchat četbu, sledovat divadlo

- přemýšlet a vést jednoduché úvahy, chápat prostorové a časové pojmy, myslet kreativně, vyjadřovat svou představivost v tvořivých činnostech
- zorganizovat hru, těšit se z příjemných zážitků – kulturních, umění, zachytit je a vyjádřit
- vnímat umělecké a kulturní podněty, sledovat je se zájmem

6.2.4. Adaptační program Školička pro maláčky

Charakteristika a cíle programu:

Tento program bude

- usnadňovat dětem adaptaci při vstupu do mateřské školy
- umožňovat rodičům poznat styl výchovně vzdělávací práce mateřské školy, aktivně se zúčastnit seznamování dítěte s mateřskou školou
- seznámit se s tím, co by měly děti před vstupem do mateřské školy umět (hygienické, společenské návyky, sebeobsluha), co se budou učit
- učitelkám pomůže seznámit se s dítětem, rodinou

Vzdělávací cíle:

- rozvoj psychické zdatnosti, dovedností důležitých k podpoře osobní pohody, bezpečí
- vytváření zdravých životních návyků
- rozvoj samostatnosti
- poznávání sebe sama, získávání sebevědomí, sebedůvěry, osobní spokojenosti, relativní citové samostatnosti, schopnosti sebeovládání, schopnosti vytvářet citové vztahy, vyjadřování pocitů, dojmů a prožitků
- seznamování s pravidly chování ve vztahu k druhým lidem, dětem
- rozvoj vztahů k druhým lidem
- rozvoj interaktivních a komunikativních dovedností verbálních i neverbálních
- poznávání pravidel soužití
- rozvoj schopnosti žít ve společenství ostatních lidí a přináležet k tomuto společenství
- vytváření pozitivního vztahu k mateřské škole

Organizace:

- program probíhá v šatně, ve třídě, ve které není provoz a hygienických prostorách, na ŠZ 1x týdně v měsíci červnu – srpnu, případně od září do nástupu dítěte do MŠ
- frontální, skupinová, individuální práce
- řízená činnost i volné hry

Pravidla:

- dítě dochází do „školičky“ s jedním z rodičů nebo jiným blízkým dospělým pravidelně, nikoliv nahodile
- rodič je seznámen se strukturou programu a písemně potvrdí seznámení se školním řádem MŠ, především bezpečnostní pravidla
- rodič se řídí pokyny učitelky, zapojuje se do všech činností s dítětem a dítěti se plně věnuje po celou dobu návštěvy ve „školičce“

Okruhy činností:

- komunikační kruhy, námětové hry, hry na rozvoj smyslů, pozorování, výtvarné, hudební, hudebně pohybové, dramatické, pohybové činnosti, sociální hry, práce s literaturou, dechová a relaxační a dechová cvičení,....

Vzdělávací obsah – **tématické okruhy:** učitelky si z nich vybírají, rozpracovávají je a realizují s ohledem na aktuální situaci, doplňují další vhodná témata

Tělo

Rodina, Práce

Příroda

Zvířata

Doprava

Pohádky

V rámci tohoto programu Mateřská škola umožňuje rodičům nově přijatých dětí, aby **od data, ke kterému bylo dítě do MŠ přijato**, dle dohody postupně prodlužovali délku jeho samostatného pobytu v mateřské škole.

6.3. Třídní vzdělávací program

Program pedagogických činností je cílevědomý a je plánován.

ŠVP je společným východiskem pro práci učitelů v rámci jednotlivých tříd.

Na jeho základě a v souladu s ním si učitelé připravují svůj plán – třídní vzdělávací program (TVP) tak, aby svým obsahem odpovídal věku, možnostem, zájmům a potřebám dětí konkrétní třídy a svou formou způsobu práce učitele.

Učitelé si jej připravují v dostatečném časovém předstihu před zahájením tématu a operativně jej dotvářejí a upravují a v rámci třídy spolupracují na jeho tvorbě.

Učitelé vzdělávací nabídku v TVP přizpůsobují aktuálním vzdělávacím příležitostem a situacím a upravují ji s ohledem na výsledky vzdělávání dětí.

Není povinností učitele veškerou plánovanou vzdělávací nabídku realizovat.

Vzdělávací cíle (záměry) vybírá tak, aby se vztahovaly k tématu a aby se v průběhu roku s ohledem na složení třídy postupně všechny do TVP promítly (dle potřeby některé častěji, jiné méně často).

Vzdělávací nabídka:

- umožňuje dosahovat vzdělávacích cílů
- je vyhovující, mnohostranně pestrá a široká, pro děti rozmanitá
- respektuje podmínky mateřské školy, věk dětí
- zajišťuje návaznost a předchází tomu, aby se táž vzdělávací nabídka s týmiž dětmi opakovala – pedagogové postupně během roku zaznamenávají sled témat do myšlenkové mapy (přehledu v třídní knize), kterou na konci školního roku předají třídní učitelce, která děti následující školní rok přebírá.

Učitel

- odpovídá za to, že TVP, který zpracovává, je v souladu s požadavky RVP PV
- pravidelně sleduje průběh předškolního vzdělávání a hodnotí jeho podmínky i výsledky, ze kterých vychází při dalším plánování
- samostatně projektuje výchovné a vzdělávací činnosti, provádí je, hledá vhodné strategie a metody pro individualizované vzdělávání dětí
- využívá oborové metodiky a uplatňuje didaktické prvky odpovídající věku a individualitě dětí
- pracuje s „riziky“ (RVPPV) při přípravě i pravidelném vyhodnocování tematického celku

7. Systém sebeevaluace školy

Celý systém lze charakterizovat odpověďmi na otázky:

- Kde jsme nyní? (výsledky hodnocení, jejich analýza)
- Kde bychom chtěli být? Kam směřujeme? (plánování, stanovení cílů rozvoje)
- Jak se tam dostaneme? (stanovení strategií, které nás k cíli dovedou)
- Jak zjistíme, že jsme se tam dostali? (sběr informací, jejich hodnocení)

Evaluace nám poskytuje zpětnou vazbu o kvalitě, o úrovni dosažených výsledků a projektovaných cílů. Nejcenějším zdrojem informací pro potřeby evaluace jsou především děti a rodiče. Jejich reakce, postoje, chování a zájem o naši MŠ nám poskytují zpětnou vazbu naší práce. Máme vyhotoveny dotazníky, ale nejvíce se nám osvědčuje přímý kontakt.

Autoevaluaci provádíme operativně, pokud chceme vyřešit nějaký problém, nebo ve stanovených termínech.

Autoevaluace probíhá **na úrovni školy a třídy**.

Hierarchie autoevaluace v MŠ

Učitelky ve třídě

- uplatňují metodu EUR ve vzdělávacím procesu. (evokace, uvědomění, reflexe)
- hodnocení **tematického celku** průběžně – hodnotící list
- plnění **cílů** vztahujících se k tematickému celku – TVP
- ve třídě ústně hodnotí denně **všechny činnosti**: → Jak se děti cítily? → Co se naučily? → Co se mi povedlo? → Co se mi nepovedlo a proč? • Na základě závěru z hodnocení vytváří myšlenkovou mapu – přípravu - na další den
- v pololetí a na konci školního roku hodnotí **plnění cílů stanovených v ŠVP** v souvislosti s tematickými celky
- pozorují děti, jejich projevy, reakce a osobní růst
- zpětnou vazbu o průběhu a výsledcích vzdělávání u jednotlivých dětí p. učitelkám poskytují **záznamy o dětech**. Na základě těchto zjištění plánují individuální vzdělávací nabídku, věnují úsilí dítěti tam, kde se vyskytly problémy, případně doporučí návštěvu školského poradenského zařízení k posouzení školní připravenosti a zralosti.
- Diagnostika předškoláka - Záznamový arch hodnocení rozvoje a učení dítěte
- portfolio dítěte – dokumentační, pracovní a reprezentační.
- **Hodnotící dokumenty jsou důvěrné**, a proto je nutno zajistit, aby se nedostaly do nepovolaných rukou, či nebyly zneužity v neprospěch dítěte.
- Vedou rozhovory s rodiči o vývoji dítěte, konzultují s nimi další postup rozvoje osobnosti – průběžně, na schůzích s rodiči
- Pohovor učitelky s rodiči na seznamovací schůzce, první dotazník zjišťující zájmy dítěte, zvyky v rodině,...
- Na konci školního roku provádí učitelka hodnocení své pedagogické činnosti, vyvozuje z toho záměry DVPP, vzájemných hospitací atd.
- Celý pedagogický tým hodnotí plnění ŠVP v pololetí a na konci školního roku. Hlavní oblasti hodnocení: Soulad ŠVP s RVP, Kvalita zpracování ŠVP, Vzdělávací podmínky, Vzdělávací proces, Výsledky vzdělávání

Vedoucí učitelka

- Vede rozhovory, projevuje zájem o práci a pracovní klima zaměstnanců.
- Průběžně sleduje a hodnotí kvalitu práce pedagogických a provozních zaměstnanců školy – hospitační a kontrolní činnosti.
- Průběžně sleduje a hodnotí respektování podmínek (materiálních, hygienických, personálních; vhodné psychohygieny, organizace provozu školy a podmínek k zajištění bezpečnosti a ochrany zdraví dětí)

Provozní zaměstnanci

- Hodnocení podmínek provozu.

Děti

V průběhu dne, vždy před i po činnosti – **evokace** (co již víme, umíme, myslíme si), **reflexe** co a jak se učily (ohlíží se), co nyní o tématu vědí, co si potvrdily, co si vyvrátily, co si upřesnily, na jaké otázky stále neznají odpověď, co dalšího by chtěly o tématu vědět apod.), tak také procesy (jak k těmto poznatkům došly, co se během učení dělo, zda se jim práce dařila a díky čemu apod.). Nejedná se o zhodnocení práce dětí učitelem.

Rodiče

- Prostor pro možnost vyjadřování se , diskusí a rozhovorů s učitelkou.
- Možnost konzultační schůzky.
- Možnost účasti při činnosti v MŠ.
- Možnost anonymního hodnocení denních činností v dotazníku v šatně.
- Anonymní dotazník pro rodiče – Zajímá nás Váš názor - 1x ročně pro všechny.

Evaluace školy je součástí plánu práce školy, je aktualizována 1x /3 roky a provádí ji ved. uč. na základě analýzy provedené ped. radou.

Sp.

Kroky:

<u>Zodpovídá:</u>	<u>Termín:</u>
<u>1. Ped. rada – projednání:</u>	Sp. 31/10/2017
a/ Koncepce školy	
b/ Struktura vlastního hodnocení	
c/ Nástroje – techniky hodnocení	
d/ Personální a časové rozvržení	
e/ Indikátory kvality	
f/ Oblasti, předmět eval. /viz Systém sebeeval. školy/	
<u>2. Sběr dat</u>	všechny p. p. 15/6/2020
<u>3. Zpracování dat s komentářem</u>	Sp. 31/10/2020
<u>4. Projednání evaluační zprávy s ped. radou</u>	Sp. 31/10/2020
<u>5. Projednání kroků 1/a – d/ na období 2019-2022</u>	Sp. 31/10/2020

1. Oblasti - předmět evaluace /co budeme sledovat/:

<u>a/ Soulad ŠVP s RVPPV</u>	ped. 6/2018
a/ <u>Výuková činnost pedagogů včetně sebereflexe</u>	
Nástroje – konzultace, porady, předávání a zařazování poznatků DVPP, hospitace, hodnocení tematických celků)	ped. průběžně
<u>b/ Profesionální rozvoj pedagogů, kvalita DVPP</u>	ped. – 6/018, 019, 020
Nástroje - dotazník	
<u>c/ Naplňování cílů ŠVP – reálnost</u>	ped. – 1,6/018, 019, 020
Nástroje - dotazník	
<u>d/ Podmínky vzdělávání, jejich využívání, kvalita</u>	ped., prov. – 6/018, 019, 020
Nástroje – konzultace, porady, dotazníky, průběžný monitoring	
<u>e/ Způsob zpracování a realizace obsahu vzdělávání v IB</u>	ped., ved. uč. při hospitacích
<u>f/ Průběh vzdělávání</u>	Sp., ped. – 1,6/018,019, 020
Nástroje – konzultace, porady, dotazníky, průběžný monitoring	

g/ Podpora školy dětem, spolupráce s rodiči, vliv vzájemných vztahů školy, dětí, rodičů a dalších osob na vzdělávání

Nástroje – dotazníky, konzultace, schůze rodičů

Sp., ped., rod.6/2017/ 018,019, 020

h/ Výsledky vzdělávání dětí

Nástroje – hodnotící listy IB, záznamy o rozvoji dítěte, portfolia, rozhovory s rodiči, hospitace

ped. průběžně, po skončení IB

ch/ Řízení školy, kvalita personální práce / organizace, klima školy

Nástroje – dotazník

Sp., ped. 6/2018, 019, 020

i/ Úroveň výsledků práce školy vzhledem k podmínkám vzdělávání a ekonomickým zdrojům

Nástroje – rozbory, konzultace s řed. školy, zřizovatelem

Sp. 6/2018, 019, 020

3. Indikátory kvality – viz přílohy

4. Techniky evaluace - nástroje

a/ dotazníky - tabulky /ped. prac., rodiče/

b/ hospitace a kontroly ved. uč.

c/ diskuze s ped. prac., rodiči, ostatními subjekty

d/ analýzy školních dokumentů/ záznamy o pokrocích, výsledcích

e/ práce dětí

f/ prohlídka prostor a vybavení školy

g/ závěry kontrolní činnosti kontrolních orgánů

h/ zápisy z ped. rad