

# ŠKOLNÍ VZDĚLÁVACÍ PROGRAM

---

MŠ Přáslavice

Jaro, léto, podzim, zima, to je celý rok



Obsah:	1
<b>1. Identifikační údaje školy</b>	2
<b>2. Charakteristika školy</b>	3
<b>3. Podmínky vzdělávání</b>	4
3.1. Prostorové, materiální a hygienické podmínky	4
3.2. Životospráva	5
3.3. Psychosociální podmínky	6
3.3.1. Prevence sociálně patologických jevů	7
3.3.2. Naše pravidla	8
3.4. Organizace chodu	9
3.5. Řízení mateřské školy	10
3.6. Organizační schéma školy	11
3.7. Personální a pedagogické zajištění	12
3.8. Spolupráce s rodiči	13-14
<b>3.9. Spolupráce se ZŠ</b>	15
3.10. Spolupráce s obcí, veřejností, prezentace	16
3.11. Spolupráce s mateřským centrem Motýlek	17
3.12. Další spolupráce	18
3.13. Podmínky pro vzdělávání dětí se speciálními vzdělávacími potřebami	19-20
3.13.1. Jazyková příprava dětí s nedostatečnou znalostí českého jazyka.	21-22
3.14. Podmínky vzdělávání dětí mimořádně nadaných	23
3.15. Podmínky vzdělávání dětí od 2 do 3 let	24
<b>4. Organizace vzdělávání</b>	
4.1. Počet a charakteristika tříd	25
4.2. Pravidla pro zařazování dětí do tříd	26
4.3. Kritéria přijímání dětí do mateřské školy	27
4.4. Individuální vzdělávání	28
<b>5. Charakteristika vzdělávacího programu</b>	29
<b>5.1. Zaměření školy</b>	30
5.2. Dlouhodobé vzdělávací cíle a záměry	31-32
5.2.1. Předpokládané vědomosti, dovednosti, schopnosti, postoje a hodnoty dítěte ukončujícího předškolní vzdělávání.	33-35
5.3. Principy, formy a metody práce	36
5.4. Popis zajištění průběhu vzdělávání dětí se speciálními vzdělávacími potřebami	37
5.5. Popis zajištění průběhu vzdělávání dětí nadaných	38
5.6. Popis zajištění průběhu vzdělávání dětí od 2 do 3 let	39-41
<b>6. Vzdělávací obsah</b>	42
<b>6. 1. Integrované bloky</b>	
6.1.1. Na podzim, když padá listí	43-46
6.1.2. Když přijde tuhá zima	47-49
6.1.3. Když je jaro v plné kráse	50-51
6.1.4. Když přijde horké léto	52-54
<b>6. 2. Dílčí projekty a programy</b>	
6.2.1. The English Island	55
6.2.2. Čas pohádek, říkadel, básní a rozvoje řeči	56
6.2.3. Logopedický program	57-58
6.2.4. Kouzelný koberec	59-60
6.2.5. Učíme se s tabletem	61-62
6.2.6. Adaptační program Školička pro maláčky	63-64
6.2.7. Malý objevitel	65-67
6.2.8. Školka plná hudebníků	68
6.2.9. Čtecí babičky	69
6.2.10. Dopravní školička	70-72
6.2.11. Se sokolem do života	73-74
<b>6. 3. Třídní vzdělávací program</b>	75
<b>7. Systém evaluace školy a pedagogická diagnostika</b>	76-79

## 1. Identifikační údaje

### Název ŠVP

**NÁZEV ŠVP:** ŠVP PV MŠ PŘÁSLAVICE

**MOTIVAČNÍ NÁZEV:** Jaro, léto, podzim, zima, to je celý rok

### Údaje o škole

**NÁZEV ŠKOLY:** Základní škola a Mateřská škola Přáslavice 18, příspěvková organizace

**ADRESA ŠKOLY:** Přáslavice 18, Přáslavice, 783 54

**JMÉNO ŘEDITELE ŠKOLY:** Mgr. Eva Šrámková, MBA

**KONTAKT:** e-mail: reditel.zs@praslavice.cz, web: www.zspraslavice.cz

**IČ:** 750 28 867

**RED-IZO:** 650037952

**KOORDINÁTOR TVORBY ŠVP:** Eva Spurná, zástupkyně ředitelky školy

### Zřizovatel

**NÁZEV ZŘIZOVATELE:** Obec Přáslavice

**ADRESA ZŘIZOVATELE:** Přáslavice 23, Přáslavice, 783 54

**KONTAKTY:** [www.praslavice.com](http://www.praslavice.com), [obecpraslavice@email.cz](mailto:obecpraslavice@email.cz)

Tel. 733 624 151

### Platnost dokumentu

**PLATNOST OD:** 1. 9. 2023

**VERZE ŠVP:** 5

**DATUM PROJEDNÁNÍ VE ŠKOLSKÉ RADĚ:** 31. 8. 2023

**DATUM PROJEDNÁNÍ V PEDAGOGICKÉ RADĚ:** 31. 8. 2023

**ČÍSLO JEDNACÍ:** ZŠPŘASLAVICE-SP/221/2023

Vydala: Mgr. Eva Šrámková, MBA, ředitelka ZŠ a MŠ Přáslavice.

Dne: 28. 8. 2023

## **2. Charakteristika školy**

### **Základní údaje:**

Budova mateřské školy je umístěna v klidové zóně **na sídlišti** na okraji obce, má 2 třídy o kapacitě 15 a 17 dětí. Budova je jednopatrová, upravená z původně 4 bytů. Pracují zde 4 pedagogické a 1 provozní pracovnice.

Další 2 třídy o kapacitě 16 a 24 dětí jsou umístěny **v přízemí budovy základní školy**, která je v centru obce u silnice, která obcí prochází.

Pracují zde 4 pedagogické pracovnice a 1 provozní pracovnice. Denní úklid zajišťují školnice ZŠ.

V případě vzdělávání dítěte se speciálními vzdělávacími potřebami pracuje ve třídě, kde je dítě umístěno, asistent pedagoga.

**Druh provozu školy:** Celodenní

**Velikost školy:** 51 a více (velká škola)

**Počet školních budov:** 2 neprovázané

**Venkovní areál školy:** zahrada

### 3. Podmínky vzdělávání

#### 3.1. Prostorové, materiální a hygienické podmínky

Dostatečně velké prostory.

Nábytek je v obou budovách nový, vybavení je přizpůsobeno antropometrickým požadavkům.

Vybavení hračkami, pomůckami, náčiním, materiály a doplňky odpovídá počtu dětí i jejich věku.

Hračky a pomůcky jsou umístěny tak, aby si je děti mohly samostatně brát.

Děti se svými výtvary podílejí na výzdobě interiéru budovy.

Zahrada svým vybavením umožňuje rozmanité pohybové a další aktivity.

Všechny vnitřní i venkovní prostory mateřské školy splňují bezpečnostní a hygienické normy dle platných předpisů.

**Mateřská škola** je jednopatrová budova se zvýšeným přízemím. Kapacita jednotlivých tříd dle vyhl. 410/2005 je 15 a 17 dětí. Prostorové řešení obou tříd je shodné: herna spojená se stolovou částí, sloužící ke hrám, pohybovým aktivitám i odpočinku dětí. U každé třídy je umývárna s wc, přípravná stravy a v 1. patře kabinet na pomůcky. Ve zvýšeném přízemí je sprchový kout. Šatna je v suterénu budovy, stejně jako prádelna, sušárna, úklidová místnost, sklad venkovních hraček a materiálu, šatna dospělých a plynová kotelná.

Na budovu MŠ navazuje **zahrada**, která je vybavena pískovištěm s pergolou, koloběžkami, tabulí na kreslení, hračkami, zahradním dřevěným nábytkem. Zahrada je zatravněná s chodníky pro jízdu na koloběžce, umožňuje dětem rozmanité aktivity. Pozemek ŠZ je oplocen, vysázené rostliny a travnatá plocha jsou udržovány pracovníky zřizovatele a školnicí MŠ. Děti se podílejí na údržbě ŠZ v rámci výchovy k péči o životní prostředí. Na části zahrady je vybudováno „Hřiště pod květinou“, které obsahuje pískohrátky, smyslový chodník, kladku, pexeso, zvýšený záhon, hmyzí domek, prolézačka „mravenec“, hříbky – sedátka, přenosné dřevěné lavičky.

Prostorové podmínky a vnitřní uspořádání MŠ umožňuje volné hry dětí, odpočinek, osobní hygienu s otužováním a tělesná cvičení. Prostor na **ukládání lehátek a lůžkovin** umožňuje jejich provětrávání. **Podlahy** jsou pokryty PVC, dlažbou, v hernách koberci a jsou pravidelně udržovány. **Radiátory** jsou zabezpečeny dřevěnými kryty. Umělé **osvětlení** zajišťují zářivky. Místnosti jsou dobře **větratelné**, okna jsou opatřena sítěmi proti hmyzu a vnitřními žaluziemi. MŠ je zásobována **vodou** z Vodohospodářské společnosti Olomouc.

Další 2 třídy mateřské školy jsou umístěny v přízemí **budovy základní školy**. Jejich kapacita je 16 + 24 dětí. Herny slouží současně jako ložnice. Na herny navazují koupelny s umývadly, wc a sprchou. Šatna je umístěna v přízemí budovy na chodbě školy v prostoru před třídami a je vybavená šatními skříňkami.

Zatravněná školní zahrada je vybavena pískovištěm a zvýšeným záhonem. Na části zahrady je umělý barevný povrch sloužící k pohybovým hrám.

**Hrací prvky byly z důvodu nevyhovujícího stavu odinstalovány a budou pořízeny a zabudovány nové.**

Ostatní podmínky zahrady i budovy jsou stejné jako v MŠ (vybavení, údržba, osvětlení, podlahy, kryty na radiátorech, větrání, zásobování vodou).

### 3.2. Životospráva

- Dětem je nabízena 3x denně plnohodnotná a vyvážená strava ze školní jídelny. Děti mají stále k dispozici ve třídě dostatek tekutin, které jsou jim kdykoliv podle jejich individuální potřeby k dispozici a pravidelně učitelkami nabízeny. Mezi jednotlivými podávanými pokrmy jsou dodržovány doporučené intervaly, které nepřekračují 3 hodiny.
- Děti nejsou nuceny do jídla. Jídlo je jim podáno, nabízeno a děti jsou vedeny k samostatnosti a sebeobsluze. Dle potřeby jim pedagogické a provozní pracovníce pomáhají. Dle zájmu a schopností mají možnost si samostatně namazat pečivo, naservírovat si stravu na talíř.
- Je zajištěn denní rytmus a řád střídáním klidových a pohybových aktivit.
- Poměr spontánních a řízených činností je v denním programu vyvážený.
- Řízené zdravotně preventivní pohybové aktivity jsou zařazovány pravidelně – denně.
- Děti mají dostatek času i prostoru pro spontánní hru.
- Děti jsou podněcovány k vlastní aktivitě a experimentování.
- Jsou vytvářeny podmínky pro individuální, skupinové i frontální činnosti.
- Je dbáno na osobní soukromí dětí.
- Plánování činností vychází z potřeb a zájmů dětí.
- Pobyt venku respektuje doporučenou délku a probíhá u mladších dětí převážně v areálu školy a nejbližším okolí. Starší děti využívají i vzdálenější cíle k vycházkám, při jejichž volbě je vždy na prvním místě bezpečnost.
- Je respektována individuální potřeba aktivity a spánku. Dětem s nižší potřebou spánku je nabízen klidový program. Děti nejsou nuceny ke spánku.
- Děti mají dostatek volného pohybu v interiéru MŠ i na školní zahradě.
- Učitelé poskytují dětem přirozený vzor zdravého životního stylu.

### 3.3. Psychosociální podmínky

#### Všichni zaměstnanci MŠ

- jednájí se všemi klienty a partnery naší MŠ vlídně a vstřícně
- respektují rodinu jako výchovného partnera s porozuměním a pochopením pro vlastní volbu vých. vzděl. stylu a životních hodnot /pokud nejsou v rozporu se všeobecně uznávanými hodnotami/
- respektují a uspokojují rozdílné potřeby dětí jako subjektů výchovy a vzdělání, chápou pohodu jako subjektivní pocit zdraví, vytvářejí prostor, čas a podmínky pro spontánní hru, ochraňují a posilují organismus dítěte dostatkem volného pohybu
- umožňují nově přichozím dětem postupnou adaptaci na nové prostředí a podmínky v délce dle jejich potřeb
- nezatěžují děti neúměrným spěchem a chvatem
- zajišťují dětem stejné postavení, žádné nezvýhodňují ani neznevýhodňují, nepodceňují, nezesměšňují
- uplatňují pedagogický styl podporující a projevující se vstřícnou a naslouchající komunikací.
- poskytují dětem autentické vzděl. prostředí /učení je založeno na prožitku - prožitkové učení/, vstřícné, estetické, podnětné, hygienicky nezávadné
- respektují individuální sociální a osobnostní rozvoj dítěte /přizpůsobují učení stupni vývoje dítěte/
- vytvářejí podmínky pro všechny děti včetně skupin sociálně, ekonomicky, zdravotně apod. znevýhodněné
- vylučují zbytečné organizování, manipulování s dětmi, podporování nezdravé soutěživosti, negativní slovní komentáře, komunikaci s dítětem pociťovanou jako násilí
- dětem dávají srozumitelné a jasné pokyny
- vyvažují volnost a osobní svobodu dětí potřebným řádem
- nastavují společně s dětmi pravidla soužití a vedou děti k jejich dodržování
- podporují aktivní spoluúčast a samostatné rozhodování dětí
- vyhýbají se negativním slovním komentářům, nenásilně ovlivňují prosociální vztahy (prevence šikany)

### **3.3.1. Prevence sociálně patologických jevů**

Prevence sociálně patologických jevů je neoddelitelnou součástí každodenního kontaktu dítěte s ostatními dětmi i dospělými.

#### **Cílem prevence je:**

- získání přiměřeného sebevědomí a sebedůvěry jako silného ochranného mechanismu
- usnadnění orientace v sociálních situacích a porozumění sociálním vztahům
- prevence negativních projevů dětí (vzdorovitost, agresivita,...)
- vytvoření bezpečného a důvěryhodného prostředí v MŠ

#### **Prostředky:**

- pohybové aktivity
- námětové hry bez viditelných zásahů pedagoga
- prožitkové učení
- sociální hry a dramatizace rolí
- kolektivní práce – výtvarné, konstruktivní, ...
- dokončení započatého příběhu
- hry s obrázky, kresba, omalovánky
- komunitní kruhy
- dramatizace, loutkové scénky, poslech příběhů
- spoluvytváření situací

#### **Principy:**

- podpora pozitivních hodnot posilujících žádoucí vzorce chování
- samostatné rozhodování, výběr z alternativ řešení a přijetí zodpovědnosti za vlastní rozhodnutí (1. popis situace, 2. podání informací o pravidlech- kdy se co dělá, kam se co dává,...3. vyjádření vlastních potřeb a očekávání, 4. možnost volby, výběru, 5. prostor pro spoluúčast, aktivitu)
- poskytování vzoru komunikace, chování a dodržování pravidel dospělými- pedagogy, rodiči, ...
- vcítění se do situace dítěte, projev empatie

#### **Podmínky:**

- herna a školní zahrada s dostatečným vybavením
- věkově smíšené třídy
- spolupráce rodiny a školy



### **3.3.2. Naše pravidla:**

- Jsme tu všichni kamarádi, všichni se navzájem respektujeme
- Dáváme pozor na stavby, nikomu je nebouráme
- Přejdeme k sobě blíž, nekřičíme
- Když jeden mluví, ostatní naslouchají
- V MŠ chodíme krokem, neběháme, neskáče
- Po hře si uklidíme
- Mluvíme, chodíme,... jen když nemáme jídlo v ústech
- Když s někým mluvíme, díváme se na něj
- Naše ruce si pomáhají a neubližují si
- Jsme k sobě ohleduplní
- Chráníme přírodu kolem nás i vše živé
- Dbáme na pořádek a čistotu ve svém okolí
- Hraji si tak, abych nikoho nerušil
- Když něco chci, požádám
- Když mi někdo pomůže a něco dá, poděkuji mu
- Když něco sám nezvládnou, požádám o pomoc
- Oči jsou od toho, aby koukaly a ne aby se tvářily, že nevidí: to znamená, vidím-li, že někdo potřebuje pomoc, nabídnu mu ji
- Domluvit se je lepší než se hádat, křičet jeden přes druhého, poroučet a prosazovat jen svou
- Používáme milá slova
- Bez práce nejsou koláče
- Svoji práci vždy dokončíme
- Jsme připraveni se něco nového naučit, prvotní úspěchy nás neodradí, vše zvládneme společně
- Nejsem tady sám a není všechno jen moje
- Zkoušíme nové věci, nebojíme se udělat chybu
- Každý může udělat chybu, ale každá chyba se dá napravit, když vím jak na to
- Společně zažíváme legraci, ale nikomu se neposmíváme
- Když někoho potkáme, pozdravíme se s ním
- Šetříme vodou, neničíme hračky,...
- Před každým jídlem si umyjeme ruce
- Na postýlce tiše ležíme, nerušíme odpočívající kamarády
- Z mateřské školy si bereme domů jen to, co je naše, co jsme si přinesli z domu

Tato pravidla mohou být doplňována dle potřeby o další.

### 3.4. Organizace chodu školy

Ped. prac dodržují **rámcová pravidla uspořádání života a dne**, která zabezpečují rytmický řád a umožňují jim pružně reagovat, rozhodovat tak, aby sladily potřebu svobody a potřebu řádu vyvážeností spontánních aktivit v poměru, který odpovídá potřebám a možnostem dětí.

Děti nacházejí potřebné zázemí, klid, bezpečí i soukromí.

Děti jsou podněcovány k vlastní aktivitě a experimentování.

Jsou vytvářeny podmínky pro individuální, skupinové i frontální činnosti.

Je dbáno na osobní soukromí dětí.

Plánování činností vychází z potřeb a zájmů dětí.

Pro realizaci plánovaných činností jsou vytvářeny vhodné materiální podmínky.

Nejsou překračovány stanovené počty dětí ve třídě.

Didakticky zacílené činnosti pedagog přímo nebo nepřímo motivuje, je v nich zastoupeno spontánní a záměrné učení, založené na aktivní účasti dítěte, omezující přijímání hotových poznatků, probíhající v menší skupině, individuálně, frontálně.

Předškolní vzdělávání se uskutečňuje ve všech činnostech a situacích, které se v průběhu dne v MŠ vyskytnou, tím je zajištěno spojení školy se životem.

Nezbytnou součástí je tvořivá improvizace, pružné a citlivé reagování na vzniklé situace.

1. 6,30 Ranní úkol, volná hra – dle výběru
2. RCV - TV
3. 8,30 Svačina
4. Ranní kruh
5. Hry a činnosti k tématu, volná hra
6. 9,30 (9,45) -dle tříd - Pobyt venku
7. 11,30 (11,45) - dle tříd - Oběd
8. Odpolední odpočinek, klidové činnosti
9. 14,00 Svačina
10. Odpolední činnosti k tématu, volná hra – dle výběru do 16,30

### **3.5. Řízení mateřské školy**

Povinnosti, pravomoci a úkoly všech zaměstnanců MŠ vymezuje pracovní řád pro zaměstnance škol a školských zařízení, pracovní zařazení zaměstnanců, jejich pracovní náplně a rozdělení kompetencí a zodpovědnosti v rámci školy.

Po odborné a organizační stránce mateřskou školu řídí **zástupkyně ředitelky**, která:

- vytváří příznivé klima ve škole, pověřuje ostatní zaměstnance úkoly, ponechává ostatním zaměstnancům dostatek pravomocí a respektuje jejich názor, podporuje účast všech členů týmu na rozhodování o zásadních otázkách ŠVP
- pravidelně vyhodnocuje práci všech zaměstnanců, podporuje jejich iniciativu, vzájemnou spolupráci
- vypracovává školní vzdělávací program ve spolupráci s učitelkami a ostatními zaměstnanci. Provádí pravidelnou kontrolní a evaluační činnost zahrnující všechny stránky chodu, jejíž výsledky využívá k dalšímu plánování
- spolupracuje se zřizovatelem, základní školou, školní kuchyní, místními i jinými organizacemi a odborníky

#### **Informovanost.**

Běžné organizační záležitosti projednáváme **ústně** průběžně.

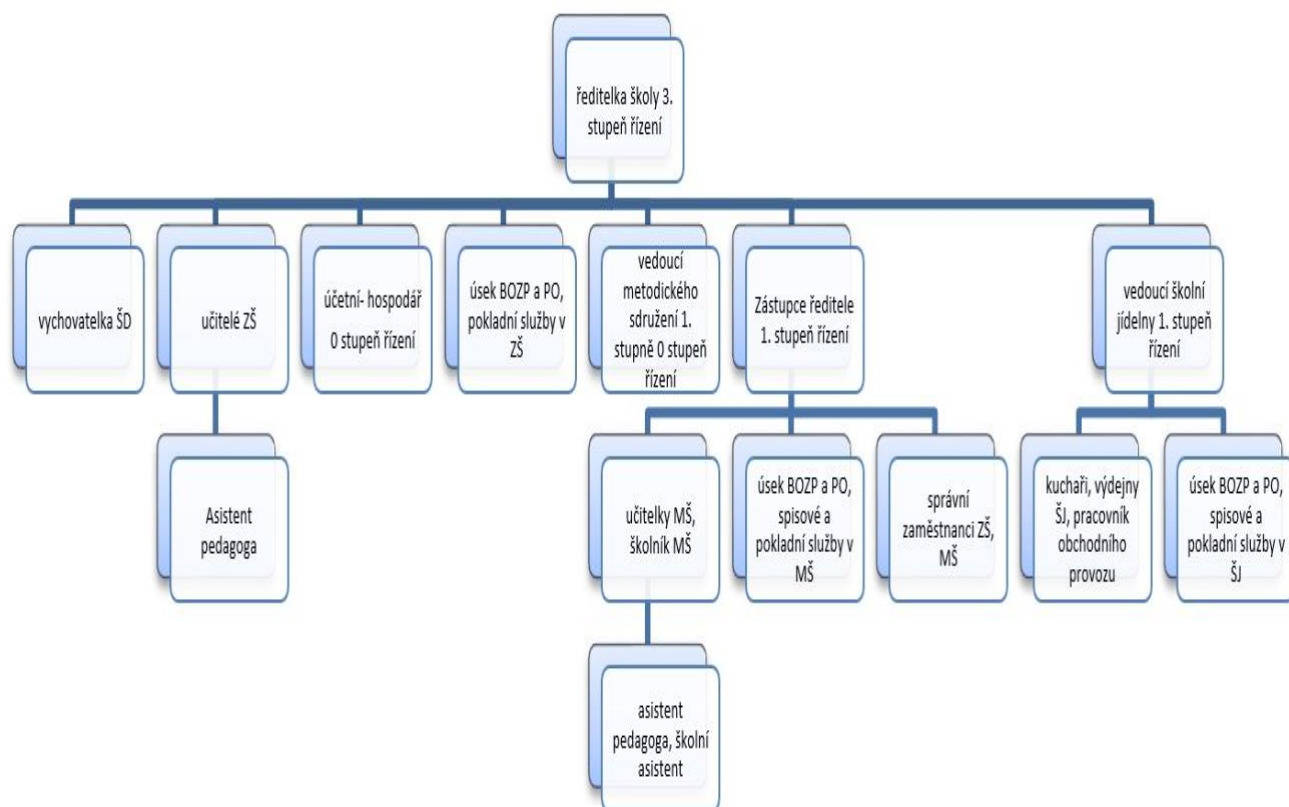
Informace a záležitosti náročnější na čas na schůzích a poradách.

Důležitá sdělení a usnesení jsou zaznamenána **v zápisech** z porad (pedagogických i provozních) nebo v zápisech ze schůzí s rodiči.

Rodiče i veřejnost mají možnost seznámit se s různými sděleními školy na nástěnkách v MŠ, vývěskách před MŠ a ZŠ a na webu ZŠ a MŠ (zspraslavice.cz). Kromě toho jsou jim zasílány informace **elektronicky**.

Rodiče mají možnost kdykoli nahlédnout do ŠVP PV v budově MŠ i ZŠ.

### 3.6. Organizační schéma školy



### **3.7. Personální pedagogické zajištění**

Všechny pedagogické pracovnice mateřské školy mají odborné vzdělání na pedagogických školách a splňují odbornou pedagogickou způsobilost k vykonávání práce učitelky mateřské školy, případně si ji doplňují. Pokud zde pracuje asistent pedagoga, má odborné pedagogické vzdělání nebo kurz pro asistenty pedagoga.

Učitelky se dále vzdělávají, využívají k tomu nabídek vzdělávacích center a pracovišť pro pedagogické pracovníky. Další vzdělávání pedagogických pracovníků je přínosem nejen pro jednu pedagogickou pracovníci, ale formou přenosu ze seminářů a školení i pro další učitelky ve škole

Všichni zaměstnanci pracují jako tým na základě jasně vymezených pravidel., vytvářejí a spolupodílejí se na pozitivní image školy.

Služby pedagogů zajišťují optimální pedagogickou péči.

Specializované služby jsou zajišťovány odborníky.

#### **Pedagogické pracovnice**

- odpovídají za soulad Třídního vzdělávacího programu, který zpracovávají, Školního vzdělávacího programu a Rámcového vzdělávacího programu pro předškolní vzdělávání
- jednají, chovají se a pracují profesionálně
- pravidelně sledují průběh předškolního vzdělávání a hodnotí jeho podmínky i výsledky – viz systém sebeevaluace školy a pedagogického hodnocení.
- na svoji práci se soustavně připravují a mají zájem se dále vzdělávat formou samostudia z metodických materiálů
- zajišťují profesionální péči o děti, jejich výchovu a vzdělávání
- spolupracují s rodiči a odborníky, provádějí poradenskou činnost pro rodiče ve věcech výchovy a vzdělávání jejich dětí v rozsahu odpovídajícím kompetencím předškolního pedagoga
- prezentují MŠ na veřejnosti
- zodpovídají za estetické uspořádání interiéru mateřské školy, stav pomůcek a jsou dobrým příkladem pro děti v tomto směru

#### **Provozní pracovnice**

- spolupracují s pedagogickými pracovníci při péči o děti, odpovídají za čistotu, včasný úklid, hygienu a bezpečnost provozu mateřské školy
- pečují o inventář MŠ, zajišťují jeho drobné opravy
- pečují o prostranství před MŠ a školní zahradu z bezpečnostního i estetického hlediska
- spolupracují s pedagogy při přípravě a realizaci akcí pro děti a veřejnost

### 3.8. Spolupráce s rodiči

- Pedagogové sledují konkrétní potřeby jednotlivých dětí, respektive rodin, evidují názory, přání a potřeby partnerů ve vzdělávání (rodičů, spolupracovníků, základní školy, obce) a na získané podněty reagují
- Pedagogové pravidelně informují rodiče o individuálních pokrocích dítěte - domlouvají se s rodiči o společném postupu při výchově a vzděl. dětí /zjišťování a uspokojování ind. potřeb dětí/.
- Mateřská škola nabízí rodičům poradenský servis i nejrůznější osvětové aktivity. /nástěnky s návody, přednášky, rozhovory uč. s rodiči/.

**Cílem spolupráce rodiny a školy** je vytvoření fungujícího týmu rodina- škola, zvyšování zájmu rodičů o školu, získávání zpětné vazby.

#### 1. Rodiče:

- financují akce pro děti, dle možností i vybavení, hračky a pomůcky.
- **scházejí se na schůzích a akcích MŠ**, kde mají možnost vznášet své připomínky, náměty, názory, přání, seznamovat se se vzdělávacím programem MŠ a informacemi o skutečnostech a podmínkách, které mají vliv na chod školy, podílet se na obohacování programu školy, informovat se o dětech.
- mají možnost **organizovat společné akce rodiče – děti – pedagogové**, jejichž program jim pomáhají pedagogové tvořit, připravit a realizovat.
- podílejí se na zkvalitňování práce školy svým vstupem do **evaluace školy**.

#### 2. Mateřská škola :

- Pedagogové pravidelně informují rodiče o individuálních pokrocích dítěte domlouvají se s rodiči o společném postupu při výchově a vzděl. dětí /zjišťování a uspokojování ind. potřeb dětí /.
- nabízí rodičům poradenský servis i nejrůznější osvětové aktivity. / nástěnky s návody, přednášky, rozhovory uč. s rodiči/
- podporuje rodinnou výchovu a pomáhá rodičům v péči o dítě
- zachovává mlčenlivost v jejích vnitřních záležitostech
- **nezasahuje** do soukromého života rodiny
- vyvarovává se přílišné horlivosti a poskytování nevyžádaných rad
- jedná s rodiči **taktně, ohleduplně a diskrétně**
- **informuje rodiče o všem, co se v MŠ děje/ web, nástěnky, rozhovory, e-maily /, umožňuje spolurozhodování při plánování programů MŠ a řešení různých problémů / dotazník, schůzky/**
- jedná s rodiči s **důvěrou a otevřeně, vstřícně, s porozuměním**
- spolupracuje při organizaci akcí organizovaných SR s výtěžkem pro SR
- navrhuje **využití finančních prostředků SR pro MŠ a děti**
- **spolupracuje s rodiči na přípravě společných akcí** – tematických a sportovních odpolední, her, výletů... dle zájmu rodičů – rodiče vybírají akce na začátku školního roku z široké nabídky.

### 3. Další spolupráce:

1. Návštěvy pracovišť rodičů, exkurse – dle nabídek rodičů (Exkurse ve stáji koní – péče o koně, autodílna, mandlovna, čalounictví, statek, vojenský útvar, rybník za sušárnou, hasiči, ...)
2. Besedy s dětmi – kdo co umí (zdobení vánočních perníků, myslivec, sběratel, chovatel exotických živočichů, canisterapie,...)
3. Akce na pomoc škole – zlepšování prostředí – květinová výzdoba v rámci zahrádkářské soutěže „o nejkrásnější okno, předzahrádku“, údržba a rozšiřování vybavení školní zahrady, heren,...

### **3.9. Spolupráce se ZŠ**

Jedním z hlavních úkolů mateřské školy je připravit děti na vstup do prvního ročníku základní školy a zabezpečit jim tak úspěšný přechod z mateřské školy do základní školy. Veškeré úsilí naší mateřské školy vede k tomu, aby dětem pomohla dobře se na tento důležitý úsek jejich života přichystat, aby nedošlo ke zklamání v důsledku malé připravenosti nebo úzkosti z nového prostředí nebo dokonce z nezralosti dítěte.

Děti by si měly odnést příznivý postoj k učení i ke škole. Příprava dětí na školu je naším dlouhodobým cílem. Pro jeho zvládnutí je nutná dobrá spolupráce a komunikace s učitelkou první třídy základní školy, vytvoření dobrých kolegiálních vztahů mezi pedagogy a společně se snažit, aby děti nešly do neznámého prostředí, ale na školu se těšily. Výhodou je umístění starších dětí a předškoláků do tříd mateřské školy v budově základní školy.

#### **Cíle:**

- propojení a plynulá návaznost předškolního a základního vzdělávání
- prevence šikany
- vytváření a upevňování mezilidských vztahů
- usnadnění další životní a vzdělávací cesty
- rozvoj komunikace, spolupráce, pocitu zodpovědnosti

#### **Podmínky :**

- oboustranný zájem a kreativita ze strany pedagogů
- plánovitost, promyšlenost, dostatečná připravenost
- neformální vazby mezi pedagogy zúčastněných škol
- podpora vedení ZŠ i MŠ

Spolupráce se ZŠ Přešlavičce prolíná celým školním rokem. Při společných akcích se děti navzájem více poznávají, jsou v jiném prostředí, než na které jsou zvyklé, seznamují se s novými kamarády a učitelkami.

#### **Spolupráce probíhá formou**

- konzultací pedagogických pracovníků MŠ s uč. 1. třídy o adaptaci dětí na prostředí ZŠ
- vzájemných návštěv dětí MŠ v ZŠ, společných činností
- vzájemných setkávání na společných kulturních a jiných akcích pořádaných obcí, MŠ, ZŠ
- společnou organizací společných akcí pro rodiče, děti a veřejnost
- využíváním keramické dílny v ZŠ



### 3.10. Spolupráce MŠ s obcí, veřejností, prezentace

**Cílem** spolupráce s obcí a veřejností je

- seznamování dětí s místem a prostředím, ve kterém žije, a to jak kulturním, technickým tak i přírodním a vytváření povědomí o jejich rozmanitosti, vývoji a proměnách
- vytváření si povědomí o vlastní sounáležitosti se světem
- rozvíjení schopnosti přizpůsobovat se podmínkám prostředí a jeho změnám
- uvádění dětí do společenství ostatních lidí, do světa materiálních i duchovních hodnot
- umožnění aktivního podílení se na utváření společenské pohody ve svém sociálním prostředí

Spolupráce probíhá těmito **formami**:

- běžné každodenní pozorování života v obci, jeho pravidel
- návštěvy významných budov v obci v období svátků
- dny otevřených dveří pro veřejnost
- kulturní vystoupení na akcích pořádaných obcí
- celoroční vystavování výtvarných prací dětí v prostorách obecního úřadu
- aktivní účast na výstavách (zahrádkářů, modelářů) a jiných akcích v obci
- návštěvy knihovny
- aktivní účast na péči o prostředí obce
- tematická odpoledne (fotbalové, hasičské,...)
- projekt „Čtecí babičky“

### 3.11. Spolupráce s mateřským centrem Motýlek a Dětskou skupinou Baby park.

Navázání kontaktu s dětmi a rodiči, kteří se teprve chystají k zápisu do mateřské školy za účelem vzájemného poznávání a následné usnadňování adaptace nových dětí při vstupu do mateřské školy je hlavním cílem této spolupráce.

**Cíle** pro děti, které již MŠ navštěvují:

- seznamování se světem lidí, v němž žije, vzájemné poznávání
- rozvoj empatie, citových vztahů, prožívání, sebeovládání
- rozvoj vztahů k druhým lidem, tolerance, respektu, přizpůsobivosti
- rozvoj interaktivních dovedností verbálních i neverbálních
- ochrana osobního soukromí a bezpečí ve vztahu s druhými dětmi i dospělými
- rozvoj schopnosti zvládat změny

Spolupráce probíhá **formou**:

- účasti dětí a rodičů z centra na spol. akcích dětí a rodičů MŠ na zahradě MŠ, na hřišti,...
- společnou účastí na akcích pro děti MŠ v dopoledních hodinách

### 3.12. Další spolupráce

#### Dále spolupracujeme s

- Mateřskou školou Mrsklesy při zajišťování náhradního prázdninového provozu.
- Školským poradenským zařízením - PPP U sportovní haly, Olomouc
- logopedkou ve Velké Bystřici
  
- Využíváme nabídek ekologického střediska ve Sluňákově, Českých lesů, Pevnosti poznání v Olomouci, policie ČR, vojenského útvaru, hasičského záchranného sboru v Olomouci, Divadla hudby v Olomouci, kina ve Velkém Týnci, Olomouckého aquaparku, divadelních společností, prostějovské hvězdárny, Děti na větvi a dalších organizací.
- Starší děti mají možnost navštěvovat **kroužky v rámci mimoškolní činnosti** s využitím obecního sálu, případně ve vhodném nejbližším terénu, organizované jinými organizacemi, např. TŠ Coufalovi, lyžařská a in-line škola, ...

### **3.13. Podmínky vzdělávání dětí se speciálními vzdělávacími potřebami**

#### **Učitel**

- odborně vede další zaměstnance mateřské školy, kteří se podílejí na péči, výchově a vzdělávání dětí s přiznanými podpůrnými opatřeními
- projektuje (plánuje) a provádí individuální výchovně vzdělávací činnosti s dětmi se speciálními vzdělávacími potřebami

#### **V oblasti zabezpečení výuky dětí s tělesným postižením:**

Je zajištěna přítomnost asistenta.

Je zabezpečena možnost pohybu dítěte v prostorách.

Jsou vytvářeny podmínky pro náhradní tělovýchovné aktivity.

Jsou využívány kompenzační pomůcky.

Počet dětí ve třídě je snížen (dle vyhlášky).

#### **V oblasti zabezpečení výuky dětí se zrakovým postižením:**

Je zajištěna přítomnost asistenta.

Prostředí je bezpečné.

Je dodržována předepsaná zraková hygiena.

Je vytvářena nabídka alternativních aktivit.

Jsou využívány kompenzační pomůcky.

Počet dětí ve třídě je snížen (dle vyhlášky).

#### **V oblasti zabezpečení výuky dětí se sluchovým postižením:**

Je dodržována předepsaná sluchová hygiena.

Je zajištěno osvojení specifických dovedností.

Jsou využívány kompenzační pomůcky.

Počet dětí ve třídě je snížen (dle vyhlášky).

Vzdělávání probíhá ve vhodném komunikačním systému.

#### **V oblasti zabezpečení výuky dětí s mentálním postižením:**

Je zajištěna přítomnost asistenta.

Je zajištěno osvojení specifických dovedností na zvládnutí sebeobsluhy.

Je vytvářena nabídka individualizovaných aktivit.

Jsou využívány kompenzační pomůcky.

Počet dětí ve třídě je snížen (dle vyhlášky).

#### **V oblasti zabezpečení výuky dětí s poruchami pozornosti a vnímání (dětí s poruchou učení a chování):**

Je zajištěn důsledný individuální přístup pedagoga k dítěti.

Je zajištěn zvýšený bezpečnostní dohled.

Jsou využívány speciální didaktické pomůcky zaměřené na cvičení soustředění a pozornosti.

Mateřská škola těsně spolupracuje s SPC a s rodiči dítěte.

Počet dětí ve třídě je snížen.

Prostředí je pro dítě zklidňující.

**V oblasti zabezpečení výuky dětí s poruchami řeči:**

Je zajištěna kvalitní průběžná logopedická péče.

Je zajištěna těsná spolupráce s odborníky a s rodiči dítěte.

**V oblasti zabezpečení výuky dětí s více vadami a autismem:**

Je zajištěna přítomnost asistenta.

Je zajištěno osvojení specifických dovedností, zaměřených na sebeobsluhu.

Jsou využívány vhodné kompenzační (technické a didaktické) pomůcky.

Jsou zajištěny další podmínky podle druhu a stupně postižení.

Počet dětí ve třídě je snížen.

Vzdělávací prostředí je klidné a pro dítě podnětné.

### 3.13.1. Jazyková příprava dětí s nedostatečnou znalostí českého jazyka.

**Zdůvodnění:** Děti-cizinci a děti, které pocházejí z jiného jazykového a kulturního prostředí, jejichž rodiče sami neovládají český jazyk na úrovni rodilého mluvčího, potřebují podporu učitele mateřské školy při osvojování českého jazyka od samotného nástupu do mateřské školy.

**Cílem** této jazykové přípravy je

- zajištění plynulého přechodu do základního vzdělávání
- získání takové jazykové a sociokulturní kompetence v českém jazyce, které jim umožní se zapojit do výuky a dosáhnout školního úspěchu
- rozvoj slovní zásoby a větných konstrukcí
- poslech a mluvení, rozvoj sociokulturních kompetencí

**Podmínky a prostředky při práci s celou třídou**, ve které nacházejí i děti, které se český jazyk učí jako druhý jazyk:

- didaktické postupy umožňující cílenou podporu osvojování českého jazyka – jazykové hry v rámci probíhajících témat
- postup od nejbližšího ke vzdálenějšímu
- práce v menších skupinách nebo individuálně
- vhodná vizualizace např. režimu, činností, míst
- komplexní péče (podpora logopeda, speciálního pedagoga, asistenta pedagoga, spolupráce s rodinou)
- správný mluvní vzor
- rozvoj slovní zásoby (pasivní i aktivní), práce s obrázky podle tematických celků – vytváření slovníku, sešitu
- podpora mluvního apetitu
- rytmizační cvičení – rytmizace podle obrázků, 1–3slabičná slova, drobné hříčky, říkadla, hra na nástroje
- zpívání – jednoduché popěvky, doplňování textu, melodizace jedno- až tříslabičných slov
- práce s knihou
- rozvoj smyslového vnímání – zraková a sluchová percepce
- rozvoj orientace v čase a prostoru – na sobě, na druhých, v prostoru
- rozvoj paměti, pozornosti a myšlení
- střídání činností (na začátku často zařazovat činnosti, které nejsou závislé na jazyku: hudební, pohybové, výtvarné)
- práce s piktogramy

**Pedagog:**

- hovoří pomalu a zřetelně; stojí čelem k dítěti
- k hovoru využívá témata, která jsou dítěti známá a blízká;

- užívá ustálené jednoduché instrukce a slovní spojení, instrukce sděluje posloupně po jedné;
- klade jednoduché otázky, dává dostatek času na odpověď;
- při použití jazykových prostředků současně napomáhá dítěti k porozumění využíváním neverbálních prostředků (gesta, mimika), pokud je to možné, řeč opírá o vizuální oporu (obrázky, předměty);
- srozumitelně a vstřícně seznamuje dítě s uspořádáním dne a nastavenými pravidly, používá k tomu dostupnou oporu včetně spolupráce s ostatními dětmi;
- seznamuje dítě se základy české kultury a společnosti, života v obci, a to v běžných situacích, které se dítěte a jeho života bezprostředně dotýkají.

**Podmínky při práci se skupinou** kde jsou alespoň 4 cizinci v povinném předškolním vzdělávání:

- 2-5 bloků v průběhu týdne
- Snížený počet dětí – max. 6
- V případě potřeby je možno poskytovat jazykovou podporu i dětem necizincům v povinném předškolním vzdělávání, pokud to není na újmu kvality jazykové přípravy.

**Pořadí témat** je zvolené s ohledem na to, jaké komunikační situace si dítě potřebuje osvojit nejdříve, aby se mohlo plně integrovat do mateřské školy. Pořadí témat je možné i vhodné přizpůsobovat aktuální potřebě dětí a celé skupiny s ohledem na tématické celky, které probírá celá třída.

**Podpůrný materiál:**

*„Kurikulum češtiny jako druhého jazyka pro povinné předškolní vzdělávání“*, který lze využívat při individualizované práci s dětmi s nedostatečnou znalostí českého jazyka již od nástupu do mateřské školy.

### **3.14. Podmínky vzdělávání dětí mimořádně nadaných**

Učitel:

Spolupracuje se školskými poradenskými zařízeními.

Zadává specifické úkoly dítěti.

Zajišťuje didaktické pomůcky.

Zajišťuje doplnění a prohloubení vzdělávací nabídky.

Nabízí aktivity podle zájmu a mimořádných schopností či mimořádného nadání dítěte.



### **3.15. Podmínky vzdělávání dětí od 2 do 3 let**

**respektujeme** specifika, související s dosahovanou úrovní ve všech oblastech vývoje dítěte:

- velká touha po poznání, experimentování, objevování
- poznávání všemi smysly
- vymezování se vůči ostatním
- osamostatňování se
- egocentrismus
- neorientaci v prostoru a čase, prožívání přítomnosti a situací, které ji naplňují
- menší obratnost v pohybových aktivitách
- méně zkušeností
- velké rozdíly v jednotlivých oblastech vývoje dětí tohoto věku
- silnější potřeba vazby na dospělé osobu
- velmi krátká doba pozornosti

#### **Podmínky:**

- citlivé přizpůsobování organizace se střídáním nabídky činností
- trénování návyků a praktických dovedností
- stálý pravidelný denní režim
- dostatek emoční podpory
- zajištění pocitu bezpečí
- přiměřeně podnětné prostředí - přiměřené množství podnětných a bezpečných hraček a pomůcek vhodných pro dvouleté děti
- individuální péče
- srozumitelná pravidla
- zavřené, dostatečně zabezpečené skříňky k ukládání hraček a pomůcek, znepřístupnění bezpečnost ohrožujících předmětů. Nastavení dětem srozumitelných pravidel pro používání a ukládání hraček a pomůcek
- dostatečný prostor pro volný pohyb a hru dětí
- možnost naplnění potřeby průběžného odpočinku
- zázemí pro zajištění hygieny dítěte: dostatečně velké úložné prostory na náhradní oblečení a hygienické potřeby v šatně
- adaptace dítěte probíhá v souladu s jeho individuálními potřebami
- specifické pomůcky pro zajištění pocitu bezpečí a jistoty
- vzdělávací činnosti jsou realizovány v menších skupinách či individuálně, podle potřeb a volby dětí
- učitel uplatňuje k dítěti laskavě důsledný přístup, dítě pozitivně přijímá.
- aktivní podněcování pozitivních vztahů, které vedou k oboustranné důvěře a spolupráci s rodinou.

## 4. Organizace vzdělávání

### 4.1. Počet a charakteristika tříd

Počet tříd: 4

**1. třída - Trpaslíci:** max. 15 dětí 2letých - nejmladších 3letých (věk dosažen k 1. 9. příslušného roku)

Specifika a potřeby dětí, metody a formy učení :

viz kapitoly: „Podmínky vzdělávání dětí od 2 do 3 let“ a „Přístupy, formy a metody práce“

Zaměření třídy: adaptace, socializace, rozvoj řeči

souběžné působení 2 učitelek: 11,30 – 12,00

**2. třída - Skřítkové:** max. 17 dětí mladších 3letých (věk dosažen k 1. 9. příslušného roku)

Přístupy, formy a metody práce – viz stejnojmenná kapitola

Zaměření třídy: rozvoj sociálních vztahů, tvořivosti, kreativity

souběžné působení 2 učitelek: 9,30 – 12,00

**3. třída - Veverky:** max. 16 dětí 4 - 6letých (věk dosažen k 1. 9. příslušného roku)

Přístupy, formy a metody práce – viz stejnojmenná kapitola

Zaměření třídy: příprava na školu

souběžné působení 2 učitelek: 10,00 – 12,30

V případě zařazení integrovaného dítěte je zajištěna přítomnost asistenta pedagoga. v době od 7,00 do 15,00 hodin.

**4. třída - Mochomůrky:** max 24 dětí starších 4letých – 5letých (věk dosažen k 1. 9. příslušného roku)

Přístupy, formy a metody práce – viz stejnojmenná kapitola

Zaměření třídy: příprava na školu

souběžné působení 2 učitelek: 10,00 – 12,30

Ve všech třídách dbají učitelky na:

- maximální přizpůsobování **metod** vývojovým, fyziologickým, kognitivním, sociálním a emocionálním potřebám dětí této věkové skupiny

- vhodné vzdělávací **prostředí**, pro dítě vstřícné, podnětné, zajímavé a obsahově bohaté  
Vzdělávání je důsledně vázáno k **individuálním** potřebám a možnostem jednotlivých dětí, včetně vzdělávacích potřeb speciálních a vychází z pedagogické diagnostiky

#### **4.2. Pravidla pro zařazování dětí do tříd**

Počet tříd v jednotlivých budovách se mění v závislosti na počtu přijatých dětí do MŠ na daný školní rok. Je to dáno také různou kapacitou tříd, která je v budově na sídlišti 15 a 17 dětí, v budově ZŠ 16 a 24 dětí.

**Do budovy na sídlišti** jsou zařazovány děti **2leté - 4leté**, v pořadí od nejmladších, dosažení uvedeného věku k 1. 9. daného roku). **Třídy jsou věkově homogenní nebo heterogenní**, v závislosti na aktuálním počtu přijatých dětí v tomto věkovém rozmezí.

**Do budovy v ZŠ** jsou zařazovány **děti s odloženou školní docházkou, děti se SPP, děti v posledním roce docházky do MŠ, děti 4leté a případně děti 3leté** (v pořadí od nejstarších, dosažení uvedeného věku k 1. 9. daného roku). **Třídy jsou věkově homogenní nebo heterogenní**, v závislosti na aktuálním počtu přijatých dětí v tomto věkovém rozmezí.

#### **4.3. Kritéria přijetí dítěte:**

**A.** Na základě § 34 odst.3 a 4 zákona č. č.561/2004 Sb., o předškolním, základním, středním, vyšším odborném a jiném vzdělávání (školský zákon), v platném znění, stanovuje ředitel Základní školy a mateřské školy kritéria pro přijetí dětí k předškolnímu vzdělávání. Dle těchto kritérií bude postupovat ředitel mateřské školy v případech, kdy počet žádostí o přijetí dítěte k předškolnímu vzdělávání, podaných zákonnými zástupci, **překročí stanovenou kapacitu maximálního počtu dětí pro mateřskou školu.**

Předškolní vzdělávání se organizuje pro děti ve věku zpravidla od 3 do 6 let, nejdříve však pro děti od 2 let.

**B.** Jednotlivá kritéria jsou ohodnocena určeným počtem bodů podle jejich důležitosti. Pořadí přijatých dětí se řídí výsledným součtem bodů jednotlivých kritérií dle odevzdané přihlášky do mateřské školy.

**C.** V případě **rovnosti výsledného součtu bodů** v kritériích bude pro přijetí dítěte k předškolnímu vzdělávání rozhodující datum narození dítěte (starší má přednost před mladším) a budou využita další, **podpůrná kritéria..**

Jednotlivá kritéria, respektive body, kterými jsou ohodnocena, se sčítají a pořadí dětí je dáno počtem bodů, respektive počtem splněných kritérií. Všechny hodnocené skutečnosti se posuzují k okamžiku podání žádosti.

Jako **dispoziční rezerva** ředitele školy **se vyhrazuje 2 místa.**

Kritéria bývají zveřejněna na webových stránkách obecního úřadu, obecní vývěsce, nástěnkách mateřské školy, budově mateřské školy, základní školy, ve výlohách místních prodejen v Přáslavicích a obdobně i v Kocourovci (část obce) a ve Svěsedicích (spádová obec).

Vyvěšení zajišťuje vedoucí učitelka MŠ, která provádí i zápis do mateřské školy v období od 2. května do 16. května.

#### **4.4. Povinné předškolní vzdělávání a pravidla organizace individuálního vzdělávání**

**Pro děti, které do 31. srpna dosáhnou věku pěti let, je od 1. září následujícího školního roku předškolní vzdělávání povinné.**

**Zákonný zástupce dítěte je povinen přihlásit dítě k zápisu k předškolnímu vzdělávání.**

Dítě může být vzděláváno doma rodičem, jinou osobou nebo může navštěvovat jiné zařízení než je mateřská škola.

**Individuální vzdělávání** (§ 34b školského zákona) je vhodné pro rodiče dítěte, kteří v odůvodněných případech nechtějí nebo nemají možnost zajistit pro své dítě pravidelnou docházku do mateřské školy nebo chtějí pokračovat v docházce do předškolního zařízení, které není zapsané v rejstříku škol a školských zařízení.

Zákonný zástupce může zvolit pro dítě i jinou než **spádovou mateřskou školu**. Mateřská škola Přešovice je spádová pro obec Svědlice.

Zákonný zástupce nemusí dokládat u dětí, pro které je předškolní vzdělávání povinné, že se dítě podrobilo stanoveným pravidelným očkovaním.

Individuální předškolní vzdělávání dítěte oznámí zákonný zástupce písemně v době zápisu. Povinné předškolní vzdělávání se nevztahuje na děti s hlubokým mentálním postižením.

#### **Postup naší mateřské školy v případě realizace individuálního vzdělávání dítěte**

Vedoucí učitelka mateřské školy doporučí dle § 34b odst. 3 školského zákona zákonným zástupcům vzdělávací **oblasti, v nichž má být dítě vzděláváno**.

Tyto oblasti vycházejí z RVP PV, příp. z jeho přílohy; mateřská škola k tomu využije také svůj Školní vzdělávací program.

Ředitel stanovil dle § 34b odst. 3 školského zákona ve školním řádu mateřské školy **termíny**, kdy se musí rodič dostavit s dítětem do mateřské školy k ověření úrovně dosahování očekávaných výstupů z jednotlivých vzdělávacích oblastí. Zároveň stanovil i náhradní termín pro ověření.

Mateřská škola **ověří úroveň osvojování očekávaných výstupů v jednotlivých oblastech** (doporučených před realizací individuálního vzdělávání) a případně **doporučí zákonnému zástupci další postup při vzdělávání**. V případě potřeby, na základě pedagogické diagnostiky, také škola může **doporučit dítěti návštěvu školského poradenského zařízení za účelem posouzení školní zralosti či připravenosti**.

Pokud se rodič s dítětem nedostaví v řádném ani náhradním termínu, ukončí ředitel mateřské školy v souladu s § 34b odst. 4 školského zákona individuální vzdělávání dítěte rozhodnutím ve správním řízení dle § 165 odst. 2 písm. k) školského zákona.

## 5. Charakteristika vzdělávacího programu

Název programu vychází z písně

### **Jaro, léto, podzim, zima, to je celý rok**

1.

Jaro, léto, podzim, zima - to je celý rok.  
Stejně letos jako loni, tak i napřesrok.  
Po jaru je vždycky léto, podzim po létu.  
A než-li se nadějeme, zima už je tu.

2.

Když je jaro v plné kráse, když má zelenou.  
Na trávníku kluci hrají s míčem kopanou.  
Po jaru je vždycky léto, podzim po létu.  
A než-li se nadějeme, zima už je tu.

3.

Když se hlásí horké léto, rostou jahody.  
Sejdeme se jednou spolu někde u vody.  
Po jaru je vždycky léto, podzim po létu.  
A nežli se nadějeme, zima už je tu.

4.

Na podzim, když padá listí z lip a javorů.  
Páni draci koukají se lidem do dvorů.  
Po jaru je vždycky léto, podzim po létu.  
A nežli se nadějeme, zima už je tu.

5.

A když je tu bílá zima, už jsme na konci.  
Chcete-li, tak nashledanou někde na kopci.

Po jaru je vždycky léto, podzim po létu.  
A nežli se nadějeme, zima už je tu.

**Program vychází z myšlenky: Učení není rozškatulkováno, vše je propojeno a vzájemně provázáno, neboť vše spolu navzájem souvisí, která vyjadřuje skutečnost že,**

- vzdělávání se uskutečňuje při všech činnostech a situacích během každého, celého dne, který dítě prožije v mateřské škole
- vzdělávání probíhá integrovaně, tzn. prostřednictvím realizace tematických celků zajišťujících rozvoj celé osobnosti dítěte
- děti se učí chápat svět kolem sebe v souvislostech
- využíváme předchozích zkušeností a poznatků dětí, na které navazujeme

### 5.1. Zaměření školy

ŠVP byl vytvořen zástupkyní ředitelky školy ve spolupráci s ostatními pedagogickými pracovníci.

Z důvodu polohy školy, současného stavu světa a vzhledem k zájmům, dovednostem a schopnostem učitelek **klademe důraz na:**

1) Výchovu ke zdravému způsobu života.

vytváření podmínek pro tělesnou, duševní a společenskou pohodu dítěte po dobu jeho pobytu v MŠ - každodenní ranní cvičení, odpočinek, relaxační chvílky a koutky, ranní kruhy, pobyt venku, tematické ranní – odpolední kruhy, společné akce s rodiči,

2) Pěstování ekologického myšlení, postojů a chování - prostřednictvím ekologických

programů a každodenního vedení dětí k ohleduplnosti k prostředí, ve kterém žijeme. Mateřská škola je od roku 2007 členem ekologického sdružení mateřských škol „Mrkvička“

3) Sepjetí života MŠ s rodinou, životem v obci, s tradicemi – pozorováním a aktivní

účástí na akcích obce, jejich organizací, spoluprací s místními organizacemi, společnými akcemi rodina – škola, spoluprací při řešení problémů dětí,...

4) Estetickou výchovu- každodenním rozvíjením hudebnosti dětí, pohybových

dovedností a výtvarného projevu, prezentací na veřejnosti, výzdobou MŠ dětskými díly,...

5) Jazykovou výchovu – spoluprací s logopedem, log. programem, podněty k řečovému

projevu, ranními kruhy, seznamováním dětí s angličtinou, prací s pohádkami a příběhy,...

## 5.2. Dlouhodobé vzdělávací cíle a záměry:

CO je cílem naší práce?	Jak to uděláme?
<b>Vychovat budoucí občany naší obce</b> tak, aby bydlení v obci viděli jako výhodu, vést je k sounáležitosti se všemi generacemi v obci.	<ul style="list-style-type: none"> <li>- Pozorování a zapojování se do života v obci: společné akce s občany a pro občany</li> <li>- Seznamování s rozdíly života na vesnici - ve městě</li> </ul>
<b>Motivovat dítě k aktivnímu poznávání,</b> povzbuzovat jeho chuť k učení, zájem poznávat nové a objevovat neznámé, porozumět věcem a jevům kolem sebe.	<ul style="list-style-type: none"> <li>- pestrá vzdělávací nabídka</li> <li>- podnětné a připravené prostředí</li> <li>- kladná motivace</li> <li>- zařazování manipulačních a experimentálních činností</li> <li>- rozvíjení a upevňování samostatnosti a sebedůvěry</li> </ul>
<b>Zlepšovat tělesnou zdatnost,</b> podporovat rozvoj pohybových dovedností, učit sebeobslužným dovednostem, vést děti ke zdravému životnímu stylu.	<ul style="list-style-type: none"> <li>- časté zařazování překážkové dráhy, pohybových her, cvičení s náčiním</li> <li>- chůze v náročnějším terénu</li> <li>- vytvoření podmínek pro zvládnutí sebeobsluhy – nakreslený postup oblékání, vzor správného obouvání přezůvek</li> <li>- foto pravidel – jídlo, hygiena, uložení oblečení a obuvi</li> </ul>
<b>Vytvářet u dětí základní hygienické a sociálně kulturní dovednosti a návyky ve vztahu k ochraně životního prostředí.</b>	<ul style="list-style-type: none"> <li>- Podnětné prostředí ve hře a vzdělávacích aktivitách</li> <li>- Pozorování přírody a prostředí kolem nás</li> <li>- Vedení k třídění odpadů</li> <li>- Ekologické aktivity</li> <li>- Výlety a exkurze do míst, která se zabývají přírodou a ekologií (Sluňákov, Pevnost poznání, Přírodovědecké muzeum)</li> </ul>
<b>Rozvíjet interaktivních dovedností, logického a kritického myšlení, informačních a komunikačních dovedností.</b>	<ul style="list-style-type: none"> <li>- Užívání informačních a komunikačních technologií (Magic box, tablety)</li> <li>- Robotické hračky</li> <li>- Aktivity pro rozvoj kritického myšlení (metoda postupného čtení, vytváření a navrhování dalšího</li> </ul>



	řešení příběhu, myšlenkové mapy, vytváření pravidel)
<b>Připravit děti pro vstup do základní školy</b>	<ul style="list-style-type: none"> <li>- Pestrá nabídka aktivit a her, podporujících předmatematické představy, předčtenářské dovednosti, grafomotoriku a celkovou připravenost dítěte pro vstup do ZŠ</li> <li>- Úzká spolupráce se ZŠ</li> </ul>
<b>Zvyšovat u dětí zájem o estetickou a hudební výchovu, rozvíjet fantazii dětí</b>	<ul style="list-style-type: none"> <li>- dostatečná nabídka výtvarných materiálů a kreativních pomůcek</li> <li>- pestrá nabídka výtvarných technik</li> <li>- dostatek prostoru pro vlastní tvorbu</li> <li>- dostatečná nabídka hudebních a pohybových aktivit – pravidelné činnosti jako je zpěv, tanec, hra na hudební nástroje, HPH, poslech tematických skladeb a písní</li> </ul>
<b>Vychovat z dětí zdravě sebevědomé a samostatné jedince s vlastním názorem na věc, jedince se schopností umět spolupracovat s ostatními, přijímat názory jiných a schopnosti navrhnout či přijmout kompromis.</b>	<ul style="list-style-type: none"> <li>- pestrá nabídka skupinových činností a aktivit</li> <li>- sociální hry</li> <li>- hry bez zásahu učitelky</li> <li>- spoluvytváření pravidel</li> <li>- komunitní kruhy</li> <li>- dostatečný prostor pro spontánní hru</li> </ul>

### **5.2.1. Předpokládané vědomosti, dovednosti, schopnosti, postoje a hodnoty dítěte ukončujícího předškolní vzdělávání.**

#### **5.2.1.1. KOMPETENCE K UČENÍ:**

- soustředěně pozoruje, zkoumá, objevuje, všímá si souvislostí, experimentuje a užívá při tom jednoduchých pojmů, znaků a symbolů
- uplatňuje získanou zkušenost v praktických situacích a v dalším učení
- má elementární poznatky o světě lidí, kultury, přírody i techniky, který dítě obklopuje, o jeho rozmanitostech a proměnách; orientuje se v řádu a dění v prostředí, ve kterém žije
- klade otázky a hledá na ně odpovědi, aktivně si všímá, co se kolem něho děje; chce porozumět věcem, jevům a dějům, které kolem sebe vidí; poznává, že se může mnohému naučit, raduje se z toho, co samo dokázalo a zvládlo
- učí se nejen spontánně, ale i vědomě, vyvine úsilí, soustředí se na činnost a záměrně si zapamatuje; při zadané práci dokončí, co započalo; dovede postupovat podle instrukcí a pokynů, je schopno dobrat se k výsledkům
- odhaduje své síly, učí se hodnotit svoje osobní pokroky i oceňovat výkony druhých
- učí se s chutí, pokud se mu dostává uznání a ocenění

#### **5.2.1.2. KOMPETENCE K ŘEŠENÍ PROBLÉMŮ:**

- všímá si dění i problémů v bezprostředním okolí; přirozenou motivací k řešení dalších problémů a situací je pro něj pozitivní odezva na aktivní zájem
- řeší problémy, na které stačí; známé a opakující se situace se snaží řešit samostatně (na základě nápodoby či opakování), náročnější s oporou a pomocí dospělého
- řeší problémy na základě bezprostřední zkušenosti; postupuje cestou pokusu a omylu, zkouší, experimentuje; spontánně vymýšlí nová řešení problémů a situací; hledá různé možnosti a varianty (má vlastní, originální nápady); využívá při tom dosavadní zkušenosti, fantazii a představivost
- užívá při řešení myšlenkových i praktických problémů logických, matematických i empirických postupů; pochopí jednoduché algoritmy řešení různých úloh a situací a využívá je v dalších situacích
- zpřesňuje si početní představy, užívá číselných a matematických pojmů, vnímá elementární matematické souvislosti
- rozlišuje řešení, která jsou funkční (vedoucí k cíli), a řešení, která funkční nejsou; dokáže mezi nimi volit
- chápe, že vyhýbat se řešení problémů nevede k cíli, ale že jejich včasné a uvážlivé řešení je naopak výhodou; uvědomuje si, že svou aktivitou a iniciativou může situaci ovlivnit
- nebojí se chybovat, pokud nachází pozitivní ocenění nejen za úspěch, ale také za snahu

#### **5.2.1.3. KOMUNIKATIVNÍ KOMPETENCE:**

- ovládá řeč, hovoří ve vhodně formulovaných větách, samostatně vyjadřuje své myšlenky, sdělení, otázky i odpovědi, rozumí slyšenému, slovně reaguje a vede smysluplný dialog
- dokáže se vyjadřovat a sdělovat své prožitky, pocity a nálady různými prostředky (řečovými, výtvarnými, hudebními, dramatickými apod.)

- domlouvá se gesty i slovy, rozlišuje některé symboly, rozumí jejich významu i funkci
- komunikuje v běžných situacích bez zábran a ostychu s dětmi i s dospělými; chápe, že být komunikativní, vstřícný, iniciativní a aktivní je výhodou
- ovládá dovednosti předcházející čtení a psaní
- průběžně rozšiřuje svou slovní zásobu a aktivně ji používá k dokonalejší komunikaci s okolím
- dovede využít informativní a komunikativní prostředky, se kterými se běžně setkává (knížky, encyklopedie, počítač, audiovizuální technika, telefon atp.)
- ví, že lidé se dorozumívají i jinými jazyky a že je možno se jim učit; má vytvořeny elementární předpoklady k učení se cizímu jazyku

#### **5.2.1.4. SOCIÁLNÍ A PERSONÁLNÍ KOMPETENCE:**

- samostatně rozhoduje o svých činnostech; umí si vytvořit svůj názor a vyjádřit jej
- uvědomuje si, že za sebe i své jednání odpovídá a nese důsledky
- projevuje dětským způsobem citlivost a ohleduplnost k druhým, pomoc slabším, rozpozná nevhodné chování; vnímá nespravedlnost, ubližování, agresivitu a lhostejnost
- dokáže se ve skupině prosadit, ale i podřídit, při společných činnostech se domlouvá a spolupracuje; v běžných situacích uplatňuje základní společenské návyky a pravidla společenského styku; je schopný respektovat druhé, vyjednávat, přijímat a uzavírat kompromisy
- napodobuje modely prosociálního chování a mezilidských vztahů, které nachází ve svém okolí
- spolupodílí se na společných rozhodnutích; přijímá vyjasněné a zdůvodněné povinnosti; dodržuje dohodnutá a pochopená pravidla a přizpůsobuje se jim
- chová se při setkání s neznámými lidmi či v neznámých situacích obezřetně; nevhodné chování i komunikaci, která je mu nepříjemná, umí odmítnout
- je schopný chápat, že lidé se různí, a umí být tolerantní k jejich odlišnostem a jedinečným
- chápe, že nespravedlnost, ubližování, ponižování, lhostejnost, agresivita a násilí se nevyplácí a že vzniklé konflikty je lépe řešit dohodou; dokáže se bránit projevům násilí jiného dítěte, ponižování a ubližování

#### **5.2.1.5. ČINNOSTNÍ A OBČANSKÉ KOMPETENCE:**

- učí se svoje činnosti a hry plánovat, organizovat, řídit a vyhodnocovat
- dokáže rozpoznat a využívat vlastní silné stránky, poznávat svoje slabé stránky
- odhaduje rizika svých nápadů, jde za svým záměrem, ale také dokáže měnit cesty a přizpůsobovat se daným okolnostem
- chápe, že se může o tom, co udělá, rozhodovat svobodně, ale že za svá rozhodnutí také odpovídá
- má smysl pro povinnost ve hře, práci i učení; k úkolům a povinnostem přistupuje odpovědně; váží si práce i úsilí druhých
- zajímá se o druhé i o to, co se kolem děje; je otevřený aktuálnímu dění

- chápe, že zájem o to, co se kolem děje, činnost, pracovitost a podnikavost jsou přínosem a že naopak lhostejnost, nezájem, pohodlnost a nízká aktivita mají svoje nepříznivé důsledky
- má základní dětskou představu o tom, co je v souladu se základními lidskými hodnotami a normami i co je s nimi v rozporu, a snaží se podle toho chovat
- spoluvytváří pravidla společného soužití mezi vrstevníky, rozumí jejich smyslu a chápe potřebu je zachovávat
- uvědomuje si svá práva i práva druhých, učí se je hájit a respektovat; chápe, že všichni lidé mají stejnou hodnotu
- ví, že není jedno, v jakém prostředí žije, uvědomuje si, že se svým chováním na něm podílí a že je může ovlivnit
- dbá na osobní zdraví a bezpečí svoje i druhých, chová se odpovědně s ohledem na zdravé a bezpečné okolní prostředí (přírodní i společenské)

### **5.3. Principy, formy a metody práce**

V naší práci využíváme především:

- prožitkové a kooperativní učení hrou a činnostmi dětí
- využívání přirozeného toku dětských myšlenek a spontánních nápadů
- poskytování dostatku prostoru dítěti pro spontánní aktivity a jeho vlastní plány
- nezávazné dětské hry
- situační učení
- spontánní sociální učení
- aktivity spontánní i řízené, vzájemně provázané a vyvážené
- didakticky zacílené činnosti, které jsou učitelem přímo nebo nepřímo motivované, v menší skupině či individuálně
- princip vzdělávací nabídky
- individuální volbu a aktivní účast dítěte
- integrovaný přístup
- metody a prostředky „klasických“ specifických didaktik jednotlivých oborů výchovně vzdělávacích činností (metodik)

#### **5.4. Popis zajištění průběhu vzdělávání dětí se speciálními vzdělávacími potřebami**

Pro děti se speciálními vzdělávacími potřebami (SVP) jsou zajištěna podpůrná opatření, která mají vytvořit optimální podmínky k rozvoji osobnosti každého dítěte, k učení i ke komunikaci s ostatními. Vzdělávací obsah denních činností u těchto dětí je přizpůsoben vzdělávacím možnostem a předpokladům dětí s přiznanými podpůrnými opatřeními v rámci PLPP či IVP.

#### **Pravidla pro tvorbu, realizaci a vyhodnocení PLPP a IVP:**

**Plán pedagogické podpory (PLPP)** - (podpůrné opatření **1. stupně**) sestavují **třídní učitelky**, pokud z pozorování dítěte při práci a při hře vyplývá, že má **dítě drobné problémy** např. s motorickou obratností, řečí, špatnou koncentrací pozornosti atd. PLPP má **písemnou podobu**. Před jeho zpracováním probíhají rozhovory učitelek s cílem stanovení metod práce s dítětem, způsobů kontroly osvojení znalostí, dovedností a návyků.

**Vedoucí učitelka stanoví termín přípravy PLPP (zpravidla neodkladně) a následného vyhodnocení (zpravidla po 3 měsících).**

Hodnotí p. učitelky navzájem, na společných schůzkách s rodiči i s dítětem.

V případě, že **nedochází k naplňování vzdělávacích možností** dítěte při PLPP, uplatní mateřská škola společně se zákonnými zástupci žáka **podpůrná opatření vyšších stupňů**, a to na základě **doporučení školského poradenského zařízení**.

**Individuálně vzdělávací program (IVP)** – je vytvořen, pokud jsou školským poradenským zařízením stanovena **podpůrná opatření 2. - 5. stupně**. **IVP vytváří třídní učitelka**, má písemnou podobu. Do IVP je zařazována speciálně pedagogická a pedagogická intervence, která je podrobněji stanovena v závislosti na stupni podpory. Třídní učitelka **úzce spolupracuje s rodiči dítěte, se školským poradenským zařízením i s dalšími odborníky**. Vyhodnocuje ho na základě dosažených vzdělávacích výsledků a pokroků dítěte (zpravidla po 3 měsících).

**Asistent pedagoga** - škola zajistí jeho přítomnost na doporučení školského poradenského zařízení (pokud to stupeň přiznaného podpůrného opatření vyžaduje). Asistent pedagoga poskytuje podporu jinému pedagogickému pracovníkovi při organizaci a realizaci vzdělávání dítěte (příp. více dětí) se speciálními vzdělávacími potřebami v rozsahu stanoveném podpůrným opatřením.

## 5.5. VZDĚLÁVÁNÍ DĚTÍ NADANÝCH

Mateřská škola vytváří podmínky k co největšímu využití potenciálu každého dítěte s ohledem na jeho individuální možnosti.

Rozlišujeme **mimořádné nadání a nerovnoměrný (zrychlený) vývoj**, který se postupně může vyrovnávat s věkovou normou a ve výsledku se může pohybovat v pásmu lepšího průměru.

### Důležité zdroje informací:

- **portfolio dítěte:** dětské práce dvou- i trojrozměrné, didaktické listy, výkresy, výrobky apod., videozáznamy, komentáře pedagoga, popisy situace, které nějakým způsobem dokumentují rozvojové a vzdělávací pokroky dítěte apod.
- **pozorování dítěte**
- **přehled o rozvoji dítěte a postupu ve vzdělávání (Záznamy o dítěti)**
- **rodiče**

**Třídní učitelka** vytvoří nadaným dětem **IVP na základě doporučení školského poradenského zařízení** a zajistí realizaci všech stanovených podpůrných opatření (**1. - 4. stupně**) pro podporu nadání podle individuálních vzdělávacích potřeb dítěte.

- obohacování vzdělávacího obsahu
- zadávání specifických úkolů
- zařazení do skupiny starších dětí
- předčasný nástup dítěte do ZŠ.

### Postup při tvorbě a realizaci IVP:

1. tvorba IVP odrážejícího specifika daného dítěte ve všech oblastech - neodkladně
2. vymezení způsobu organizace výuky dítěte a stanovení úpravy vzdělávacích obsahů - -,-
- 3 harmonogram plánovaných opatření ve vzdělávání a následné zhodnocení jeho plnění - za 3 měsíce
4. průběžné úpravy v souladu s jeho vzdělávacími potřebami

## 5.6. Popis zajištění průběhu vzdělávání dětí od 2 do 3 let.

### Cíle:

1. Úzká spolupráce s rodinou a vytvoření podmínek pro zajištění organické provázanosti režimu dvouletého dítěte v rodině i v MŠ
2. Individuální podpora aktivity dítěte, zvědavosti, snahy po objevování, bez přetěžování, fyzického nebo psychického poškození
3. Vytvoření pevného základu pro postupné osamostatňování dítěte v oblasti sebeobsluhy a socializace směřující k rozvoji osobnosti.

### Vybavení:

- kočárky s panenkami, kuchyňka, auta, pracovní koutky, kde dítě může zatloukat, montovat, demontovat atd., stavebnice z větších prvků (kostky, které lze stavět na sebe, vláčky, které lze zapojovat za sebe atd.), vkládky, zvukové hračky, hry, které rozvíjejí manipulační a senzomotorické schopnosti atd
- velikost taková, aby je dítě nemohlo vdechnout nebo spolknout, jinak používáme hračky stejné jako pro 3leté děti

### Metody a formy učení:

Vycházejí z poznatku, že pozornost dvouletého dítěte je velmi krátkodobá

- nápodoba, příklad učitelky jako motivace
- situační učení
- vlastní prožitek
- opakování činností
- rituály
- experimentace – zkoumání různých materiálů, prozkoumávání prostoru, poznávání sebe sama a zkoumání ostatních lidí
- hra individuální (vedle sebe), s vrstevníky s oporou dospělého
- převažuje volná hra a dostatečný prostor pro pohybové aktivity, taktéž prostor pro objevování, zkoumání, experimentování.
- Dostatek času a prostoru - dítě k mnohým poznatkům dojde samo.
- Vyhýbáme se zbytečnému a nežádoucímu poučování
- příprava vzdělávací nabídky úpravou samotného prostředí, vhodným výběrem hraček, sportovního náčiní, dětských hudebních nástrojů, běžných předmětů a různých materiálů (písek, voda, modelovací hlína, barvy, látky, dřevěné špalíčky atd.),

### 1. Adaptace:

#### Podmínky:

- úzká **spolupráce** s rodinou - mateřská škola respektuje způsob výchovy dítěte v rodině a naopak rodina respektuje pravidla vymezená v mateřské škole
- citlivost a šetrnost s ohledem na individualitu dítěte
- postupnost a promyšlenost
- v případě přijetí více než 2 dětí 2letých, přítomnost školního asistenta, chůvy



### **Možnosti:**

– Dítě se může přijít podívat s maminkou na zahradu, pozorovat hru ostatních dětí atd.  
- **Pobyt dítěte** v mateřské škole se po dohodě s rodiči **postupně „dávkuje“**. Dítě může přijít nejprve na hodinu, pak na dvě hodiny atd. Není vhodné, aby dítě již první den bylo v mateřské škole od rána do odpoledne.

- **rituál při loučení** (např. dítě dá rodiči pusku, zamává a do třídy si vezme například oblíbeného plyšáka)

Není vhodné ani pro dítě, ani pro rodiče dlouhé loučení, které působí na všechny zúčastněné traumaticky.

### **Problematické okamžiky:**

- pobyt venku, kdy se dítě půjde oblékat (prostředí šatny mu připomene loučení s maminkou), oběd, čas pro odpočinek

- Pokud dítě na počátku adaptačního období onemocní, tak je vhodné zařadit opětovné postupné navykání na režim v mateřské škole.

### **2.Průběh vzdělávání:**

O děti se stará 1 učitelka, pomocné práce vykonává školnice MŠ.

Učitelky zajišťují dětem bezpečný, volný, přiměřeně podnětný, fyzický i časový prostor k rozvoji celé osobnosti.

### **3.Obsah:**

#### **3.1. Stimulace motorických dovedností**

- postupné pronikání do širšího spektra činností  
- podpora tělesného rozvoje, zdraví, osobní spokojenosti a pohody dítěte – chůze, běh, skok, lezení, manipulace s míčem, změny poloh těla na zíněnce, zdravotní cviky, relaxace

#### **3.2. Podpora rozvoje poznávacích procesů**

- úpravou prostředí a vhodnou nabídkou činností dítěti napomáháme v chápání okolního světa a motivujeme je k dalšímu poznávání a učení  
- učíme dítě žít ve společnosti vrstevníků a prostřednictvím jednoduchých pravidel mu přibližujeme normy a hodnoty této společnosti

#### **Možnosti:**

- symbolické hry  
- rozlišování méně, více jako součást vlastnosti objektu, polohy dole a nahoře  
- odhadování velikosti - vkládky a jednoduché stavebnice- puzzle ze 4 dílů, kostky které se dle velikosti vkládají do sebe nebo staví na sebe atd.,

#### **3.3.Rozvoj řeči**

- rozvoj slovníku dítěte - pasivního i aktivního  
- rozvoj komunikačních dovedností  
- experimenty se slovy, s opakování slovních spojení, krátkých říkanek, spojených s rytmizací či pohybem (dětská leporela a knihy pro nejmenší)  
- podmínkou je správný mluvní vzor

#### **4. Osamostatňování, vědomí vlastní osobnosti**

- ovládání vyměšování, hygiena – mytí a utírání rukou
- samostatnost při jídle – najíst se a napít (dostatek času, v případě drobného nezdaru podpora, povzbuzení a teprve následně drobná dopomoc)
- oblékání, svlékání, ukládání oděvu a obuvi s mírnou dopomocí - dostatečný prostor pro realizaci.
- ovládání emocí - vysoká vznětlivost a síla při krátkém trvání, konflikty mezi sebou (o hračku, místo)
- velký význam pro dítě stále rodina, postupně zájem o ostatní děti, individuální navazování kontaktů, postupné utváření pocitu vlastního „já“, za pomoci učitelky – od hry vedle sebe přes „zrcadlový obraz“ - pokusy jak „zrcadlo“ reaguje, když mu vezme hračku, s kterou si hraje, zabere jeho místo,... Postupné chápání rozdílu mezi „já“ a „ne-já“, „můj – ne-můj“, čímž dochází k dosažení jedné vývojové úrovně (nejedná se o projev sobectví, kdy dítě chápe rozdíl mezi „vlastním a cizím“ a odmítá půjčovat svoje věci).
- ! K formování dětské identity přispívá i to, jak dospělí o dítěti hovoří („*ty jsi pěkný rošťák*“), protože dítě jejich sdělení přijme bez jakékoliv korekce.
- postupná akceptace nastavených norem chování.

## 6. Vzdělávací obsah

je rozdělen do **integrovaných bloků**, jejichž **charakteristika, záměry a klíčové kompetence jsou dále rozpracovány.**

Integrované bloky jsou společné pro celou školu.

Integrované bloky jsou členěny na **dílčí témata**, která budou pedagogické pracovnice tvořivě rozpracovávat ve svých **třídních vzdělávacích programech**. Jejich počet není konečný, další mohou dle potřeb dětí a pedagogů průběžně vznikat. Podmínkou je vztah k integrovanému bloku.

V případě, že bývají ráno a odpoledne třídy spojeny, je vhodné, aby se učitelky domlouvaly na společných tématech tak, aby se vzděl. nabídka mohla týkat dětí z obou tříd.

## 6.1. Integrované bloky

**Zaměření bloků** je dostatečně široké, jejich věcný obsah je dítěti srozumitelný, užitečný a prakticky využitelný, zachovává principy činnostního učení, zbytečně učitele nesvazuje a neomezuje je v tvořivé práci.

### 6.1.1. Na podzim, když padá listí z lip a javorů ...

**Charakteristika:** V tomto integrovaném bloku se děti seznámí s mateřskou školou, jejími pravidly, vzájemně spolu, se zaměstnanci, s jejím okolím. Budou využívat vše, co jim nabízí podzim, k rozvoji celé své osobnosti.

#### Záměry:

- uvědomění si vlastního těla
- rozvoj a užívání všech smyslů
- rozvoj fyzické i psychické zdatnosti
- osvojení si věku přiměřených praktických dovedností
- osvojení si poznatků a dovedností důležitých k podpoře zdraví, bezpečí, osobní pohody i pohody prostředí
- vytváření zdravých životních návyků a postojů jako základů zdravého životního stylu
- rozvoj řečových schopností a jazykových dovedností receptivních (vnímání, naslouchání, porozumění) i produktivních (výslovnosti, vytváření pojmů, mluvního projevu, vyjadřování)
- posilování přirozených poznávacích citů (zvědavosti, zájmu, radosti z objevování apod.)
- poznávání sebe sama, rozvoj pozitivních citů ve vztahu k sobě (uvědomění si vlastní identity, získání sebevědomí, sebedůvěry, osobní spokojenosti)
- získání relativní citové samostatnosti
- rozvoj schopnosti citové vztahy vytvářet, rozvíjet je a city plně prožívat
- rozvoj a kultivace mravního i estetického vnímání, cítění a prožívání
- seznamování s pravidly chování ve vztahu k druhému
- osvojení si elementárních poznatků, schopností a dovedností důležitých pro navazování a rozvíjení vztahů dítěte k druhým lidem
- ochrana osobního soukromí a bezpečí ve vztazích s druhými dětmi i dospělými
- poznávání pravidel společenského soužití a jejich spoluvytváření v rámci přirozeného sociokulturního prostředí, porozumění základním projevům neverbální komunikace obvyklým v tomto prostředí
- rozvoj schopnosti žít ve společenství ostatních lidí (spolupracovat, spolupodílet se), přináležet k tomuto společenství (ke třídě, k rodině, k ostatním dětem) a vnímat a přijímat základní hodnoty v tomto společenství uznávané
- seznamování s místem a prostředím, ve kterém dítě žije, a vytváření pozitivního vztahu k němu

- osvojení si poznatků a dovedností potřebných k vykonávání jednoduchých činností v péči o okolí při spoluvytváření zdravého a bezpečného prostředí a k ochraně dítěte před jeho nebezpečnými vlivy
- rozvoj úcty k životu ve všech jeho formách
- rozvoj schopnosti přizpůsobovat se podmínkám vnějšího prostředí i jeho změnám
- vytvoření povědomí o vlastní sounáležitosti se světem, se živou a neživou přírodou, lidmi, společností, planetou Zemí

### **Očekávané výstupy:**

- zvládat základní pohybové dovednosti a prostorovou orientaci, běžné způsoby pohybu v různém prostředí (zvládat překážky, házet a chytat míč, užívat různé náčiní, pohybovat se ve skupině dětí, v písku)
- vnímat a rozlišovat pomocí všech smyslů (sluchově rozlišovat zvuky a tóny, zrakově rozlišovat tvary předmětů a jiné specifické znaky, rozlišovat vůně, chutě, vnímat hmatem apod.)
- zvládat sebeobsluhu, uplatňovat základní kulturně hygienické a zdravotně preventivní návyky (starat se o osobní hygienu, přijímat stravu a tekutinu, umět stolovat, postarat se o sebe a své osobní věci, oblékat se, svlékat, obouvat apod.)
- zvládat jednoduchou obsluhu a pracovní úkony (postarat se o hračky, pomůcky, uklidit po sobě, udržovat pořádek, zvládat jednoduché úklidové práce, práce na zahradě apod.)
- rozlišovat, co prospívá zdraví a co mu škodí; chovat se tak, aby v situacích pro dítě běžných a jemu známých neohrožovalo zdraví, bezpečí a pohodu svou ani druhých
- mít povědomí o významu péče o čistotu a zdraví, o významu aktivního pohybu a zdravé výživy
- mít povědomí o některých způsobech ochrany osobního zdraví a bezpečí
- zacházet s běžnými předměty denní potřeby, hračkami, pomůckami, drobnými nástroji, sportovním náčiním a náradím, výtvarnými pomůckami a materiály, jednoduchými hudebními nástroji, běžnými pracovními pomůckami
- správně vyslovovat, ovládat dech, tempo i intonaci řeči
- pojmenovat většinu toho, čím je obklopeno
- vyjadřovat samostatně a smysluplně myšlenky, nápady, pocity, mínění a úsudky ve vhodně zformulovaných větách
- vést rozhovor (naslouchat druhým, vyčkat, až druhý dokončí myšlenku, sledovat řečníka i obsah, ptát se)
- vnímat, že je zajímavé dozvídat se nové věci, využívat zkušenosti k učení – postupovat a učit se podle pokynů a instrukcí
- odloučit se na určitou dobu od rodičů a blízkých, být aktivní i bez jejich opory
- uvědomovat si svou samostatnost, zaujímat vlastní názory a postoje a vyjadřovat je
- uvědomovat si své možnosti i limity (své silné i slabé stránky)
- přijímat pozitivní ocenění i svůj případný neúspěch a vyrovnat se s ním, učit se hodnotit svoje osobní pokroky
- prožívat radost ze zvládnutého a poznaného
- uvědomovat si příjemné a nepříjemné citové prožitky (lásku, soucítění, radost, spokojenost i strach, smutek, odmítání), rozlišovat citové projevy v důvěrném

(rodinném) a cizím prostředí – být citlivé ve vztahu k živým bytostem, k přírodě i k věcem

- těšit se z hezkých a příjemných zážitků, z přírodních i kulturních krás i setkávání se s uměním
- navazovat kontakty s dospělým, kterému je svěřeno do péče, překonat stud, komunikovat s ním vhodným způsobem, respektovat ho
- porozumět běžným projevům vyjádření emocí a nálad
- přirozeně a bez zábrán komunikovat s druhým dítětem, navazovat a udržovat dětská přátelství
- odmítnout komunikaci, která je mu nepříjemná
- uplatňovat návyky v základních formách společenského chování ve styku s dospělými i s dětmi (zdravit známé děti i dospělé, rozloučit se, poprosit, poděkovat, vzít si slovo, až když druhý domluví, požádat o pomoc, vyslechnout sdělení, uposlechnout pokyn apod.)
- pochopit, že každý má ve společenství (v rodině, ve třídě, v herní skupině) svou roli, podle které je třeba se chovat
- chovat se a jednat na základě vlastních pohnutek a zároveň s ohledem na druhé
- začlenit se do třídy a zařadit se mezi své vrstevníky, respektovat jejich rozdílné vlastnosti, schopnosti a dovednosti
- porozumět běžným neverbálním projevům citových prožitků a nálad druhých
- adaptovat se na život ve škole, aktivně zvládat požadavky plynoucí z prostředí školy i jeho běžných proměn (vnímat základní pravidla jednání ve skupině, podílet se na nich a řídit se jimi, podřídit se rozhodnutí skupiny, přizpůsobit se společnému programu, spolupracovat, přijímat autoritu) a spoluvytvářet v tomto společenství prostředí pohody
- orientovat se bezpečně ve známém prostředí i v životě tohoto prostředí (doma, v budově mateřské školy, v blízkém okolí)
- zvládat běžné činnosti a požadavky kladené na dítě i jednoduché praktické situace, které se doma a v mateřské škole opakují, chovat se přiměřeně a bezpečně doma i na veřejnosti (na ulici, na hřišti, v obchodě, u lékaře apod.)
- uvědomovat si nebezpečí, se kterým se může ve svém okolí setkat, a mít povědomí o tom, jak se prakticky chránit (vědět, jak se nebezpečí vyhnout, kam se v případě potřeby obrátit o pomoc)
- osvojovat si elementární poznatky o okolním prostředí, které jsou dítěti blízké, pro ně smysluplné a přínosné, zajímavé a jemu pochopitelné a využitelné pro další učení a životní praxi
- mít povědomí o významu životního prostředí (přírody i společnosti) pro člověka, uvědomovat si, že způsobem, jakým se dítě i ostatní v jeho okolí chovají, ovlivňují vlastní zdraví i životní prostředí
- rozlišovat aktivity, které mohou zdraví okolního prostředí podporovat a které je mohou poškozovat, všítat si nepořádků a škod, upozornit na ně
- pomáhat pečovat o okolní životní prostředí (dbát o pořádek a čistotu, nakládat vhodným způsobem s odpady, starat se o rostliny, spoluvytvářet pohodu prostředí, chránit přírodu v okolí, živé tvory apod.)

### **Obsah IB (dílní témata)**

Co se děje v babím létě

Jak to chodí ve školce

Kdo přišel do školky

Co vidíme kolem sebe

Co dělají lidé

Co vyrostlo na zahradách, na poli, v lese, sklizeň

Co dělají zvířata, ptáci, živočichové

Co přináší podzim

Jaké barvy má podzim

Svátek sv. Martina

Dušičkový čas

Hrozný kašel si mě našel

Zábava na podzim – fotbal, draci

### 6.1.2. Když přijde tuhá zima ...

#### Charakteristika:

V tomto integrovaném bloku se děti seznámí s tradicemi Mikuláše, vánoc a Tří králů a jejich symboly a zvyky. Budou pozorovat změny počasí, seznamovat se s vlivem zimy, sněhu a mrazu na lidi, zvířata, rostliny a dopravu. Budou se učit ke všem těmto tématům přistupovat aktivně, tvořivě a využívat k tomu vše, co jim toto období nabízí.

#### Záměry:

- rozvoj pohybových schopností a zdokonalování dovedností v oblasti hrubé i jemné motoriky (koordinace a rozsahu pohybu, dýchání, koordinace ruky a oka apod.), ovládnutí pohybového aparátu a tělesných funkcí
- osvojení si poznatků o těle a jeho zdraví, o pohybových činnostech a jejich kvalitě
- rozvoj komunikativních dovedností (verbálních i neverbálních) a kultivovaného projevu
- rozvoj, zpřesňování a kultivace smyslového vnímání, přechod od konkrétně názorného myšlení k myšlení slovně-logickému (pojmovému), rozvoj paměti a pozornosti, přechod od bezděčných forem těchto funkcí k úmyslným, rozvoj a kultivace představivosti a fantazie - ---rozvoj schopnosti sebeovládání
- rozvoj poznatků, schopností a dovedností umožňujících pocity, získané dojmy a prožitky vyjádřit
- posilování prosociálního chování ve vztahu k ostatním lidem (v rodině, v mateřské škole, v dětské herní skupině apod.)
- vytváření prosociálních postojů (rozvoj sociální citlivosti, tolerance, respektu, přizpůsobivosti apod.)
- rozvoj základních kulturně společenských postojů, návyků a dovedností dítěte, rozvoj schopnosti projevovat se autenticky, chovat se autonomně, prosociálně a aktivně se přizpůsobovat společenskému prostředí a zvládat jeho změny
- vytvoření povědomí o mezilidských morálních hodnotách
- seznamování se světem lidí, kultury a umění, osvojení si základních poznatků o prostředí, v němž dítě žije
- vytváření povědomí o existenci ostatních kultur a národností
- vytvoření základů aktivních postojů ke světu, k životu, pozitivních vztahů ke kultuře a umění, rozvoj dovedností umožňujících tyto vztahy a postoje vyjadřovat a projevovat
- rozvoj společenského i estetického vkusu
- rozvoj schopnosti přizpůsobovat se podmínkám vnějšího prostředí i jeho změnám
- vytváření povědomí o vlastní sounáležitosti se světem, se živou a neživou přírodou, lidmi, společností, planetou Zemí

#### Očekávané výstupy:

- zachovávat správné držení těla
- zvládat základní pohybové dovednosti a prostorovou orientaci, běžné způsoby pohybu v různém prostředí (zvládat překážky, házet a chytat míč, užívat různé náčiní, pohybovat se ve skupině dětí, pohybovat se na sněhu, ledu)
- koordinovat lokomoci a další polohy a pohyby těla, sladit pohyb s rytmem a hudbou
- vědomě napodobovat jednoduchý pohyb podle vzoru a přizpůsobit jej podle pokynu



- ovládat dechové svalstvo, sladit pohyb se zpěvem
- pojmenovat části těla, některé orgány (včetně pohlavních), znát jejich funkce, mít povědomí o těle a jeho vývoji, (o narození, růstu těla a jeho proměnách), znát základní pojmy užívané ve spojení se zdravím, s pohybem a sportem
- rozlišovat, co prospívá zdraví a co mu škodí; chovat se tak, aby v situacích pro dítě běžných a jemu známých neohrožovalo zdraví, bezpečí a pohodu svou ani druhých
- mít povědomí o významu péče o čistotu a zdraví, o významu aktivního pohybu a zdravé výživy
- mít povědomí o některých způsobech ochrany osobního zdraví a bezpečí a o tom, kde v případě potřeby hledat pomoc (kam se obrátit, koho přivolat, jakým způsobem apod.)
- vést rozhovor (naslouchat druhým, vyčkat, až druhý dokončí myšlenku, sledovat řečníka i obsah, ptát se)
- domluvit se slovy i gesty, improvizovat
- porozumět slyšenému (zachytit hlavní myšlenku příběhu, sledovat děj a zopakovat jej ve správných větách)
- formulovat otázky, odpovídat, hodnotit slovní výkony, slovně reagovat
- učit se nová slova a aktivně je používat (ptát se na slova, kterým nerozumí)
- učit se z paměti krátké texty (reprodukovat říkanky, písničky, pohádky, zvládnout jednoduchou dramatickou úlohu apod.)
- vědomě využívat všechny smysly, záměrně pozorovat, postřehovat, všímat si (nového, změněného, chybějícího)
- záměrně se soustředit na činnost a udržet pozornost
- poznat a pojmenovat většinu toho, čím je obklopeno
- ve známých a opakujících se situacích a v situacích, kterým rozumí, ovládat svoje city a přizpůsobovat jim své chování
- prožívat a dětským způsobem projevoval, co cítí (soucit, radost, náklonnost), snažit se ovládat své afektivní chování (odložit splnění svých osobních přání, zklidnit se, tlumit vztek, zlost, agresivitu apod.)
- chápat, že všichni lidé (děti) mají stejnou hodnotu, přestože je každý jiný (jinak vypadá, jinak se chová, něco jiného umí či neumí apod.), že osobní, resp. osobnostní odlišnosti jsou přirozené - uplatňovat své individuální potřeby, přání a práva s ohledem na druhého (obhajovat svůj postoj nebo názor, respektovat jiný postoj či názor), přijímat a uzavírat kompromisy, řešit konflikt dohodo
- spolupracovat s ostatními
- dodržovat dohodnutá a pochopená pravidla vzájemného soužití a chování doma, v mateřské škole, na veřejnosti, dodržovat herní pravidla
- respektovat potřeby jiného dítěte, dělit se s ním o hračky, pomůcky, pamlsky, rozdělit si úkol s jiným dítětem apod.
- vnímat, co si druhý přeje či potřebuje, vycházet mu vstříc (chovat se citlivě a ohleduplně k slabšímu či postiženému dítěti, mít ohled na druhého a soucítil s ním, nabídnout mu pomoc apod.)
- utvořit si základní dětskou představu o pravidlech chování a společenských normách, co je v souladu s nimi a co proti nim a ve vývojově odpovídajících situacích se podle této představy chovat (doma, v mateřské škole i na veřejnosti)

- chovat se zdvořile, přistupovat k druhým lidem, k dospělým i k dětem, bez předsudků, s úctou k jejich osobě, vážit si jejich práce a úsilí
- dodržovat pravidla her a jiných činností, jednat spravedlivě, hrát férově
- uvědomovat si, že ne všichni lidé respektují pravidla chování, že se mohou chovat neočekávaně, proti pravidlům, a tím ohrožovat pohodu i bezpečí druhých; odmítat společensky nežádoucí chování (např. lež, nespravedlnost, ubližování, lhostejnost či agresivitu), chránit se před ním a v rámci svých možností se bránit jeho důsledkům (vyhýbat se komunikaci s lidmi, kteří se takto chovají)
- zacházet šetrně s vlastními i cizími pomůckami, hračkami, věcmi denní potřeby, s knížkami, s penězi apod.
- vnímat umělecké a kulturní podněty, pozorně poslouchat, sledovat se zájmem literární, dramatické či hudební představení a hodnotit svoje zážitky (říci, co bylo zajímavé, co je zaujalo)
- zachycovat skutečnosti ze svého okolí a vyjadřovat své představy pomocí různých výtvarných dovedností a technik (kreslit, používat barvy, modelovat, konstruovat, tvořit z papíru, tvořit a vyrábět z různých jiných materiálů, z přírodnin aj.)
- vyjadřovat se prostřednictvím hudebních a hudebně pohybových činností, zvládat základní hudební dovednosti vokální i instrumentální (zaspívat píseň, zacházet s jednoduchými hudebními nástroji, sledovat a rozlišovat rytmus)
- všimnout si změn a dění v nejbližším okolí
- porozumět, že změny jsou přirozené a samozřejmé (všechno kolem se mění, vyvíjí, pohybuje a proměňuje) a že s těmito změnami je třeba v životě počítat, přizpůsobovat se běžně proměnlivým okolnostem doma i v mateřské škole
- pomáhat pečovat o okolní životní prostředí (dbát o pořádek a čistotu, nakládat vhodným způsobem s odpady, starat se o rostliny, spoluvytvářet pohodu prostředí, chránit přírodu v okolí, živé tvory apod.)

### **Obsah IB (dílní témata)**

Kdo to chodí kolem nás?

Jak přicházejí vánoce

My tři králové

Co viděla sněhová vločka?

My se zimy nebojíme, sportujeme, dovádíme – tělo, zdraví, sporty

Cesta k Eskymákům

Cestování za sluníčkem - planety

Co nám asi nadělí masopustní veselí?

Ptačí zima, Stopy v zimě

### 6.1.3. Když je jaro v plné kráse, když má zelenou ...

#### Charakteristika:

V tomto integrovaném bloku se děti seznámí s dalšími tradicemi – vítání jara, velikonoce, Den čarodějnic, Den Země, Svátek matek. Budou se učit vnímat všemi smysly probouzející se přírodu, objevovat ji, oceňovat, zkoumat a také chránit a zlepšovat životní prostředí. Budou pozorovat vynálezy, které lidem pomáhají při práci a učit se jednoduché nářadí používat. Budou posilovat a rozvíjet vztah k rodině, domovu, Zemi a jejím obyvatelům.

#### Záměry:

- rozvoj a užívání všech smyslů
- osvojení si věku přiměřených praktických dovedností
- osvojení si některých poznatků a dovedností, které předcházejí čtení i psaní, rozvoj zájmu o psanou podobu jazyka i další formy sdělení verbální i neverbální (výtvarné, hudební, pohybové, dramatické)
- vytváření pozitivního vztahu k intelektuálním činnostem a k učení, podpora a rozvoj zájmu o učení
- osvojení si elementárních poznatků o znakových systémech a jejich funkci (abeceda, čísla)
- vytváření základů pro práci s informacemi
- rozvoj a kultivace mravního i estetického vnímání, cítění a prožívání
- získání schopnosti záměrně řídit svoje chování a ovlivňovat vlastní situaci
- rozvoj interaktivních a komunikativních dovedností verbálních i neverbálních
- rozvoj kooperativních dovedností
- vytvoření základů aktivních postojů ke světu, k životu, pozitivních vztahů ke kultuře a umění, rozvoj dovedností umožňujících tyto vztahy a postoje vyjadřovat a projevovat
- vytváření elementárního povědomí o širším přírodním, kulturním i technickém prostředí, o jejich rozmanitosti, vývoji a neustálých proměnách
- pochopení, že změny způsobené lidskou činností mohou prostředí chránit a zlepšovat, ale také poškozovat a ničit

#### Očekávané výstupy:

- vnímat a rozlišovat pomocí všech smyslů (sluchově rozlišovat zvuky a tóny, zrakově rozlišovat tvary předmětů a jiné specifické znaky, rozlišovat vůně, chutě, vnímat hmatem apod.)
- zvládat jednoduchou obsluhu a pracovní úkony (postarat se o hračky, pomůcky, uklidit po sobě, udržovat pořádek, zvládat jednoduché úklidové práce, práce na zahradě apod.)
- zacházet s běžnými předměty denní potřeby, hračkami, pomůckami, drobnými nástroji, sportovním náčiním a nářadím, výtvarnými pomůckami a materiály, jednoduchými hudebními nástroji, běžnými pracovními pomůckami
- sledovat a vyprávět příběh, pohádku
- popsat situaci (skutečnou, podle obrázku)
- chápat slovní vtip a humor

- sluchově rozlišovat začáteční a koncové slabiky a hlásky ve slovech
- utvořit jednoduchý rým
- poznat a vymyslet jednoduchá synonyma, homonyma a antonyma
- postupovat a učit se podle pokynů a instrukcí
- chápat základní číselné a matematické pojmy, elementární matematické souvislosti a podle potřeby je prakticky využívat (porovnávat, uspořádávat a třídit soubory předmětů podle určitého pravidla, orientovat se v elementárním počtu cca do šesti, chápat číselnou řadu v rozsahu první desítky, poznat více, stejně, méně, první, poslední apod.)
- chápat prostorové pojmy (vpravo, vlevo, dole, nahoře, uprostřed, za, pod, nad, u, vedle, mezi apod.), elementární časové pojmy (ted', dnes, včera, zítra, ráno, večer, jaro, léto, podzim, zima, rok), orientovat se v prostoru i v rovině, částečně se orientovat v čase
- učit se nazpaměť krátké texty, vědomě si je zapamatovat a vybavit
- řešit problémy, úkoly a situace, myslet kreativně, předkládat „nápady“
- těšit se z hezkých a příjemných zážitků, z přírodních i kulturních krás i setkávání se s uměním
- zachycovat a vyjadřovat své prožitky (slovně, výtvarně, pomocí hudby, hudebně pohybovou či dramatickou improvizací apod.)
- spolupracovat s ostatními
- dodržovat dohodnutá a pochopená pravidla vzájemného soužití a chování doma, v mateřské škole, na veřejnosti, dodržovat herní pravidla
- zachycovat skutečnosti ze svého okolí a vyjadřovat své představy pomocí různých výtvarných dovedností a technik (kreslit, používat barvy, modelovat, konstruovat, tvořit z papíru, tvořit a vyrábět z různých jiných materiálů, z přírodnin aj.)
- mít povědomí o širším společenském, věcném, přírodním, kulturním i technickém prostředí i jeho dění v rozsahu praktických zkušeností a dostupných praktických ukázek v okolí dítěte
- všimnout si změn a dění v nejbližším okolí

### **Obsah IB (díličí témata)**

Jak se probouzí jaro?

Letem ptačím světem

Domečku, kdo v tobě bydlí?

Velikonoce jsou za dveřmi

Kdo s námi bydlí doma, na dvorku, ve chlívku, ve stáji?

Kdo přiletěl na koštěti?

Země má svátek

Kočky a kontíci,

Maminka má svátek

Moje rodina, můj domov

Práce lidí, stroje, přístroje, nářadí, vynálezy

Přírodní živly

Budu školákem

#### 6.1.4. Když přijde horké léto ...

##### Charakteristika:

V tomto integrovaném bloku se děti seznámí s tradicemi: Den dětí a Císařské hody. Budou se seznamovat s letním obdobím a se vším, co nám přináší – plody, letní sporty, cestování, dovolená, poznávání různých míst naší planety, vesmíru, minulosti.

##### Záměry:

- osvojení si poznatků a dovedností důležitých k podpoře zdraví, bezpečí, osobní pohody i pohody prostředí
- rozvoj fyzické i psychické zdatnosti
- osvojení si některých poznatků a dovedností, které předcházejí čtení i psaní, rozvoj zájmu o psanou podobu jazyka i další formy sdělení verbální i neverbální (výtvarné, hudební, pohybové, dramatické)
- rozvoj tvořivosti (tvořivého myšlení, řešení problémů, tvořivého sebevyjádření)
- rozvoj, zpřesňování a kultivace smyslového vnímání
- získání schopnosti záměrně řídit svoje chování a ovlivňovat vlastní situaci
- rozvoj interaktivních a komunikativních dovedností verbálních i neverbálních
- rozvoj kooperativních dovedností
- ochrana osobního soukromí a bezpečí ve vztazích s druhými dětmi i dospělými
- seznamování se světem lidí, kultury a umění, osvojení si základních poznatků o prostředí, v němž dítě žije
- vytváření povědomí o existenci ostatních kultur a národností
- seznamování s místem a prostředím, ve kterém dítě žije, a vytváření pozitivního vztahu k němu
- vytváření elementárního povědomí o širším přírodním, kulturním i technickém prostředí, o jejich rozmanitosti, vývoji a neustálých proměnách
- poznávání jiných kultur

##### Očekávané výstupy:

- mít povědomí o některých způsobech ochrany osobního zdraví a bezpečí a o tom, kde v případě potřeby hledat pomoc (kam se obrátit, koho přivolat, jakým způsobem apod.)
- rozlišovat, co prospívá zdraví a co mu škodí; chovat se tak, aby v situacích pro dítě běžných a jemu známých neohrožovalo zdraví, bezpečí a pohodu svou ani druhých
- zvládat základní pohybové dovednosti a prostorovou orientaci, běžné způsoby pohybu v různém prostředí (zvládat překážky, házet a chytat míč, užívat různé náčiní, pohybovat se ve skupině dětí, pohybovat se ve vodě, v písku)
- rozlišovat některé obrazné symboly (piktogramy, orientační a dopravní značky, označení nebezpečí apod.) a porozumět jejich významu i jejich komunikativní funkci
- sledovat očima zleva doprava
- poznat některá písmena a číslice, popř. slova
- poznat napsané své jméno
- projevovat zájem o knížky, soustředěně poslouchat četbu, hudbu, sledovat divadlo, film, užívat telefon

- nalézat nová řešení nebo alternativní k běžným
- vyjadřovat svou představivost a fantazii v tvořivých činnostech (konstruktivních, výtvarných, hudebních, pohybových či dramatických) i ve slovních výpovědích k nim
- přemýšlet, vést jednoduché úvahy a také vyjádřit to, o čem přemýšlí a uvažuje
- zaměřovat se na to, co je z poznávacího hlediska důležité (odhalovat podstatné znaky, vlastnosti předmětů, nacházet společné znaky, podobu a rozdíl, charakteristické rysy předmětů či jevů a vzájemné souvislosti mezi nimi)
- uvědomovat si svou samostatnost, zaujímat vlastní názory a postoje a vyjadřovat je
- rozhodovat o svých činnostech
- vyjadřovat souhlas i nesouhlas, říci „ne“ v situacích, které to vyžadují (v ohrožujících, nebezpečných či neznámých situacích), odmítnout se podílet na nedovolených či zakázaných činnostech apod.
- vyvíjet volní úsilí, soustředit se na činnost a její dokončení
- respektovat předem vyjasněná a pochopená pravidla, přijímat vyjasněná a zdůvodněná povinnosti
- zorganizovat hru
- respektovat potřeby jiného dítěte, dělit se s ním o hračky, pomůcky, pamlsky, rozdělit si úkol s jiným dítětem apod.
- vnímat, co si druhý přeje či potřebuje, vycházet mu vstříc (chovat se citlivě a ohleduplně k slabšímu či postiženému dítěti, mít ohled na druhého a soucítit s ním, nabídnout mu pomoc apod.)
- bránit se projevům násilí jiného dítěte, ubližování, ponižování apod.
- chovat se obezřetně při setkání s neznámými dětmi, staršími i dospělými jedinci, v případě potřeby požádat druhého o pomoc (pro sebe i pro jiné dítě)
- vnímat umělecké a kulturní podněty, pozorně poslouchat, sledovat se zájmem literární, dramatické či hudební představení a hodnotit svoje zážitky (říci, co bylo zajímavé, co je zaujalo)
- zvládat běžné činnosti a požadavky kladené na dítě i jednoduché praktické situace, které se doma a v mateřské škole opakují, chovat se přiměřeně a bezpečně doma i na veřejnosti (na ulici, na hřišti, v obchodě, u lékaře apod.)
- uvědomovat si nebezpečí, se kterým se může ve svém okolí setkat, a mít povědomí o tom, jak se prakticky chránit (vědět, jak se nebezpečí vyhnout, kam se v případě potřeby obrátit o pomoc)
- osvojovat si elementární poznatky o okolním prostředí, které jsou dítěti blízké, pro ně smysluplné a přínosné, zajímavé a jemu pochopitelné a využitelné pro další učení a životní praxi
- mít povědomí o širším společenském, věcném, přírodním, kulturním i technickém prostředí i jeho dění v rozsahu praktických zkušeností a dostupných praktických ukázek v okolí dítěte
- vnímat, že svět má svůj řád, že je rozmanitý a pozoruhodný, nekonečně pestrý a různorodý – jak svět přírody, tak i svět lidí (mít elementární povědomí o existenci různých národů a kultur, různých zemích, o planetě Zemi, vesmíru apod.)

## **Obsah IB (dílní témata)**

Děti z celého světa mají svátek

Jedeme na výlet

Čím a kam pojedeme na dovolenou?

Kdo žije v ZOO?

Cesta kolem světa - světadíly

Cestování za sluníčkem - planety

Od pravěku do budoucnosti

Zelený ostrov

Léto, co jsi přineslo?

Od zrníčka ke chlebíčku

Císařské hody – Čí só hode?

## 6.2. Dílčí projekty a programy

### 6.2.1. The English Time

#### Charakteristika:

- budeme se učit poslouchat cizí jazyk, reagovat na něj pohybem, postupně využívat v krátkých motivovaných hrách, písních a hudebně pohybových, dramatických, tvořivých i režimových činnostech

#### Záměry:

- seznamování děti s cizím jazykem jako dalším prostředkem dorozumívání a komunikace
- vzbuzení zájmu o cizí jazyk a uspokojení přirozené zvědavosti
- příprava na pozdější samotné jazykové vzdělávání
- rozvoj správného odposlechu a reprodukce cizích slov
- kladení jednoduchých otázek a odpovídání na ně
- reagování v dobře známých každodenních situacích

Se vzdělávacími cíli ped. pracovnice pracuje s ohledem na složení skupiny.

#### Organizace:

- frontální, skupinová, individuální práce

#### Obsah:

- hry a zábavné aktivity
- písně a říkadla s pohybem
- kresba
- dramatizace pohádek

**Pomůcky:** skutečné předměty, pracovní listy, pexesa, obrázky, knihy, CD nahrávky

**Témata:** Témata se budou odvíjet od aktuálních dílčích témat IB, budou na ně přirozeně navazovat. - pozdravy, společenské obraty, tělo, počítání, počasí, barvy, oblečení, zvířata, rodina, dopravní prostředky, jídlo, věci, činnosti

#### Očekávané výstupy:

- sluchově rozlišovat slova, reprodukovat je, reagovat na ně, odpovídat na otázky a reagovat na každodenní známé situace
- učit se nová slova, naučit se z paměti krátké texty
- záměrně se soustředit a udržet pozornost
- prožívat radost ze zvládnutého
- uvědomit si existenci jiných národů, jejich jazykové odlišnosti



## 6.2.2. Čas pohádek, říkadel, básní a rozvoje řeči

### Charakteristika:

Prostřednictvím tohoto projektu budeme vytvářet kladný vztah k literatuře, blíže poznáme pohádky a jejich hrdiny a jejich různé zpracování, budeme rozvíjet estetické, poznávací, dramatické, výtvarné, hudební, pohybové dovednosti, řeč, myšlení, odkrývat vztahy mezi lidmi, učit se vyjadřovat vlastní postoje a názory, city, přemýšlet, hledat příčiny, objevovat základní hodnoty lidského života.

Budeme navštěvovat kino, divadlo, učit se do něj vhodně obléknout /spolupráce s rodiči/, upravit zevnějšek, chovat se podle zásad slušného chování, přiblížíme si vždy předem obsah představení, budeme pozorovat budovu divadla, rekvizity, vybavení. Po shlédnutí představení budeme vyjadřovat zážitky – slovně, hudebně, dramaticky, výtvarně.

Návštěvy budou probíhat buď v MŠ nebo v Olomouci, ZŠ Práslavice, případně Velké Bystřici, Velkém Týnci, na sále obecního úřadu – dle nabídek a fin. prostředků.

### Podmínky:

**Projekt bude prolínat integrovanými bloky v rámci podtémat, která budou pohádkami, říkadly i básněmi motivována.**

### Vzdělávací cíle:

- rozvoj řečových schopností a jazykových dovedností receptivních i produktivních
- rozvoj poznatků, schopností a dovedností umožňujících pocity, dojmy a prožitky vyjádřit
- vytvoření povědomí o mezilidských morálních hodnotách
- rozvoj tvořivosti, fantazie
- podpora osobní pohody, samostatnosti a spokojenosti dítěte
- poznávání a objevování nového a neznámého
- rozvoj myšlení, fantazie, zájmů, nadání
- rozvoj schopnosti přizpůsobení se změnám
- poskytování kulturních hodnot a zážitků

Se vzdělávacími cíli ped. pracovnice pracují s ohledem na složení třídy.

**Organizace:** frontální, skupinová, individuální práce

### Okruhy činností:

- ranní kruhy, poslech pohádek při odpočinku, námětové hry, hry na rozvoj smyslů, myšlení, jazyka, výtvarné, hudební, dramatické, pohybové činnosti, sociální hry, práce s literaturou, dechová a relaxační cvičení, společné akce s rodiči,...

### 6.2.3. Logopedický program

bude součástí **denního kontaktu učitelky s celou skupinou dětí**. Bude probíhat ve všech třídách kdykoliv během dne.

- Cíle:**
- rozvoj obratnosti mluvidel
  - rozvoj sluchu, slovní zásoby, vyjadřování

- Organizace:**
- frontální, skupinová, individuální práce

- Období:**      **Obsah:**
- Září      - zjištění stavu výslovnosti dětí v rozhovorech o zážitcích, námětových hrách apod.  
            - vyšetření stavu mluvidel a výslovnosti klinickým logopedem  
            - procvičení AEIOU / pojmenovávání bezprostředně vním. osob, předmětů, říkadla/
- Říjen      - procvič. F, V  
            - vyjádření jednoduchého vzkazu
- Listopad - procvič. H, CH, J  
            - tvoření mn. č. podst. jmen
- Prosinec - procvič. N, E, T  
            - kladení otázek a odpovídání na ně
- Leden      - procvič. Ď, ť, ň  
            - hádanky, problémové situace
- Únor      - procvič. K, G  
            - používání sloves a příd. jmen
- Březen    - procvič. C, S, Z  
            - členění slov na slabiky, SD určování hlásek na zač. a konci slov
- Duben     - procvič. Č, Š, Ž  
            - aktivní používání všech druhů slov, rozvíjení souvislého vyjadřování
- Květen    - procvič. L, R, Ř  
            - slovní vyjádř. problému, hádanky, dialog
- Červen    - procvič. a opak. dle potřeb dětí

Prameny: MLPPV B 5. 9

#### **Hlavní výstupy:**

- správně vyslovovat, pojmenovat většinu toho, čím je obklopeno, ovládat dech, tempo, intonaci řeči, vyjadřovat samostatně myšlenky, pocity, mínění, úsudky, domluvit se slovy i gesty, vést rozhovor, porozumět slyšenému, slovně reagovat, ptát se na slova, kterým nerozumí, naučit se zpaměti krátké texty, sledovat a vyprávět příběh, pohádku, popsat situaci na obrázku, chápat slovní vtip a humor, utvořit jednoduchý rým, poznat a vymyslet jednoduchá synonyma, homonyma, antonyma, rozlišit začáteční a koncové slabiky a hlásky ve slovech, rozlišovat některá

písmena, napsané své jméno, projevovat zájem o knížky, soustředěně poslouchat četbu, sledovat divadlo

- přemýšlet a vést jednoduché úvahy, chápat prostorové a časové pojmy, myslet kreativně, vyjadřovat svou představivost v tvořivých činnostech
- zorganizovat hru, těšit se z příjemných zážitků – kulturních, umění, zachytit je a vyjádřit
- vnímat umělecké a kulturní podněty, sledovat je se zájmem

#### **6.2.4. Kouzelný koberec**

##### **Charakteristika:**

Budeme se učit pracovat s netradiční vzdělávací pomůckou Magic Boxem. (Jedná se o interaktivní projekci, která respektuje nejpřirozenější prostředí dítěte, tedy hru na zemi, koberci), budeme dodržovat stanovená pravidla pro používání této pomůcky, která svým originálním pojetím obohacuje a podporuje komplexní rozvoj dětí, rozvíjet především oblasti zrakového a sluchového vnímání, pravolevou orientaci, pozornost a postřeh, předmatematické dovednosti, předčtenářské dovednosti, sluchovou analýzu a syntézu, využívat při logopedickém programu viz. 6.2.3.

##### **Záměry:**

- všestranný rozvoj dítěte
- rozvíjení schopnosti přemýšlet a rozhodovat se, podporování logického uvažování
- osvojení si věku přiměřených praktických dovedností
- vytváření pozitivního vztahu k intelektuálním činnostem a k učení, podpora a rozvoj zájmu o učení
- osvojování si používání nových technologií, seznamování se s pravidly využívání těchto technologií
- vytváření základů pro práci s informacemi
- osvojení si elementárních poznatků o znakových systémech a jejich funkci (abeceda, čísla)
- poznávání a objevování nového a neznámého
- posilování přirozených poznávacích citů (zvědavosti, zájmu, radosti z objevování apod.)

**Podmínky:** projekt bude prolínat všemi integrovanými bloky v rámci podtémat

- Jednotlivé činnosti budou časově omezené a kompenzované pohybovými činnostmi

##### **Organizace:**

- skupinová práce – různá velikost skupiny, individuální práce

##### **Obsah:**

- Pexeso
- Puzzle
- Hledání rozdílů mezi obrázky

- Jednoduché početní úkoly – více x méně
- Postřehové hry
- Sluchová analýza a syntéza
- Trénink paměti
- Písničky a motivační říkanky
- Prostorová orientace
- Kreslící modul na volné kreslení
- Pracovní listy s hudebním doprovodem (příprava pro budoucí psaní)
- Hra Chytej písmena

**Pomůcky:** Magic Box, výukové programy

**Témata:**

Hospodářská zvířata, jejich mláďata a význam jejich chovu pro člověka, hry se slovy a písmeny, další témata se budou odvíjet od aktuálních dílčích témat IB, budou na ně přirozeně navazovat.

**Očekávané výstupy:**

- kreslit na pracovních listech (příprava pro budoucí psaní)
- postupovat a učit se podle pokynů a instrukcí
- dodržovat pravidla stanovená pro práci s digitálními technologiemi
- vytvářet si povědomí o širším společenském, věcném, přírodním, kulturním i technickém prostředí i jeho dění v rozsahu praktických zkušeností a dostupných praktických ukázek ve svém okolí
- mít povědomí o významu digitálních technologií v každodenním životě člověka
- záměrně pozorovat, všimnout si (nového, změněného, chybějícího)
- rozlišovat některé obrazné symboly (piktogramy, ikony, ovládací prvky apod.) a rozumět jejich významu i jejich komunikativní funkci
- odhalovat podstatné znaky, vlastnosti předmětů, nacházet společné znaky, podobu a rozdíl, charakteristické rysy předmětů či jevů a vzájemné souvislosti mezi nimi;
- porovnávat, uspořádávat a třídit soubory předmětů podle určitého pravidla, poznat více, stejně, méně, první, poslední apod
- záměrně se soustředit a udržet pozornost
- prožívat radost ze zvládnutého

### **6.2.5. Učíme se s tabletem**

#### **Charakteristika:**

Budeme se učit zacházet s tablety jako se vzdělávací pomůckou, která zpestří nabízené činnosti, jež vedou k všestrannému rozvoji osobnosti dítěte, dodržovat stanovená pravidla pro používání tabletů, která si sami společně vytvoříme, rozvíjet především oblasti zrakového a sluchového vnímání, pravolevou orientaci, pozornost a postřeh, předmatematické dovednosti, využívat při logopedickém programu viz. 6.2.3., při seznamování se s cizím jazykem viz. 6.2.1.

#### **Záměry:**

- všestranný rozvoj dítěte
- rozvíjení schopnosti přemýšlet a rozhodovat se, podporování logického uvažování
- osvojování si používání nových technologií, seznamování se s pravidly využívání těchto technologií
- osvojení si věku přiměřených praktických dovedností
- vytváření pozitivního vztahu k intelektuálním činnostem a k učení, podpora a rozvoj zájmu
- vytváření základů pro práci s informacemi
- poznávání a objevování nového a neznámého
- podporování aktivního přístupu, zdůraznění role aktivního žáka, který se sám chce vzdělávat

**Podmínky:** Jednotlivé činnosti budou časově omezené a kompenzované pohybovými činnostmi

#### **Organizace:**

- individuální práce, ve dvojicích, menší skupiny minimálně

#### **Obsah:**

- Pexeso
- Hledání rozdílů mezi obrázky
- Hledání chyb v obrázku
- Hádanky typu sudoku s objekty a geometrickými tvary
- Hledání skrytých objektů
- Bludiště
- Trénink paměti

**Pomůcky:** tablety, výukové programy – „Tam a sem s Myšákem“ , „Ježkova dobrodružství“, „Angličtina pro začátečníky“, „ Simple Drawing“, „ Logopedie“

**Témata:**

Témata se budou odvíjet od aktuálních dílčích témat IB, budou na ně přirozeně navazovat.

**Očekávané výstupy:**

- postupovat a učit se podle pokynů a instrukcí
- dodržovat pravidla stanovená pro práci s digitálními technologiemi
- vytvářet si povědomí o širším společenském, věcném, přírodním, kulturním i technickém prostředí i jeho dění v rozsahu praktických zkušeností a dostupných praktických ukázek ve svém okolí
- mít povědomí o významu digitálních technologií v každodenním životě člověka
- záměrně pozorovat, všímat si (nového, změněného, chybějícího)
- rozlišovat některé obrazné symboly (piktogramy, ikony, ovládací prvky apod.) a rozumět jejich významu i jejich komunikativní funkci
- odhalovat podstatné znaky, vlastnosti předmětů, nacházet společné znaky, podobu a rozdíl, charakteristické rysy předmětů či jevů a vzájemné souvislosti mezi nimi;
- porovnávat, uspořádávat a třídit soubory předmětů podle určitého pravidla, poznat více, stejně, méně, první, poslední apod.
- záměrně se soustředit a udržet pozornost
- prožívat radost ze zvládnutého

## **6.2.6. Adaptační program Školička pro maláčky**

### **Charakteristika a cíle programu:**

Tento program bude

- usnadňovat dětem adaptaci při vstupu do mateřské školy
- umožňovat rodičům poznat styl výchovně vzdělávací práce mateřské školy, aktivně se zúčastnit seznamování dítěte s mateřskou školou
- seznámit se s tím, co by měly děti před vstupem do mateřské školy umět (hygienické, společenské návyky, sebeobsluha), co se budou učit
- učitelkám pomůže seznámit se s dítětem, rodinou

### **Vzdělávací cíle:**

- rozvoj psychické zdatnosti, dovedností důležitých k podpoře osobní pohody, bezpečí
- vytváření zdravých životních návyků
- rozvoj samostatnosti
- poznávání sebe sama, získávání sebevědomí, sebedůvěry, osobní spokojenosti, relativní citové samostatnosti, schopnosti sebeovládání, schopnosti vytvářet citové vztahy, vyjadřování pocitů, dojmů a prožitků
- seznamování s pravidly chování ve vztahu k druhým lidem, dětem
- rozvoj vztahů k druhým lidem
- rozvoj interaktivních a komunikativních dovedností verbálních i neverbálních
- poznávání pravidel soužití
- rozvoj schopnosti žít ve společenství ostatních lidí a přináležet k tomuto společenství
- vytváření pozitivního vztahu k mateřské škole

### **Organizace:**

- program probíhá v šatně, ve třídě, ve které není provoz a hygienických prostorách, na ŠZ 1x týdně v měsíci červnu – srpnu, případně od září do nástupu dítěte do MŠ
- frontální, skupinová, individuální práce
- řízená činnost i volné hry

### **Pravidla:**

- dítě dochází do „školičky“ s jedním z rodičů nebo jiným blízkým dospělým pravidelně, nikoliv nahodile
- rodič je seznámen se strukturou programu a písemně potvrdí seznámení se školním řádem MŠ, především bezpečnostní pravidla
- rodič se řídí pokyny učitelky, zapojuje se do všech činností s dítětem a dítěti se plně věnuje po celou dobu návštěvy ve „školičce“

### **Okruhy činností:**

- komunikační kruhy, námětové hry, hry na rozvoj smyslů, pozorování, výtvarné, hudební, hudebně pohybové, dramatické, pohybové činnosti, sociální hry, práce s literaturou, dechová a relaxační a dechová cvičení,....



**Vzdělávací obsah** – **tématické okruhy:** učitelky si z nich vybírají, rozpracovávají je a realizují s ohledem na aktuální situaci, doplňují další vhodná témata

Tělo

Rodina, Práce

Příroda

Zvířata

Doprava

Pohádky

V rámci tohoto programu Mateřská škola umožňuje rodičům nově přijatých dětí, aby **od data, ke kterému bylo dítě do MŠ přijato**, dle dohody postupně prodlužovali délku jeho samostatného pobytu v mateřské škole.

### **6.2.7. Malý objevitel**

**Zpracovala: Bc. Adéla Moravcová**

#### **Charakteristika projektu:**

V mateřské škole, pracujeme celý rok v návaznosti na čtvero ročních období. Které nám vytvářejí základ pro 4 integrované bloky. V každém bloku jsou tvořena témata, na jejichž základě se tvoří TVP.

V tomto projektu, bych se chtěla především zabývat rozvojem dětské fantazie, zvědavosti, objevování nových poznatků především na základě činnostního a prožitkového učení. V průběhu roku budou mít děti k dispozici „Vědecký stůl“ na kterém budou mít nabídku činností a aktivit, které jsou závislé na ročním období a na tématu. Děti se v průběhu projektu seznámí s různými druhy ekosystémů, s přírodními živly, s přírodními zákonitostmi. S fyzikálními zákony. Budou mít možnost si vyzkoušet a prožít pro každé období charakteristické činnosti. Dále si budou moci vyzkoušet v jednoduchých formách výše zmíněné zákonitosti. Vyzkouší si experimenty, které pomohou utvářet představu o skutečnostech jako například výbuch sopky, gravitaci, magnetické pole a mnoho dalších pokusů. Seznámí se s koloběhem vody. S životně důležitou sluneční energií. Seznámí se s naším okolím, (obcí, krajem, republikou, kontinentem planetou, sluneční soustavou) Seznámí se s růstem květin, bylin, sazenic, budou se učit pečovat celoročně o interiérové květiny. A v průběhu roku sledovat vegetační stádia. Aktivně se zapojovat do přesazování a snahy rozmnožování květin. V projektu se také počítá i s faunou, kterou můžeme pozorovat v průběhu celého roku a všech 4 ročních obdobích. Dále si děti budou zkoušet objevovat funkce aplikací Bird Net (poslech zpěvu ptáků a vyhodnocení druhu) Google Lens a jiné. V projektu se také počítá s využitím moderních robotických hraček, které podporují chuť objevovat, analyzovat. V rámci projektu v období jarního bloku (měsíc duben, den Země) se s dětmi zaměříme na ekologii a recyklaci odpadů.

**Podmínky:** Projekt „Malý objevitel“ se bude prolínat všemi integrovanými bloky a podtématy po celý rok

#### **Záměry:**

- Vytváření pozitivního vztahu k přírodě.
- Osvojování poznatků a dovedností potřebných k vykonávání jednoduchých manuálních činností.
- Osvojování si péče o naše blízké okolí, ale i o přírodní prostředí jako takové.
- Vytváření základů povědomí o rozmanitosti, vývoji a neustálých proměnách přírodního prostředí.
- Vytváření si uceleného obrazu, prostředí, ve kterém žijeme.
- Vytváření chuti se učit novým poznatkům a dovednostem.
- Uvědomování si vztahů mezi přírodou, lidmi a prací.
- Rozvoj verbální komunikace ve všech vývojových rovinách.
- rozvoj a užívání všech smyslů
- osvojení si praktických dovedností přiměřených věku
- posilování přirozených poznávacích citů

- vytváření pozitivního vztahu k intelektuálním činnostem a k učení
- rozvoj kooperativních dovedností
- osvojení si základních poznatků o prostředí, v němž dítě žije
- Vlastnosti věcí kolem nás

**Cíle projektu:** Se vzdělávacími cíli se pracuje ve střednědobém hledisku a jsou zpracovány v TVP v rámci témat.

**Organizace:**

- Metody: Metoda slovní
- Metoda názorně demonstrační
- Metoda dovednostně praktická

**Formy práce:**

- Skupinová, individuální, frontální

**Zásady:**

- Zásada cílevědomosti, jednotnosti, přiměřenosti, důslednosti, soustavnosti, posloupnosti, trvalosti

**Obsah:**

- Pokusy a experimenty
- Hry a aktivity podporující objevování
- Senzorické pomůcky (Sensory bin, sensory pack)
- Práce s aplikací Birdnet, a google lens
- Práce s robotickými hračkami
- Práce s magic boxem

**Pomůcky:**

- Přírodniny
- Gel na vlasy
- Pěna na holení
- Luštěniny
- Alobal
- Třpytky
- Seno
- Semínka
- Knoflíky
- Pomůcky se liší na základě integrovaných bloků a především podtémat

**Očekávané výstupy:**

Děti na konci projektu:

- pojmenují 4 roční období.
- popíší, co vidí na vědeckém stole: - podzimní plody, přírodniny, ( dle daného ročního období a tématu) .
- si vyberou konkrétní činnost k danému tématu.
- zopakují, co dělaly ve vědeckém koutku.
- popíší, co jak a proč funguje.
- popíšou hlavní části právě probíraného podtématu
- popíší vztahy mezi částmi.

- Nakreslí jednoduché schéma (k danému tématu).
- Porovná prvky,(opět závislé na tématu).
- Najde rozdíly mezi prvky.
- Popíše pomůcky, které použily.

**Rizika:** V rámci tohoto projektu a aktivit s ním spojených je velice důležité dbát na bezpečnost práce a pohybu v mateřské škole. Dalším rizikem je nepropracovanost jednotlivé nabídky „ Vědeckého stolu“ a s tím spojený nezájem dětí o tyto činnosti. Dále nízká míra motivace.

Prameny: Portál RVP PV, Pinterest, vlastní nápady.

## **6.2.8. Školka plná hudebníků**

Zpracovala: Kristýna Vagrčková

### **Charakteristika**

- budeme se učit zpívat písně, zacházet s jednoduchými hudebními nástroji, propojovat hudbu

s pohybem, zpívat sólově i ve skupině, reagovat na změnu tempa a rytmu, rozlišovat hudební

nástroje podle jejich charakteristického zvuku

### **Záměry:**

- probouzení zájmu o hudbu
- vytváření kladného vztahu k hudebním činnostem
- vnímání hudby jako prostředku k sebevyjádření
- rozvíjení estetického vnímání
- rozvíjení dětské kreativity a fantazie

### **Organizace:**

- frontální, skupinová

### **Obsah:**

- Práce s písněmi
- Hra na dětské hudební nástroje
- Rytmizace písní
- Bubnování
- Hudebně-pohybové hry
- Tanec
- Poslech hudby
- Návštěva výchovných koncertů pro MŠ
- Hudební kroužky – tancování, hra na flétnu, zpěv
- Seznamování s hudebními nástroji a melodií, kterou vydávají
- Hra na tělo
- Hra písní podle barviček (barevné zvonečky, barevné zvukové tyče)
- Muzikoterapie
- Návštěva dětských muzikálů
- Výroba hudebních nástrojů z odpadového materiálu

### **Očekávané výstupy:**

- reprodukovat písně
- zacházet s hudebními nástroji
- pohybově improvizovat
- vnímat rytmus, tempo skladby a pěvecky nebo pohybově se mu přizpůsobit
- rozlišovat dynamiku písní
- poznávat některé hudební nástroje podle vzhledu i jejich charakteristického zvuku

### **6.2.9. Čtecí babičky**

Zpracovala: Olga Michalíková

#### **Charakteristika:**

- poslech pohádek, příběhů, básní a říkadel čtených dobrovolníky z řad seniorů a vyprávění vlastních zážitků, dle společného výběru, vždy zaměřené tematicky podle TVP

#### **Záměry:**

*Pro děti:*

- rozvoj fantazie a cit pro jazyk
- rozšiřování slovní zásoby
- získávání vztahu a lásky ke knihám
- seznamování se českými tradicemi, kulturou a společenskými hodnotami
- seznamování se s životem seniorů
- úcta ke stáří
- vstřebávání klidu, rozvahy starší generace

*Pro seniory:*

- seznamování se s prostředím, režimem MŠ
- čerpání energie, přijímání upřímnosti od dětí
- sdílení životních zkušeností

#### **Organizace:**

- frontální

#### **Obsah:**

- viz. charakteristika

#### **Pomůcky:**

- knihy
- časopisy

#### **Témata:**

- budou se odvíjet od témat v třídním vzdělávacím programu
- roční období
- tradice aj.

#### **Očekávané výstupy:**

- soustředěně poslouchat četbu, porozumět slyšenému, vnímat příběh, ptát se na slova, kterým nerozumí, chápat slovní vtip a humor, vést jednoduché úvahy, projevat zájem o knihy a život seniorů.

## **6.2.10. Dopravní školička**

Zpracovala Kristýna Bartoňová

### **Charakteristika:**

- budeme se učit pravidla dopravní výchovy, a dále budeme poznávat dopravní prostředky a seznamovat se s významem některých dopravních značek.

### **Záměry:**

- Naučit se základní pravidla dopravy – chůze po chodníku, jednoduché dopravní značky, které bychom měli znát
- znát hlavní druhy vozidel (motorová a nemotorová vozidla, osobní a nákladní automobily, autobusy, tramvaje, motocykly, jízdní kola, traktory a zemědělská vozidla)
- znát význam a funkce některých částí vozidel – osvětlení, troubení
- umět zvolit bezpečné místo pro přecházení a umět správně přecházet vozovku · chápat některá znamení vozidel – např. záchranného vozidla · vědět, že je nutné být vždy v automobilu připoután, atd.
- Správně zvolit barevnost oblečení - podle denní doby, počasí (bezpečnostní prvek)

### **Organizace:**

- frontální, skupinová, individuální práce

### **Obsah:**

- Návštěva dopravního hřiště
- Beseda s policisty
- orientace v místě bydliště
- cestování

### **Pohybové hry:**

#### **Na auta**

- pomůcky: malé barevné kruhy, červený, zelený papír
- každé dítě (=auto) před tělem drží kruh=volant
- pokud učitelka drží nad sebou zelený papír, auta se pohybují
- jakmile však se objeví červená barva, autíčka musí rychle reagovat a zastavit
- učitelka nedává žádný zvukový signál, kterým by děti upozornila, že se bude měnit barva

#### **Autíčka, stop!**

- pomůcky: bubínek
- děti se rozptýlí po prostoru a pohybují se (jezdí jako auta)
- na zvuk bubínku se musí zastavit
- kdo nezastaví, musí říct dopravní prostředek (ty se nesmí opakovat)
- pokud ho řekne, může pokračovat ve hře (splacení pokuty)

#### **Hádej dopravní prostředek (pantomima)**

- děti pomocí výrazu, pohybu (zvuku) představují nějaký dopravní prostředek
- ostatní hádají, co předvádí

### **Didaktické hry:**

#### **Dráha pro auto**

- Na papíru je podle geometrického tvaru nakreslená dráha pro auto
- Děti si vezmou malé autíčko a budou s ním jezdit po cestě.

### Poznávání a třídění dopravních prostředků

- pomůcky: obrázky dopravních prostředků
- ukážeme obrázek a děti určí název + vytleškáme
- třídíme značky dle tvaru (trojúhelník, kruh, čtverec, obdélník)

### Co létá, pluje, jezdí?

- děti jmenují co nejvíce prostředků, kde plují, létají, jezdí po kolejích...
- každé dítě dostane obrázek prostředku a ten umístí na dané místo
- voda= modrý krepák, koleje= prkýnka ze stavebnice, silnice= černé papíry za řazené za sebou, vzduch=šňůra, vyvýšená police

### Auto a jeho stopy:

- Do většího lavoru nasypu mouku a vložím tam autíčko.
- děti budou autíčkem jezdit po mouce a vytvářet stopy.

### Logopedie:

#### Jede vláček

- procvičování správné výslovnosti hlásky „š“
- jede vláček – ši, ši, ši
- zrychlujeme, zpomalujeme, hlasitě, tiše

#### Zvuky motorů

- logopedický nácvik na písmenko R
  - jeden traktor jede-t t t t t
  - druhý traktor jede- d-d-d-d-d
  - oba jedou naproti sobě-td-td-td-td
  - a srazí se-tdc

### Smyslové hry:

#### Poznáváme zvuky dopravních prostředků-CD

- pomůcky: zvuky dopravních prostředků
- dětem pouštíme jednotlivé nahrávky zvuku prostředků
- úkolem je odhadnout, jaký prostředek tento zvuk vydává

#### Stavba semaforu

- pomůcky: 3 kruhy (červená, žlutá, zelená), PET víčka, různé stavebnice
- vyplňujeme 3 kruhy (semafor) různě barevnými stavebnicemi nalezené po třídě, popřípadě PET víčky
- rozvíjíme znalost barev, umět je nalézt po třídě a správně je zařadit

#### Kolíčková – letí/pluje/jezdí

### Hudební a hudebně pohybové činnosti:

Písnička o semaforu

Cvičení s Míšou – taneček o semaforu

- zatančete si podle videa na YouTube - napodobujte pohyb podle videa
- odkaz: [https://www.youtube.com/watch?v=oB9\\_O1yXUs](https://www.youtube.com/watch?v=oB9_O1yXUs)

### Výtvarné a pracovní náměty:

#### Co jede, létá, pluje

- pomůcky: pracovní list, pastelky, lepidlo, nůžky
- nejdříve se vymaluje celý pracovní list
- odstříhne se část s dopravními prostředky a rozstříhá na jednotlivá okénka



- dopravní prostředky se lepí na cestu, vodu nebo nebe – podle toho, zda plují, létají nebo jedou.

#### Výroba lodiček z papíru

- pomůcky: kancelářské papíry

- procvičujeme techniku skládání, pečlivost při překládání

#### **Očekávané výstupy:**

- orientovat se bezpečně ve známém prostředí i v životě tohoto prostředí (doma, v budově mateřské školy, v blízkém okolí)
- uvědomovat si nebezpečí, se kterým se může ve svém okolí setkat, a mít povědomí o tom, jak se prakticky chránit (vědět, jak se nebezpečí vyhnout, kam se v případě potřeby obrátit o pomoc)
- uvědomovat si, že ne všichni lidé respektují pravidla chování, že se mohou chovat neočekávaně, proti pravidlům, a tím ohrožovat pohodu i bezpečí druhých; odmítat společensky nežádoucí chování (např. lež, nespravedlnost, ubližování, lhostejnost či agresivitu), chránit se před ním a v rámci svých možností se bránit jeho důsledkům (vyhýbat se komunikaci s lidmi, kteří se takto chovají)
- dodržovat pravidla her a jiných činností, jednat spravedlivě
- spolupracovat s ostatními

## 6.2.11. SE SOKOLEM DO ŽIVOTA“

Zpracovala: Lenka Soukeníková

### Charakteristika projektu

Projekt Se sokolem do života se zaměřuje na nejmladší generaci - na předškoláky. U této věkové kategorie je důležité, aby si děti osvojily základy pohybových dovedností a mohly je později rozvíjet a zdokonalovat. Rozvoj pohybové gramotnosti patří mezi tyto základní pilíře stejně jako rozvoj řeči, myšlení či poznání.

### **Nejen pohyb, ale hlavně zábava.**

V projektu **Se sokolem do života aneb Svět nekončí za vrátky, cvičíme se zvířátky** se děti učí vnímat pohyb jako přirozenou součást svého života, a to díky kladné motivaci. Při všech aktivitách je provází postavičky zvířátek.

Metodika vychází ze sokolského cvičení a mnohaleté praxe cvičitelek v oddílech pro předškoláky. V současné době je metodický materiál, který pedagogové dostávají v rámci projektu k dispozici, jedním z nejlépe zpracovaných materiálů osnov pro TV, který v republice máme a který podporuje rámcový vzdělávací program předškolního vzdělávání.

### Podmínky:

Projekt „Se sokolem do života, aneb svět nekončí za vrátky, cvičíme se zvířátky“ se bude prolínat všemi integrovanými bloky a podtématy celý školní rok.

### Záměry:

- uvědomění si vlastního těla
- rozvoj pohybových schopností a zdokonalování dovedností v oblasti hrubé i jemné motoriky
- rozvoj fyzické i psychické zdatnosti
- vytváření zdravých životních návyků a postojů jako základů zdravého životního stylu
- ovládnutí pohybového aparátu a tělesných funkcí

### Cíle projektu:

Se vzdělávacími cíli se pracuje ve střednědobém hledisku a jsou zpracovány v TVP v rámci témat.

### Organizace – metody:

- Metoda slovní
- Metoda názorně demonstrační
- Metoda dovednostně praktická

### Formy práce:

-Skupinová, individuální, frontální

### Zásady:

- Zásada cílevědomosti, jednotnosti, přiměřenosti, důslednosti, soustavnosti, posloupnosti, trvalosti

### Obsah:

- Lokomoční pohybové činnosti
- Nelokomoční pohybové činnosti
- Základní gymnastika, sezónní činnosti, míčové hry
- Manipulační činnosti a jednoduché úkony s předměty, pomůckami, nástroji, náčiním
- Zdravotně zaměřené činnosti (vyrovnávací, protahovací, uvolňovací, dechová, relaxační cvičení)

### Pomůcky:

- cvičební nářadí
- cvičební nástroje
- demonstrační obrázky
- pracovní sešity
- maňásci zvířátek

**Očekávané výstupy:**

- zvládnout základní pohybové dovednosti (zvládat překážky, házet a chytat míč, užívat různé náčiní, pohybovat se ve skupině dětí...)
- koordinovat lokomoci a další pohyby těla, sladit pohyb s rytmem a hudbou
- vědomě napodobit jednoduchý pohyb podle vzoru a přizpůsobit jej podle pokynu
- ovládat koordinaci ruky a oka
- vnímat a rozlišovat pomocí všech smyslů

**Rizika:**

- nevhodné prostory pro pohybové činnosti
- nedostatečně připravené prostředí, nedostatečné vybavení náčiním, nářadím

### **6.3. Třídní vzdělávací program**

Program pedagogických činností je cílevědomý a je plánován.

ŠVP je společným východiskem pro práci učitelů v rámci jednotlivých tříd.

Na jeho základě a v souladu s ním si učitelé připravují svůj plán – třídní vzdělávací program (TVP) tak, aby svým obsahem odpovídal věku, možnostem, zájmům a potřebám dětí konkrétní třídy a svou formou způsobu práce učitele.

Učitelé si jej připravují v dostatečném časovém předstihu před zahájením tématu a operativně jej dotvářejí a upravují a v rámci třídy spolupracují na jeho tvorbě.

Učitelé vzdělávací nabídku v TVP přizpůsobují aktuálním vzdělávacím příležitostem a situacím a upravují ji s ohledem na výsledky vzdělávání dětí.

Není povinností učitele veškerou plánovanou vzdělávací nabídku realizovat.

**Vzdělávací cíle** (záměry) vybírá tak, aby se vztahovaly k tématu a aby se v průběhu roku s ohledem na složení třídy postupně všechny do TVP promítly (dle potřeby některé častěji, jiné méně často).

#### **Vzdělávací nabídka:**

- umožňuje dosahovat vzdělávacích cílů
- je vyhovující, mnohostranně pestrá a široká, pro děti rozmanitá
- respektuje podmínky mateřské školy, věk dětí
- zajišťuje návaznost a předchází tomu, aby se táž vzdělávací nabídka s týmiž dětmi opakovala – pedagogové postupně během roku zaznamenávají sled témat do myšlenkové mapy (přehledu v třídní knize), kterou na konci školního roku předají třídní učitelce, která děti následující školní rok přebírá.

#### **Učitel**

- odpovídá za to, že TVP, který zpracovává, je v souladu s požadavky RVP PV
- pravidelně sleduje průběh předškolního vzdělávání a hodnotí jeho podmínky i výsledky, ze kterých vychází při dalším plánování
- samostatně projektuje výchovné a vzdělávací činnosti, provádí je, hledá vhodné strategie a metody pro individualizované vzdělávání dětí
- využívá oborové metodiky a uplatňuje didaktické prvky odpovídající věku a individualitě dětí
- pracuje s „riziky“ (RVPPV) při přípravě i pravidelném vyhodnocování tematického celku

## 7. Systém autoevaluace školy a pedagogická diagnostika

Celý systém lze charakterizovat odpověďmi na otázky:

- Kde jsme nyní? (výsledky hodnocení, jejich analýza)
- Kde bychom chtěli být? Kam směřujeme? (plánování, stanovení cílů rozvoje)
- Jak se tam dostaneme? (stanovení strategií, které nás k cíli dovedou)
- Jak zjistíme, že jsme se tam dostali? (sběr informací, jejich hodnocení)

Evaluace nám poskytuje zpětnou vazbu o kvalitě, o úrovni dosažených výsledků a projektovaných cílů. Nejcenějším zdrojem informací pro potřeby evaluace jsou především děti a rodiče. Jejich reakce, postoje, chování a zájem o naši MŠ nám poskytují zpětnou vazbu naší práce. Máme vyhotoveny dotazníky, ale nejvíce se nám osvědčuje přímý kontakt.

**Autoevaluaci provádíme operativně**, pokud chceme vyřešit nějaký problém, nebo ve stanovených termínech.

Autoevaluace probíhá **na úrovni školy a třídy**.

### Hierarchie autoevaluace v MŠ

#### Učitelky ve třídě

- uplatňují metodu EUR ve vzdělávacím procesu. (evokace, uvědomění, reflexe)
- hodnocení **tematického celku** průběžně – hodnotící list
- plnění **cílů** vztahujících se k tematickému celku – TVP
- ve třídě ústně hodnotí denně **všechny činnosti**: → Jak se děti cítily? → Co se naučily? → Co se mi povedlo? → Co se mi nepovedlo a proč? • Na základě závěru z hodnocení vytváří myšlenkovou mapu – přípravu - na další den
- v pololetí a na konci školního roku hodnotí **plnění cílů stanovených v ŠVP** v souvislosti s tematickými celky
- pozorují děti, jejich projevy, reakce a osobní růst
- zpětnou vazbu o průběhu a výsledcích vzdělávání u jednotlivých dětí p. učitelkám poskytují **záznamy o dětech**. Na základě těchto zjištění plánují individuální vzdělávací nabídku, věnují úsilí dítěti tam, kde se vyskytly problémy, případně doporučí návštěvu školského poradenského zařízení k posouzení školní připravenosti a zralosti.
- Diagnostika předškoláka - Záznamový arch hodnocení rozvoje a učení dítěte
- portfolio dítěte – dokumentační, pracovní a reprezentační.
- **Hodnotící dokumenty jsou důvěrné**, a proto je nutno zajistit, aby se nedostaly do nepovolaných rukou, či nebyly zneužity v neprospěch dítěte.
- Vedou rozhovory s rodiči o vývoji dítěte, konzultují s nimi další postup rozvoje osobnosti – průběžně, na schůzích s rodiči
- Pohovor učitelky s rodiči na seznamovací schůzce, první dotazník zjišťující zájmy dítěte, zvyky v rodině,...
- Na konci školního roku provádí učitelka hodnocení své pedagogické činnosti, vyvozuje z toho záměry DVPP, vzájemných hospitací atd.
- Celý pedagogický tým hodnotí plnění ŠVP v pololetí a na konci školního roku. Hlavní oblasti hodnocení: Soulad ŠVP s RVP, Kvalita zpracování ŠVP, Vzdělávací podmínky, Vzdělávací proces, Výsledky vzdělávání

### Zástupkyně ředitelky

- Vede rozhovory, projevuje zájem o práci a pracovní klima zaměstnanců.
- Průběžně sleduje a hodnotí kvalitu práce pedagogických a provozních zaměstnanců školy – hospitační a kontrolní činnosti.
- Průběžně sleduje a hodnotí respektování podmínek (materiálních, hygienických, personálních; vhodné psychohygieny, organizace provozu školy a podmínek k zajištění bezpečnosti a ochrany zdraví dětí)

### Provozní zaměstnanci

- Hodnocení podmínek provozu.

### Děti

V průběhu dne, vždy před i po činnosti – **evokace** (co již víme, umíme, myslíme si), **reflexe** co a jak se učily (ohlíží se), co nyní o tématu vědí, co si potvrdily, co si vyvrátily, co si upřesnily, na jaké otázky stále neznají odpověď, co dalšího by chtěly o tématu vědět apod.), tak také procesy (jak k těmto poznatkům došly, co se během učení dělo, zda se jim práce dařila a díky čemu apod.). Nejedná se o zhodnocení práce dětí učitelem.

### Rodiče

- Prostor pro možnost vyjadřování se, diskusí a rozhovorů s učitelkou.
- Možnost konzultační schůzky.
- Možnost účasti při činnosti v MŠ.
- Možnost anonymního hodnocení denních činností v dotazníku v šatně.
- Anonymní dotazník pro rodiče – Zajímá nás Váš názor - 1x ročně pro všechny.

Evaluace školy je součástí plánu práce školy, je aktualizována 1x /3 roky a provádí ji ZŘ na základě analýzy provedené ped. radou.

<b>Kroky:</b>	<b>Zodpovídá:</b>	<b>Termín (měsíc):</b>
<u>1. Ped. rada – projednání:</u>	ZŘ.	6 - 9
a/ Koncepce školy		
b/ Struktura vlastního hodnocení		
c/ Nástroje – techniky hodnocení		
d/ Personální a časové rozvržení		
e/ Indikátory kvality		
f/ Oblasti, předmět eval. /viz Systém autoeval. školy/		
<u>2. Sběr dat</u>	všechny p. p.	dle potřeby
<u>3. Zpracování dat</u> s komentářem	ZŘ.	6 - 9
<u>4. Projednání evaluační zprávy s ped. radou</u>	ZŘ.	6 - 9
<u>5. Projednání kroků 1/a – d/ na další období</u>	ZŘ.	6 - 9
<b><u>1. Oblasti - předmět evaluace /co budeme sledovat/:</u></b>		
<b><u>a/ Soulad ŠVP s RVPPV</u></b>	ped.	6
a/ <b><u>Výuková činnost pedagogů včetně sebereflexe</u></b>		
Nástroje – konzultace, porady, předávání a zařazování poznatků DVPP, hospitace, hodnocení tematických celků)	ped.	průběžně
<b><u>b/ Profesní rozvoj pedagogů, kvalita DVPP</u></b>	ped.	6
Nástroje - dotazník		
<b><u>c/ Naplňování cílů ŠVP – reálnost</u></b>	ped.	1, 6
Nástroje - dotazník		
<b><u>d/ Podmínky vzdělávání, jejich využívání, kvalita</u></b>	ped., prov.	6
Nástroje – konzultace, porady, dotazníky, průběžný monitoring		
<b><u>e/ Způsob zpracování a realizace obsahu vzdělávání v IB</u></b>	ped., ZŘ při hospitacích	
<b><u>f/ Průběh vzdělávání</u></b>	ZŘ., ped.	1,6
Nástroje – konzultace, porady, dotazníky, průběžný monitoring		
<b><u>g/ Podpora školy dětem, spolupráce s rodiči, vliv vzájemných vztahů školy, dětí, rodičů a dalších osob na vzdělávání</u></b>		
Nástroje – dotazníky, konzultace, schůze rodičů	ZŘ., ped., rod.	6
<b><u>h/ Výsledky vzdělávání dětí</u></b>		
Nástroje – hodnotící listy IB, záznamy o rozvoji dítěte,	ped.	průběžně, po skončení IB

portfolia, rozhovory s rodiči, hospitace

ch/ Řízení školy, kvalita personální práce / organizace, klima školy

**Nástroje** – dotazník ZŘ., ped. 6 -9

i/ Úroveň výsledků práce školy vzhledem k podmínkám vzdělávání a ekonomickým zdrojům

**Nástroje** – rozbor, konzultace s řed. školy, zřizovatelem ZŘ. 6

**3. Indikátory kvality – viz přílohy**

**4. Techniky evaluace - nástroje**

a/ dotazníky - tabulky /ped. prac., rodiče/ + dotazníky KALIBRO

b/ hospitace a kontroly ved. uč.

c/ diskuze s ped. prac., rodiči, ostatními subjekty

d/ analýzy školních dokumentů/ záznamy o pokrocích, výsledcích

e/ práce dětí

f/ prohlídka prostor a vybavení školy

g/ závěry kontrolní činnosti kontrolních orgánů

h/ zápisy z ped. rad